



AFYON KOCATEPE ÜNİVERSİTESİ

YABANCI DİLLER YÜKSEKOKULU

2022 YILI

BİRİM FAALİYET RAPORU

2022- AFYONKARAHİSAR

HARCAMA YETKİLİSİ SUNUŞU

2005-2006 Eğitim-Öğretim yılından itibaren hizmet veren Yüksekokulumuzun bünyesinde bulunan Yabancı Diller Bölümü ve 15.01.2020 tarihli Yükseköğretim Yürütme Kurulu Kararı ile açılması uygun görülen Mütercim-Tercümanlık (İngilizce) Bölümü ile misyonu ve vizyonu doğrultusunda hedefleri ile uyumlu bir şekilde 2022 yılını da tamamlamıştır. Bu rapor okulumuzun 2022 yılına ait faaliyet bilgilerini içermektedir.

Yüksekokulumuz kadrosunda bulunan 26 öğretim elemanından 4 öğretim elemanı Üniversitemiz bünyesinde bulunan diğer birimlere 2547 sayılı Kanununun 13/b maddesine göre görevlendirmiş olup, Yüksekokulumuzda fiilen çalışan 22 öğretim elemanı ile birlikte Amaç ve hedeflerimiz doğrultusunda zorunlu hazırlık eğitimi bulunan İktisadi ve İdari Bilimler Fakültesi ve Eğitim Fakültesi ile isteğe bağlı hazırlık eğitimi bulunan İktisadi ve İdari Bilimler Fakültesi, Veteriner Fakültesi, Turizm Fakültesi, Mühendislik Fakültesi ve Teknoloji Fakültesinin normal ve ikinci öğretim bölümlerinin öğrencilerinden olmak üzere toplam 216 öğrenciye zorunlu ve seçmeli hazırlık programı doğrultusunda yabancı dil eğitimi verilmeye devam edilmektedir. Bununla birlikte öğretim elemanı sayısının imkânları dâhilinde, üniversitemizin diğer birimlerindeki zorunlu ortak İngilizce 1 ve 2 dersleri ile okulların belirlediği diğer İngilizce dersleri (Mesleki Yabancı Dil) okulumuz bünyesindeki öğretim elemanları tarafından sağlanmaktadır. Son olarak, okulumuz üniversitemiz Uluslararası İlişkiler Birimi tarafından Erasmus Değişim Programı çerçevesinde talep edilen Yabancı Dil Sözlü ve Yazılı sınavının uygulamasını gerçekleştirmektedir. Buna ek olarak, aynı birim tarafından talep edilmesi durumunda, okulumuz ilgili birimin arzu ettiği sayıda öğrenci için yabancı dil kursları açar ve yürütür.

Bünyesindeki öğretim elemanlarının akademik gelişimlerine önem veren Yüksekokulumuz değişik tarihlerde ülke dışındaki öğretmen eğitimleri ile ülke çapında yapılan seminer, konferans vb. etkinliklere öğretim elemanlarımızın katılımları sağlanmıştır. Öğretim elemanlarımızın hem akademik gelişmeleri teşvik edilmekte hem de mesleki gelişmeleri desteklenerek okulumuzun kalite standartlarının yükseltilmesine çaba harcanmaktadır.

Çağdaş ve yenilikleri takip eden yapısıyla Yüksekokulumuz önümüzdeki yıl için eğitim kalitesini daha da artırma, paydaşlarıyla koordinasyonunu artırma, uluslararası işbirliği ve kültürel etkileşimi artırma ile teknik donanımını geliştirip artırma beklentisi içindedir. Yüksekokulumuz bünyesinde bulunan bütün öğretim elemanlarının ekibimizin bir parçası olduğu bilinci ile hedeflerimizin gerçekleşmesine en üst düzeyde katkı sağlayacaklarını ve daha büyük başarıları elde edeceğimize inanıyorum. Geride bıraktığımız 2022 yılı boyunca Yabancı Diller Yüksek Okulu misyon ve vizyonu doğrultusunda çalışmalarda bulunan tüm akademik ve idari personele emekleri için teşekkür eder, ayrıca tüm öğrencilerimize daha sonraki yüksek öğrenimlerinde başarılar dilerim.

Prof. Dr. Yusuf KARACA
Yüksekokul Müdürü

İÇİNDEKİLER

HARCAMA YETKİLİSİ SUNUŞU	ii
İÇİNDEKİLER	iii
TABLO LİSTESİ	iv
1. GENEL BİLGİLER	1
1.1. MİSYON VE VİZYON	1
1.2. YETKİ, GÖREV VE SORUMLULUKLAR	1
1.3. BİRİME İLİŞKİN BİLGİLER	1
1.3.1. İletişim Bilgileri	2
1.3.2. Tarihsel Gelişim	2
1.3.3. Örgüt Yapısı	3
1.3.4. Fiziksel Yapı	5
1.3.4.1. Taşınmazlar	5
1.3.4.2. Taşınırlar	8
1.3.5. Bilgi Kaynakları ve Teknolojik Kaynaklar	9
1.3.6. İnsan Kaynakları	10
1.3.6.1. Akademik Personel	10
1.3.6.2. İdari Personel	14
1.3.7. Sunulan Hizmetler	18
1.3.7.1. Eğitim- Öğretim Hizmetleri	18
1.3.7.2. Araştırma ve Geliştirme Hizmetleri	26
1.3.7.3. Sosyal Hizmetler	28
1.3.7.4. İdari Hizmetler	30
1.3.8. Yönetim ve İç Kontrol Sistemi	33
2. AMAÇ VE HEDEFLER	35
2.1. BİRİMİN AMAÇLARI	35
2.2. BİRİMİN HEDEFLERİ	35
3. FAALİYETLERE İLİŞKİN BİLGİ VE DEĞERLENDİRMELER	36
3.1. MALİ BİLGİLER	36
3.1.1. Bütçe Uygulama Sonuçları	36
3.1.2. Mali Denetim Sonuçları	38
3.1.2.1. Dış Denetim	38
3.1.2.2. İç Denetim	38
4. KURUMSAL KABİLİYET VE KAPASİTENİN DEĞERLENDİRİLMESİ	41
4.1. GÜÇLÜ YÖNLER	41
4.2. İYİLEŞTİRMEYE AÇIK YÖNLER	41
4.3. DEĞERLENDİRME	41
5. ÖNERİ VE TEDBİRLER	42
EK-1: İÇ KONTROL GÜVENCE BEYANI	43
EK-2: BİRİM YÖNETİM KURULU	44

TABLO LİSTESİ

Tablo 1: İletişim Bilgileri.....	2
Tablo 2: Yüksekokul Komisyonları	4
Tablo 3: Mütercim Tercümanlık Bölümü Yönetimi	4
Tablo 4: Mütercim Tercümanlık Bölümü Komisyon Bilgileri.....	4
Tablo 5 : Yabancı Diller Bölümü Yönetimi.....	5
Tablo 6 : Yabancı Diller Bölümü Komisyon Bilgileri	5
Tablo 7: Kapalı ve Açık Alan Bilgileri	5
Tablo 8: Birim Hizmet Alanları	5
Tablo 9: Eğitim ve Araştırma Alanları.....	6
Tablo 10: Akademik Personel ve İdari Personel Hizmet Alanları	6
Tablo 11: Konferans Salonu ve Toplantı Salonlarının Sayı ve Kapasitelerine Göre Dağılımı	7
Tablo 12: Kütüphane Hizmet Alanları	7
Tablo 13: Sosyal Alanların Sayı, Alan ve Kapasitelerine Göre Dağılımı	7
Tablo 14: Diğer Hizmet Alanları	7
Tablo 15: Taşınır Malzeme Sayı ve Tutarları	8
Tablo 16: Taşıt Sayıları ve Tutarları	8
Tablo 17: Taşımların Etkin Kullanım Oranı.....	8
Tablo 18: Teknolojik Cihazlar	9
Tablo 19: Birim Tarafından Kullanılan Programlar/Yazılımlar ve Kullanım Amaçları	9
Tablo 20: Bilgi Kaynakları	9
Tablo 21: Akademik Personelin Unvanları İtibarıyla Yıllara Göre Dağılımı	10
Tablo 22: Ders Veren Öğretim Elemanı Sayılarının Programlar İtibarıyla Dağılımı.....	10
Tablo 23: Ders Veren Öğretim Elemanı Başına Düşen Öğrenci Sayısı	11
Tablo 24: Akademik Personelin Unvan İtibarıyla Çalıştığı Programlara Göre Dağılımı	11
Tablo 25: Diğer Kurumlardan/Birimlerden Görevlendirilen Akademik Personel Bilgileri	11
Tablo 26: Diğer Kurumlara/Birimlere Görevlendirilen Akademik Personel Bilgileri	11
Tablo 27: Uluslararası Akademik Personel Bilgileri	12
Tablo 28: Değişim Programı Kapsamında Gelen/Giden Akademik Personelin Yıllara Göre Dağılımı.....	12
Tablo 29: Değişim Programı Kapsamında Giden Akademik Personel Bilgileri	12
Tablo 30: Değişim Programı Kapsamında Gelen Akademik Personel Bilgileri	12
Tablo 31: Akademik Personelin Yaşlara Göre Dağılımı.....	12
Tablo 32: Akademik Personelin Kıdem/Hizmet Sürelerine Göre Dağılımı	13
Tablo 33: Akademik Personelin Cinsiyete Göre Dağılımı.....	13
Tablo 34: Akademik Personelin Temel Eğitim Alanlarına Göre Dağılımı	13
Tablo 35: Hizmet İçi Eğitime (Eğiticilerin Eğitimi) Katılan Akademik Personel Sayıları	14
Tablo 36: Birim Tarafından Düzenlenen Hizmet İçi Eğitime (Eğiticilerin Eğitimi) Katılan Akademik Personel Sayıları	14
Tablo 37: Birim Tarafından Düzenlenen Hizmet İçi Eğitim (Eğiticilerin Eğitimi) Bilgileri	14
Tablo 38: Akademik Personel Memnuniyet Düzeyi	14
Tablo 39: İdari Personel Sayıları	14
Tablo 40: İdari Personelin Yıllar İtibarıyla Unvanlara Göre Dağılımı.....	15
Tablo 41: İdari Personelin Yaş Grupları İtibarıyla Dağılımı.....	15
Tablo 42: İdari Personelin Hizmet Süreleri İtibarıyla Dağılımı	15
Tablo 43: İdari Personelin Cinsiyete Göre Dağılımı.....	15
Tablo 44: İdari Personelin Eğitim Durumuna Göre Dağılımı	15
Tablo 45: İdari Personelin Katıldığı Eğitim Bilgileri.....	15
Tablo 46: Ders Veren İdari Personel Bilgileri	17
Tablo 47: Değişim Programı Kapsamında Yurt Dışına Giden İdari Personel Bilgileri	17
Tablo 48: Değişim Programı Kapsamında Giden-Gelen İdari Personel Sayıları	17
Tablo 49: İdari Personel Memnuniyet Düzeyi	17
Tablo 50: Program Bilgileri	18
Tablo 51: Akredite Program Sayıları	18
Tablo 52: Akreditasyon Süreci Başlatılan Program Bilgileri	18
Tablo 53: Akran Değerlendirmesi Yapılan Program Sayıları	18
Tablo 54: Akran Değerlendirmesi Yapılan Program Bilgileri	18
Tablo 55: Yabancı Dil Hazırlık Eğitimi Uygulanan Program Sayıları.....	19
Tablo 56: Kontenjanların Doluluk Oranı	20
Tablo 57: Kayıt Yaptıran Öğrencilerin Başarı Sıralamaları.....	20
Tablo 58: Geçiş Yapan Öğrenci Sayıları	20
Tablo 59: Yıllar İtibarıyla Öğrenci Sayıları	21
Tablo 60: Öğrenim Türlerine Göre Öğrenci Sayıları	21

Tablo 61: Yaz Okulunda Öğrenim Gören Öğrenci Sayıları	21
Tablo 62: Formasyon Eğitimi Sertifika Programı Öğrenci Sayıları	22
Tablo 63: Öğrencilerin Temel Alanlara Göre Dağılımı	22
Tablo 64: Yıllar İtibarıyla Çift Anadal ve Yan Dal Programına Katılan Öğrenci Sayıları	22
Tablo 65: Çift Anadal ve Yan Dal Programından Mezun Olan Öğrenci Sayıları	22
Tablo 66: Öğrencilerin İllere Göre Dağılımı.....	22
Tablo 67: Yıllar İtibarıyla Uluslararası Öğrenci Sayıları	23
Tablo 68: Uluslararası Öğrenci Bilgileri	23
Tablo 69: Değişim Programı Kapsamında Giden-Gelen Öğrenci Sayıları	23
Tablo 70: Değişim Programı Kapsamında Giden Öğrenci Sayısı	23
Tablo 71: Değişim Programı Kapsamında Gelen Öğrenci Sayısı	24
Tablo 72: Staj Yapan Öğrenci Bilgileri	24
Tablo 73: İşletme Mesleki Eğitim Kapsamında Eğitim Uygulamalarına Katılan Öğrenci Sayıları	24
Tablo 74: Mezun Durumuna Gelen ve Mezun Olan Öğrenci Sayıları	24
Tablo 75: Mezun Bilgi Sistemine Kaydedilen Öğrenci Bilgileri	25
Tablo 76: Öğrenci Memnuniyet Düzeyi	25
Tablo 77: Yıllık Ders Saati Sayıları	25
Tablo 78: Teknoparklarda Kurulan Şirket Sayıları	26
Tablo 79: Öğretim Elemanları ve Öğrencilerin Teknoparklardaki Şirket Bilgileri.....	26
Tablo 80: Proje Bilgileri	26
Tablo 81: Tamamlanan Proje Sayıları ve Proje Harcama Tutarları	26
Tablo 82: Yıllar İtibarıyla Buluş Sayıları.....	26
Tablo 83: Tescil Başvurusu Yapılan Buluş Bilgileri.....	26
Tablo 84: Tescil Edilen Buluş Bilgileri	27
Tablo 85: Ticarileşen Buluşlar	27
Tablo 86: Bilimsel Yayınlar.....	27
Tablo 87: Öğretim Elemanlarının Uluslararası Yayın ve Atıf Sayıları (Web of Science)	27
Tablo 88: ISI İndekslerine Giren Dergilerde Görevli Akademik Personel Sayısının Dağılımı.....	27
Tablo 89: Ulusal ve Uluslararası Hakemlik Sayıları.....	27
Tablo 90: Öğretim Elemanlarının Aldıkları Burs Bilgileri	28
Tablo 91: Öğretim Elemanlarının Aldıkları Ödül Bilgileri.....	28
Tablo 92: Spor Tesislerinde Gerçekleştirilen Faaliyet Bilgileri	28
Tablo 93: Öğrencilerin/Takımların Turnuvalarda/Sanatsal-Kültürel Yarışmalarda Kazandıkları Ödüller/Dereceler	28
Tablo 94: Halka Açık Sosyal Faaliyetlerin Sayısı.....	28
Tablo 95: Çevre Duyarlılığı Kapsamında Dış Paydaşlarla Yapılan Etkinlik Bilgileri	28
Tablo 96: Mezunlara Yönelik Düzenlenen Etkinlik Bilgileri	28
Tablo 97: Kariyer Sahibi Mezunların Katılımıyla Gerçekleştirilen Etkinlik Bilgileri	29
Tablo 98: Müze, Koleksiyon ve Sergilere Üniversite Dışından Gelen Ziyaretçi Sayısı	29
Tablo 99: Diğer Uygulama ve Hizmet Faaliyetleri Sayıları.....	29
Tablo 100: Birimi Tanıtıcı Ziyaretler.....	30
Tablo 101: Burs Hizmetlerinden Yararlanan Öğrenci Sayıları	30
Tablo 102: Kısmi Zamanlı Öğrenci Çalıştırma Programı Kapsamında Çalışan Öğrenci Bilgileri	30
Tablo 103: Öğrenci Kulüp ve Topluluklarının Yürüttüğü Faaliyet Bilgileri	30
Tablo 104: Öğrencilerin Mesleki Gelişim ve Kariyerlerine Yönelik Düzenlenen Eğitsel Etkinlik Bilgileri	30
Tablo 105: Diğer Eğitim Faaliyet Bilgileri	30
Tablo 106: Dış Paydaş Memnuniyet Düzeyi.....	30
Tablo 107: Doğrudan Teminlere İlişkin Bilgiler.....	31
Tablo 108: İkili Protokol ve Sözleşmeler.....	32
Tablo 109: Yükseköğretim Kurulu.....	34
Tablo 110: Birim Danışma Kurulu	34
Tablo 111: Yıllar İtibarıyla Bütçe Harcama Tutarları	36
Tablo 112: Bütçe Uygulama Sonuçları	36
Tablo 113: Birim Bütçesinden Gerçekleştirilen Öğrenci Başına Düşen Cari Hizmet Maliyetleri	36
Tablo 114: Döner Sermaye İşletmesi Bütçe Giderleri Uygulama Sonuçları.....	37
Tablo 115: Döner Sermaye Gelirleri.....	37
Tablo 116: Birim Bütçesinden Öğretim Elemanı Başına Düşen Döner Sermaye Gelirleri.....	38
Tablo 117: Performans Göstergeleri	39

1. GENEL BİLGİLER

1.1. MİSYON VE VİZYON

Misyon

Afyon Kocatepe Üniversitesi'nin misyonuna bağlı olarak ve alınan senato kararı çerçevesinde kendi alanlarında uzmanlaşmış kadrosu aracılığıyla ilgili fakülte ve yüksekokullardaki öğrencilere gerekli yabancı dil bilgi ve becerilerini (konuşma, yazma, okuma ve dinleme) edinebilecekleri seçkin örgün, uzaktan veya hibrit eğitim programları sunmaktır. Ayrıca, öğrencilerimizin hem akademik hem de sosyal hayatlarında ihtiyaç duyabilecekleri alanlarda dil yetenekleri kazanmalarına destek olmaktır. Son olarak, eğitim dili Türkçe olan programlardaki yabancı dil derslerini etkili ve faydalı bir biçimde uygulamaktır.

Vizyon

Yüksekokulumuzun eğitim-öğretim için gerekli olan fiziki ve teknik alt yapısını eksiksiz hale getirerek öğretim kadromuzun eğitim-öğretim yetkinliğini en üst düzeyde geliştirmek, toplam kalite uygulamalarını geliştirerek eğitim-öğretim kalitesini arttırmak, dijital eğitim uygulamalarını yaygınlaştırarak öğrencilerimizin bilgiye ulaşmasının kolaylaşacağı kaynaklar oluşturarak uluslararası yabancı dil eğitim standartlarına erişmektir

1.2. YETKİ, GÖREV VE SORUMLULUKLAR

Afyon Kocatepe Üniversitesi Yabancı Diller Yüksekokulu, 2547 Sayılı Yükseköğretim Kanununun "Yabancı Dil Eğitimi ve Öğretimi" düzenleyen 49. maddesine istinaden 28.04.2004 tarihinde kurulmuş olup hizmet ve görevlerini belirtilen kanun maddesinin hükümleri çerçevesinde gerçekleştirmektedir. Yüksekokulumuz; Üniversitemize bağlı Fakülte ve Yüksekokulların isteğe bağlı ve zorunlu hazırlık programı olan bölümlerinin Yabancı Dil Hazırlık Eğitimi ile Fakülte ve Yüksekokulların ortak zorunlu yabancı dil derslerini ve yeni açılan Mütercim-Tercümanlık (İngilizce) Bölümünü en kısa sürede eğitim-öğretime başlanması için gerekli çalışmaları yürütmekle sorumludur.

1.3. BİRİME İLİŞKİN BİLGİLER

1.3.1. İletişim Bilgileri

Tablo 1: İletişim Bilgileri

(Unvanı) Adı ve Soyadı	Görev Unvanı	İş Telefonu	E-Posta
Prof. Dr. Yusuf KARACA	Müdür	0.272.2281397	karaca@aku.edu.tr
Dr. Öğr.Üyesi Oğuzhan KALKAN	Müdür Yardımcısı	0.272.2281397	okalkan@aku.edu.tr
Öğr. Gör. İlkin UYSAL	Müdür Yardımcısı	0.272.2281397	ilkinozkal@aku.edu.tr
Ertuğrul DOĞAN	Yüksekokul Sekreteri	0.272.2281397	ertugruld@aku.edu.tr

Birim Web Adresi

www. ydy.aku.edu.tr

Birim Mail Adresi

ydy@aku.edu.tr

Birim Santral Telefon / Faks Numarası

0.272.228 13 97 / 0.272.228 13 98

Birim Adresi

Afyon Kocatepe Üniversitesi
Yabancı Diller Yüksekokulu
ANS Kampüsü Gazlıgöl yolu 03200 AFYONKARAHİSAR

1.3.2. Tarihsel Gelişim

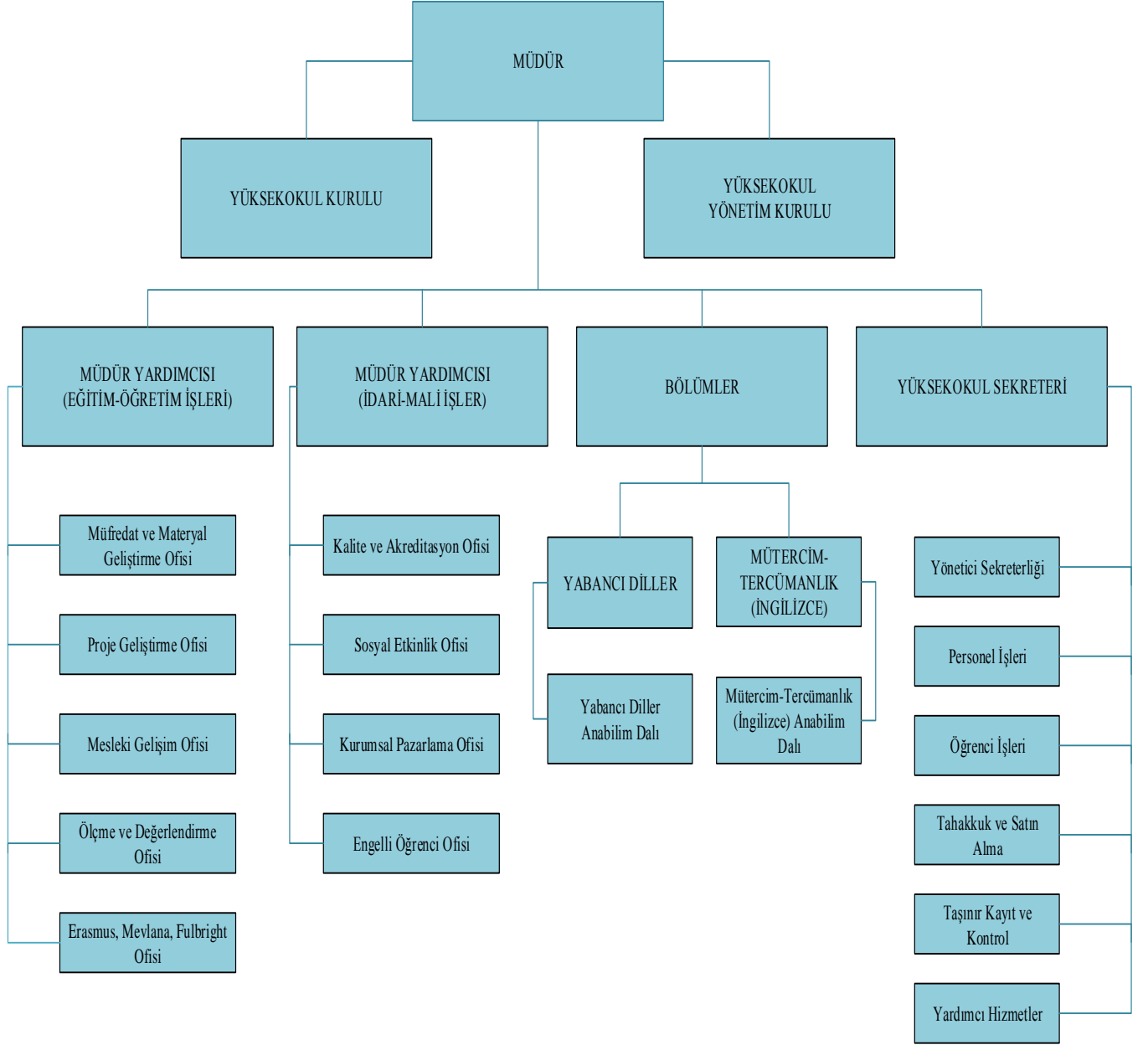
Milli Eğitim Bakanlığı'nın 10 Mart 2004 tarihli ve 5576 sayılı yazısı üzerine, 28 Mart 1983 tarihli ve 2809 sayılı Kanunun değişik ek 30'uncu maddesine göre, Bakanlar Kurulunca 22 Mart 2004 tarihinde Afyon Kocatepe Üniversitesi bünyesinde Yabancı Diller Yüksekokulunun kurulmasına karar verilmiştir. Bakanlar Kurulunun kararı 30 Nisan 2004 tarihli 25448 sayılı Resmi Gazetede yayımlanmıştır.

Yüksekokulumuzda bulunan Modern Diller Bölümü ve Temel İngilizce Bölümlerinin 2018 yılında kapatılarak Yabancı Diller Anabilim dalından oluşan Yabancı Diller Bölümü açılmıştır. 15.01.2020 tarihli Yükseköğretim Yürütme Kurulu Kararı ile Yüksekokulumuzda Mütercim-Tercümanlık (İngilizce) Bölümü açılması uygun görülmüştür.

Yüksekokulumuz zorunlu hazırlık eğitimi bulunan İktisadi ve İdari Bilimler Fakültesi ve Eğitim Fakültesi ile isteğe bağlı hazırlık eğitimi bulunan Veteriner Fakültesi, Turizm Fakültesi, Mühendislik Fakültesi ve Teknoloji Fakültesinin normal ve ikinci öğretim bölüm öğrencilerine zorunlu ve seçmeli hazırlık programı doğrultusunda yabancı dil eğitimi verilmeye devam edilmektedir. Bununla birlikte tüm fakülte, yüksekokullar ve enstitülerinde okutulması zorunlu ders kapsamındaki yabancı dil derslerini de düzenlemektedir.

1.3.3. Örgüt Yapısı

T.C. AFYON KOCATEPE ÜNİVERSİTESİ
YABANCI DİLLER YÜKSEKOKULU
ORGANİZASYON ŞEMASI



Tablo 2: Yüksekokul Komisyonları

Komisyonun Adı	Komisyon Üyeleri		
Müfredat ve Materyal Geliştirme Ofisi	Öğr. Grv. Gülin KALE	Öğr. Grv. Ebru BOZCA	Öğr. Grv. Nurcay KURU
Ölçme Değerlendirme Ofisi	Öğr. Grv. Zeynep ÇETİN	Öğr. Grv. Hatice Şule ŞAHAN	Öğr. Grv. Şebnem PETEN
	Öğr. Grv. Pınar UĞUR	Öğr. Grv. Ayşegül AKSOY	Öğr. Grv. Hatice BÜYÜKÇETİN
	Öğr. Grv. Hande ÖZÇALIŞAN	Öğr. Grv. E. Didem EVRENSEL DİNLER	Öğr. Grv. Erkan UYSAL
	Öğr. Grv. Hande YAĞCIOĞLU		
Kalite ve Akreditasyon Birimi	Öğr. Grv. İlyas SAYKILI	Öğr. Grv. İlkin UYSAL	
Mesleki Gelişim	Dr. Öğr. Üyesi Oğuzhan KALKAN	Öğr. Grv. Hatice Şule ŞAHAN	
Engelli Öğrenci	Öğr. Grv. Gülin KALE	Öğr. Grv. Ayşegül AKSOY	
Kurumsal Pazarlama	Öğr. Grv. Ayşegül AKSOY	Öğr. Grv. Erkan UYSAL	
Sosyal Etkinlik	Öğr. Grv. E. Didem EVRENSEL DİNLER	Öğr. Grv. Hatice BÜYÜKÇETİN	Öğr. Grv. Pınar UĞUR
Proje Geliştirme	Öğr. Grv. Ümit Ünsal KAYA	Öğr. Grv. M. Ömer İNCEELGİL	
Erasmus, Mevlana, Fulbright	Dr. Öğr. Üyesi Oğuzhan KALKAN	Öğr. Grv. İlkin UYSAL	
Muayene ve Kabul	Öğr. Grv. İlkin UYSAL	Yük. Sek. Ertuğrul DOĞAN	Şef Kevser YILMAZ

a) Mütercim Tercümanlık Bölümü

15.01.2020 tarihli Yükseköğretim Yürütme Kurulu toplantı kararıyla, Bölümümüzün açılması uygun görülmüştür. 22.12.2021 tarihli Resmi Gazete’de yayımlanan ilan neticesinde Bölümümüze 3 (üç) adet Doktor Öğretim Üyesi alınmış olup, bölüm şu anda 3 öğretim üyesi ile hizmet vermektedir. Yeni eğitim-öğretim yılında bölümümüze ilk defa öğrenci alınması hedeflenmektedir.

Tablo 3: Mütercim Tercümanlık Bölümü Yönetimi

(Unvanı) Adı ve Soyadı	Görev Unvanı	İş Telefonu	E-Posta
Dr. Öğr. Üyesi Oğuzhan KALKAN	Bölüm Başkanı	218 22 62	okalkan@aku.edu.tr

Tablo 4: Mütercim Tercümanlık Bölümü Komisyon Bilgileri

Komisyonun Adı	Komisyon Üyeleri
Ders Programı	
Sınav Programı	
Mezuniyet	
Staj	
Muafiyet ve İntibak	
Tez İzleme	
Bölüm Tanıtımı	
Alt Birim Kalite	
Uluslararası İlişkiler	
Web Tasarım	
Akademik Teşvik	

Mütercim Tercümanlık bölümüne henüz öğrenci alınmadığı için komisyonlar oluşturulmamıştır.

b) Yabancı Diller Bölümü

Yabancı Diller Bölümü, Üniversitemizin farklı programlarında okutulması zorunlu veya isteğe bağlı olan İngilizce hazırlık sınıfı eğitimini yürütmektedir. Bölümümüz kadrosunda 23 (yirmi üç) öğretim görevlisi bulunmaktadır. 2021-2022 Eğitim-Öğretim Yılında 11 (on bir) sınıfımızda toplam 216 (iki yüz on altı) öğrenci bulunmaktadır.

Tablo 5 : Yabancı Diller Bölümü Yönetimi

(Unvanı) Adı ve Soyadı	Görev Unvanı	İş Telefonu	E-Posta
Öğr. Grv. Nurcay KURU	Bölüm Başkan V.	218 22 82	nkuru@aku.edu.tr

Tablo 6 : Yabancı Diller Bölümü Komisyon Bilgileri

Komisyonun Adı	Komisyon Üyeleri
Ders Programı	
Sınav Programı	
Mezuniyet	
Staj	
Muafiyet ve İntibak	
Tez İzleme	
Bölüm Tanıtımı	
Alt Birim Kalite	
Uluslararası İlişkiler	
Web Tasarım	
Akademik Teşvik	

Yüksekokulumuzda sadece hazırlık sınıfı eğitimi verilmesi nedeni ile bölüm bazlı değil birim bazlı komisyonlar oluşturulmuştur.

1.3.4. Fiziksel Yapı

1.3.4.1. Taşınmazlar

Tablo 7: Kapalı ve Açık Alan Bilgileri

Alan Adı	2020	2021	2022
Kapalı Alan (m ²)	1021	994	1006
Açık Alan (m ²)	700	700	700

Binamızı Turizm Fakültesi ile ortak kullanmamız nedeniyle; Kapalı alan bilgileri ihtiyaç halinde değişebilmektedir. Açık alan olarak otopark bulunmaktadır.

Tablo 8: Birim Hizmet Alanları

Alan Adı	Sayı	Alan (m ²)	Kullanım Amacı
Sınıf	12	440	Eğitim
Bilgs. Lab.	1	40	Eğitim
Toplantı, Semir ve Konferans Salonu	1	30	Eğitim
Sosyal Alanlar (Kantin)	1	80	Hizmet
Müdür Odası	1	30	Hizmet
Akademik Personel Çalışma Odası	9	172	Hizmet
İdari Personel Çalışma Odası	4	71	Hizmet
Diğer (Ambar +Depo+ Arşiv + Grup Çalışma Odası)	4	93	Hizmet
Mescit	2	50	Hizmet
Toplam	34	1006	

Turizm Fakültesi ile ortak kullandığımız binamız Ahmet Necdet Sezer Kampüsü 5. Eğitim Binasında bulunmaktadır.

Tablo 9: Eğitim ve Araştırma Alanları

Eğitim, Uygulama ve Araştırma Alanları	Öğrenci Kapasitesi						Toplam
	0-50	51-75	76-100	101-150	151-250	251 ve üzeri	
Sınıf	12						12
Laboratuvarlar Eğitim	1						1
Toplam	13						13

Yüksekokulumuz da 12 Sınıf ve 1 adet 21 kişilik Dil Laboratuvarı bulunmaktadır.

Tablo 10: Akademik Personel ve İdari Personel Hizmet Alanları

Hizmet Alanı	Oda Sayısı	Alan (m ²)	Oda Başına Düşen Personel Sayısı	Personel Başına Düşen Alan (m ²)
Akademik Personel Çalışma Odası	9	172	2,55	7,47
İdari Personel Çalışma Odası	4	71	0,75	23,67
Toplam	13	243	2	9,35

* Toplam Hesaplama 23 akademik ve 3 idari personel olmak üzere 26 personel üzerinden değerlendirilmiştir.

Yüksekokulumuzda fiilen çalışan 22 akademik personel bulunmakta olup, 2547 Sayılı Kanun'un 13/b-4 maddesi uyarınca Turizm Fakültesine görevlendirilen 1 öğretim görevlisi halen Yüksekokulumuz bürolarını kullanmasından dolayı; yukarıdaki tabloda belirtilen hesaplamalar 23 personel baz alınarak yapılmıştır. Turizm Fakültesine görevlendirilen öğretim elemanlarımıza Turizm Fakültesi tarafından oda verilmesi durumunda oda başına düşen personel sayısı 2,25, Personel başına düşen alan 8,88 m² olacaktır. Bu durum kısmen rahatlama sağlanmasına rağmen akademik personel sayısına düşen oda sayısı yinede yetersiz kalmaktadır. İdari personel oda durumlarının bakıldığında şu an fiilen çalışan 3 idari personel bulunmakta olup, 2022 -2023 Eğitim Öğretim yılında Mütercim Tercümanlık bölümüne öğrenci alımı gerçekleşmesinden dolayı; 1 adet idari personel ihtiyacımız oluşmuştur. İdari personel ihtiyacımızın giderilmesi halinde oda başına düşen personel sayısı 1, Personel başına düşen alan 17,75 m² olacaktır. İdari Personel için oda sıkıntımız bulunmamaktadır.

Tablo 11: Konferans Salonu ve Toplantı Salonlarının Sayı ve Kapasitelerine Göre Dağılımı

Salonlar	Kapasitesi						Toplam
	0-50	51-75	76-100	101-150	151-250	251 ve üzeri	
Toplantı Salonu	1						1
Toplam	1						1

Yüksekokulumuzda Kurum içi toplantılar yapılabilmesi için 1 toplantı salonu mevcuttur.

Tablo 12: Kütüphane Hizmet Alanları

Alan Adı	Sayı	Oturma Kapasitesi	Alan (m ²)
Grup Çalışma Odası	1	8	25
Toplam	1	8	25

Tablo 13: Sosyal Alanların Sayı, Alan ve Kapasitelerine Göre Dağılımı

SOSYAL ALANLAR		SAYI	ALAN (m ²)	KAPASİTE
SOSYAL	Kafeterya/ Kantin- Çay Ocağı	1	80	50 Kişilik
	DİĞER ALANLAR	Açık Otopark	1	700
TOPLAM		1	780	

Yüksekokulumuzun Yerleşkesinin bulunduğu ANS kampüsünde Üniversite Personeli ve Öğrencilerimizin kullanabildiği genel Yemekhane, Sosyal Tesisler, Banka Şubesi, ATM'ler mevcuttur.

Tablo 14: Diğer Hizmet Alanları

Alan Adı	Sayı	Alan (m ²)
Arşiv	1	21
Depo	1	25
Ambar	1	22
Mescit	2	50
Toplam	4	118

Tabloda belirtilen hizmet alanları Yüksekokulumuz Personeli ve Öğrencilerinin ihtiyaçlarını karşılayacak kapasitededir.

1.3.4.2. Taşınırlar

Tablo 15: Taşınır Malzeme Sayı ve Tutarları

Dayanıklı Taşınırlar	2020		2021		2022	
	Sayı	Tutar	Sayı	Tutar	Sayı	Tutar
Tesis, Makine ve Cihazlar	13	19.526,53	14	20.901,53	10	19.993,12
Taşıtlar	2	958,16	2	958,16	2	958,16
Demirbaşlar	925	365.046,54	927	376.352,17	928	444.461,44

Yüksekokulumuz İdari ve Akademik Personelin Taşınır ihtiyaçları gereklilik durumlarına göre; Ambarımızda mevcut ise, zimmetle hemen verilir. Ambarda mevcut olmayan taşınırlar, ihtiyacın gerekliliği, acilliği vb faktörler değerlendirilerek ödenek durumumuza göre satınalma işlemi gerçekleşir. Kullanılmayan ihtiyaç dışı Dayanıklı Taşınırlarımızın kullanım durumları göz önüne alınarak belli periyodik zamanlarda devir, Hurdaya ayırma işlemleri gerçekleştirilir. 2022 yılında kullanılmayan ihtiyaç dışı demirbaşlar ihtiyacı bulunan birimlere devir yapılmış, yeni başlayan Akademik personel için ihtiyaç duyulan demirbaşlar devir yoluyla Yüksekokulumuz taşınır kayıtlarına geçmiştir.

Tablo 16: Taşıtların Sayıları ve Tutarları

Taşıtların Cinsi	2020		2021		2022	
	Sayı	Tutar	Sayı	Tutar	Sayı	Tutar
Bisiklet	2	958,16 TL	2	958,16 TL	2	958,16 TL
Toplam	2	958,16 TL	2	958,16 TL	2	958,16 TL

Kampüs içinde öğrencilerimiz ve personelimiz tarafından kullanılmaktadır.

Tablo 17: Taşınırların Etkin Kullanım Oranı

2020	2021	2022
%99,47	%100	%100

Tabloda da belirtildiği gibi Yüksekokulumuz kayıtlarında bulunan demirbaşlarımız etkin kullanılmaktadır.

1.3.5. Bilgi Kaynakları ve Teknolojik Kaynaklar

Tablo 18: Teknolojik Cihazlar

Teknolojik Kaynak Adı	2020	2021	2022
Masaüstü Bilgisayar	30	30	31
Dizüstü Bilgisayar	24	25	25
Projeksiyon	18	19	22
Yazıcı	21	21	21
Fotokopi Makinesi	2	2	2
Tarayıcı	2	2	2
Faks	1	1	1
Baskı Makinesi	1	1	1
Kamera	6	6	6
Televizyon	2	2	2
Müzik Seti	32	32	32
Toplam	139	141	145

Son 3 yıllık süreçte demirbaş sayımızda çok fazla değişiklik olmamıştır. Yüksekokulumuz bünyesinde kullanılan 31 adet Masaüstü Bilgisayardan 24' ü Hazırlık sınıfı öğrencilerin kullanımına açık olan Dil Laboratuvarında kullanılmaktadır. Dizüstü bilgisayarlar ve yazıcılar akademik personelimiz tarafından aktif olarak kullanılmaktadır. Projeksiyon makineleri sınıflarımızda kullanılmaktadır. Müzik seti ise derslerde yabancı dil dinleme derslerinde kullanılmaktadır.

Tablo 19: Birim Tarafından Kullanılan Programlar/Yazılımlar ve Kullanım Amaçları

Program/Yazılım Adı	Kullanım Amacı
Aküpersonel	Personel izin ve raporları
Global	Harcama Girişi /Ödenek Takibi
Obis Ek ders	Ek ders takip ve ücretlendirme sistemi
Obis öğrenci	Öğrenci bilgi ve not sistemi
EBYS	Evrak takip ve yazışma sistemi
KBS modülleri	Maaş. Taşınır İşlemleri, tahakkuk
MYS	Ödeme Emirleri
EKAP	Satınalma
E-Kamu İşçi (KABİS)	Sürekli işçi puantaj işlemleri
Kzo Takip Programı	Kısmi zamanlı öğrenci puantaj işlemleri

Yüksekokulumuzda ekders puantajlarının hesaplanması, öğrenci bilgileri ve notları OBİS sistemi üzerinden, evrak takip ve yazışma işlemleri ise EBYS sistemi üzerinden yapılmaktadır. Tahakkuk , maaşlar, personel ödemeleri, taşınır işlemleri için KBS modülünde bulunan KPHYS, MYS, TKYS gibi web destekli programlara giriş yapılmaktadır. Satınalma bilgileri EKAP adlı web destekli programa girilmektedir. Personel izinleri raporları ise web destekli akupersonel programı ile takip edilmektedir. Sürekli işçilerin puantajlarının doldurulması KABİS üzerinden yapılmaktadır. Kısmi zamanlı öğrencilerin puantajlarının doldurulması Kzo takip programı üzerinden yapılmaktadır. Bu sistemler üniversitemizin tamamında kullanılmaktadır. Birim olarak bu sistemlerin temininde herhangi bir ücret verilmemektedir.

Tablo 20: Bilgi Kaynakları

Bilgi Kaynağının Adı	2020	2021	2022
Basılı Yayınlar	5	5	5
Toplam	5	5	5

Öğrenci Grup çalışma odasında 5 adet kitap bulunmaktadır.

1.3.6. İnsan Kaynakları

1.3.6.1. Akademik Personel

Tablo 21: Akademik Personelin Unvanları İtibarıyla Yıllara Göre Dağılımı

Unvan	2020	2021	2022
Prof. Dr.	-	-	-
Doç. Dr.	-	-	-
Dr. Öğr. Üyesi	-	-	3
Arş. Gör. (Ders Veren)	-	-	-
Arş. Gör.	-	-	-
Öğr. Gör. (Ders Veren)	20	18	19
Öğr. Gör.	-	-	-
Ders Veren Öğretim Elemanı Toplamı	20	18	22
Genel Toplam	20	18	22

Yüksekokulumuz Öğretim Görevlisi kadrosunda 26 akademik personel bulunmakta olup, 4 öğretim görevlisi 2547 sayılı kanun 13/b-4 maddesi uyarınca diğer birimlere görevlendirilmiştir. Fiilen çalışan 22 akademik personel bulunmaktadır.

Tablo 22: Ders Veren Öğretim Elemanı Sayılarının Programlar İtibarıyla Dağılımı

Program Adı	Prof. Dr.	Doç. Dr.	Dr. Öğr. Üyesi	Ders Veren Arş. Gör.	Ders Veren Öğr. Gör.	Toplam
Yabancı Diller	-	-	-	-	19	19
Mütercim Tercümanlık	-	-	3	-	-	3
Toplam	-	-	3	-	19	22

Yüksekokulumuzda 2 anabilim dalı ve 2 bölüm bulunmaktadır. Yüksekokulumuz kadrosunda 26 öğretim elemanından 4 öğretim elemanı Üniversitemiz bünyesinde bulunan diğer birimlere 2547 sayılı Kanunun 13/b maddesine göre görevlendirmiş olup, Yüksekokulumuzda fiilen çalışan 22 öğretim elemanı bulunmaktadır. 2022 yılında 1 öğretim görevlisi yaş haddi nedeniyle emekliye ayrılmıştır. Ayrıca Mütercim-Tercümanlık Bölümüne 3 adet Dr. Öğretim Üyesi, Yabancı Diller Bölümüne 2 adet öğretim görevlisi alınmıştır. 2021 yılına göre personel sayımız artmıştır.

Tablo 23: Ders Veren Öğretim Elemanı Başına Düşen Öğrenci Sayısı

Bilgiler	2020	2021	2022
Ders Veren Öğretim Elemanı Sayısı	20	18	22
Öğrenci Sayısı	235	172	216
Ders Veren Öğretim Elemanı Başına Düşen Sayısı (%)	4,99	5,55	4,54

2021-2022 Eğitim-Öğretim Yılında 14 öğretim elemanının derse girdiği 11 sınıf bulunmaktadır. 2022-2023 Eğitim-Öğretim Yılında ise ders veren öğretim elemanı sayısı 22 olsa da Yüksekokulumuzda İngilizce hazırlık derslerine giren 16 öğretim elemanı 11 sınıfta ders vermektedir. Öğretim elemanlarımız ortalama haftalık 21 saat derse girmişlerdir. 2022 yılında 6 öğretim elemanı Üniversitemizde yürütülmekte olan ortak zorunlu İngilizce veya diğer alan dil derslerine görevlendirilmiştir.

Tablo 24: Akademik Personelin Unvan İtibarıyla Çalıştığı Programlara Göre Dağılımı

Program Adı	Prof. Dr.	Doç. Dr.	Dr. Öğr. Üyesi	Arş. Gör.	Öğr. Gör.	Toplam
Yabancı Diller	-	-	-	-	23	23
Mütercim Tercümanlık	-	-	3	-	-	3
Toplam	-	-	3	-	23	26

Yüksekokulumuz Dr. Öğretim Üyesi kadrosunda 3 akademik personel ve Öğretim Görevlisi kadrosunda 23 akademik personel bulunmakta olup, 4 öğretim görevlisi 2547 sayılı kanun 13/b-4 maddesi uyarınca diğer birimlere görevlendirilmiştir. Fiilen çalışan 22 akademik personel bulunmaktadır.

Tablo 25: Diğer Kurumlardan/Birimlerden Görevlendirilen Akademik Personel Bilgileri

Çalıştığı Program	Unvan	Geldiği Kurum/Birim	Görevlendirildiği Tarih Aralığı
-	-	-	-

Yüksekokulumuzda başka birimlerden görevlendirilen akademik personel bulunmamaktadır.

Tablo 26: Diğer Kurumlara/Bimlere Görevlendirilen Akademik Personel Bilgileri

Kadrosunun Bulunduğu Program	Unvan	Gittiği Kurum/Birim	Görevlendirildiği Tarih Aralığı
Yabancı Diller	Öğr. Grv. (2)	İktisadi ve İdari Bilimler Fakültesi	07.09.2015-Süresiz
Yabancı Diller	Öğr. Grv. (2)	Turizm Fakültesi	07.09.2015-Süresiz

Yüksekokulumuz öğretim görevlisi kadrosunda olup, 2547 sayılı kanunun 13/b-4 maddesi uyarınca 4 akademik personel diğer birimlere görevlendirilmiştir.

Tablo 27: Uluslararası Akademik Personel Bilgileri

Çalıştığı Program	Unvan	Personel Sayısı	Geldiği Ülke ve Üniversite
-	-	-	-

Yüksekokulumuzda uluslararası akademik personel bulunmamaktadır.

Tablo 28: Değişim Programı Kapsamında Gelen/Giden Akademik Personelin Yıllara Göre Dağılımı

Bilgiler	2020	2021	2022
Değişim Programı Kapsamında Gelen Akademik Personel	-	-	-
Değişim Programı Kapsamında Giden Akademik Personel	-	-	-

2022 yılında personel hareketliliğine katılan akademik personelimiz bulunmamaktadır.

Tablo 29: Değişim Programı Kapsamında Giden Akademik Personel Bilgileri

Programın Adı	Unvanı, Adı ve Soyadı	Gittiği Ülke	Gittiği Kurum	Görevlendirildiği Tarih Aralığı
-	-	-	-	-

Tablo 30: Değişim Programı Kapsamında Gelen Akademik Personel Bilgileri

Programın Adı	Unvanı, Adı ve Soyadı	Geldiği Ülke ve Kurum	Görevli Olduğu Tarih Aralığı
-	-	-	-

Tablo 31: Akademik Personelin Yaşlara Göre Dağılımı

	30 Yaş ve Altı	31-40 Yaş	41-50 Yaş	51-60 Yaş	61 Yaş ve Üzeri	Toplam Personel Sayısı	Ort. Yaş
Öğretim Üyesi Sayısı		2	1			3	37
Öğretim Üyesi Oranı (%)		66,6	33,3			100	
Diğer Öğretim Elemanı Sayısı	2	11	4	2		19	38
Diğer Öğretim Elemanı Oranı (%)	10,5	58	21	10,5		100	
Toplam Personel Sayısı	2	13	5	2		22	
Akademik Personel Oranı (%)	9	59	23	9		100	

Yüksekokulumuzda fiili görev yapan akademik personelin genel yaş ortalamasına bakıldığında, genç bir akademik kadromuzun olduğu ifade edilebilir.

Tablo 32: Akademik Personelin Kıdem/Hizmet Sürelerine Göre Dağılımı

Kıdem Aralığı	3 Yıl ve Altı	4-6 Yıl	7-10 Yıl	11-15 Yıl	16-20 Yıl	21-24 Yıl	25 Yıl ve Üzeri	Toplam
Öğretim Üyesi Sayısı			2			1		3
Öğretim Üyesi Oranı (%)			66,6			33,3		100
Diğer Öğretim Elemanı Sayısı	2	2	2	5	5		3	19
Diğer Öğretim Elemanı Oranı (%)	10,5	10,5	10,5	26	26		16	100
Toplam Akademik Personel Sayısı	2	2	4	5	5	1	3	22
Toplam Akademik Personel Oranı(%)	9	9	18	23	23	4	14	100

Yüksekokulumuzda fiili olarak görev yapan akademik personelin kıdem ve hizmet süreleri itibariyle dağılımı yıllara göre 15 yıl ve altı hizmeti olan personelin oranı %59, yılı 16 ve üzeri hizmeti olan personelin oranı %41'dir.

Tablo 33: Akademik Personelin Cinsiyete Göre Dağılımı

Unvan	Kadın		Erkek		Toplam Personel
	Sayı	Oran (%)	Sayı	Oran (%)	
Prof. Dr.	-		-		-
Doç. Dr.	-		-		-
Dr. Öğr. Üyesi	1	4,5	2	9,4	3
Arş. Gör.	-		-		-
Öğr. Gör.	13	59	6	27,1	19
Toplam	14	63,5	8	36,5	22

Yüksekokulumuzda fiili olarak görev yapan akademik personelin çoğunluğunu % 63,5 oranla kadın personel oluşturmaktadır.

Tablo 34: Akademik Personelin Temel Eğitim Alanlarına Göre Dağılımı

Unvan	Beşeri ve Sosyal Bilimler Temel Alanı	Sağlık Bilimleri Temel Alanı	Doğa ve Mühendislik Bilimleri Temel Alanı
Prof. Dr.	-	-	-
Doç. Dr.	-	-	-
Dr. Öğr. Üyesi	3	-	-
Arş. Gör.	-	-	-
Öğr. Gör.	19	-	-
Toplam	22	-	-

Yüksekokulumuzda görev yapan akademik personelin tamamı İngilizce alanında temel eğitim almıştır.

Tablo 35: Hizmet İçi Eğitime (Eğiticilerin Eğitimi) Katılan Akademik Personel Sayıları

2020	2021	2022
20	18	22

Hizmet içi eğitime 2022 yılında tüm akademik personelimiz katılım göstermiştir.

Tablo 36: Birim Tarafından Düzenlenen Hizmet İçi Eğitime (Eğiticilerin Eğitimi) Katılan Akademik Personel Sayıları

2020	2021	2022
-	-	-

Tablo 37: Birim Tarafından Düzenlenen Hizmet İçi Eğitim (Eğiticilerin Eğitimi) Bilgileri

Eğitimi Veren	Eğitim Tarihleri	Katılımcı Sayısı
-	-	-

Tablo 38: Akademik Personel Memnuniyet Düzeyi

2020	2021	2022
%84,02	%85,32	%88,82

2022 yılı akademik personel anket sonuçlarına bakıldığında genel bir memnuniyet olduğu görülmektedir.

1.3.6.2. İdari Personel

Tablo 39: İdari Personel Sayıları

Kadro Sınıfı	Kadrolu Çalışan	Başka Kurumlara/ Birimlere Görevlendirilen Personel Sayısı	Başka Kurumlardan/ Birimlerden Görevlendirilen Personel Sayısı	Fiili Çalışan Personel Sayısı
Genel İdari Hizmetler	4	1	-	3
Sağlık Hizmetleri	-	-	-	-
Teknik Hizmetler	-	-	-	-
Avukatlık Hizmetleri	-	-	-	-
Yardımcı Hizmetler	-	-	-	-
Sözleşmeli Memur	-	-	-	-
Sürekli İşçi	-	-	1	1
Toplam	4	1	1	4

Yüksekokulumuza 2022 yılında kurum içi nakil ile 1 bilgisayar işletmeni atanmış ve başka birime görevlendirilmiştir. Yüksekokulumuza 2547 sayılı kanunun 13/b-4 maddesi uyarınca görevlendirilen 2 Şef kadrosundaki personelimizin kadrosu 2022 yılı içerisinde Yüksekokulumuza aktarılmıştır. Başka birimin kadrosunda bulunan 1 sürekli işçi görev yapmaktadır. 2022 yılının sonunda Yüksekokulumuzda 1 yüksekokul sekreteri, 2 Şef, 1 sürekli işçi olmak üzere toplam 4 idari personel fiili olarak görev yapmaktadır.

Tablo 40: İdari Personelin Yıllar İtibarıyla Unvanlara Göre Dağılımı

Kadro Unvanı	2020	2021	2022
Yüksekokul Sekreteri	1	1	1
Şef	-	2	2
Bilgisayar İşletmeni	2	-	-
Memur	-	-	-
Sürekli İşçi	1	1	1
Toplam	4	4	4

2022 yılındaki idari personel sayısında önceki yıla göre herhangi bir değişiklik olmamıştır.

Tablo 41: İdari Personelin Yaş Grupları İtibarıyla Dağılımı

	25 Yaş ve Altı	26-30 Yaş	31-35 Yaş	36-40 Yaş	41-50 Yaş	51-55 Yaş	55 Yaş Üzeri	Toplam Personel Sayısı	Ort. Yaş
Kişi Sayısı	-	-	1	-	1	2	-	4	45
Oran (%)	-	-	25	-	25	50	-	100	

Yüksekokulumuz İdari Personelinin ortalama yaşında 2021 yılına göre bir değişiklik olmamıştır.

Tablo 42: İdari Personelin Hizmet Süreleri İtibarıyla Dağılımı

	5 Yıl ve Altı	6-10 Yıl	11-15 Yıl	16-20 Yıl	21-25 Yıl	26-30 Yıl	30 Yıl Üstü	Toplam
Kişi Sayısı	-	1	2	-	1	-	-	4
Oran (%)	-	25	50	-	25	-	-	100

Yüksekokulumuzda fiilen görev yapan idari personelin hizmet sürelerine bakıldığında, % 75'inin 10 yıl üzeri hizmet yılı vardır.

Tablo 43: İdari Personelin Cinsiyete Göre Dağılımı

Kadro Sınıfı	Kadın		Erkek		Toplam Personel
	Sayı	Oran (%)	Sayı	Oran (%)	
Genel İdari Hizmetler	2	50	1	25	3
Sağlık Hizmetleri	-		-	-	-
Teknik Hizmetler	-		-	-	-
Avukatlık Hizmetleri	-		-	-	-
Yardımcı Hizmetler	-		-	-	-
Sözleşmeli Memur	-		-	-	-
Daimi İşçi	1	25	-	-	1
Toplam	3	75	1	25	4

Yüksekokulumuzda fiilen görev yapan idari personelin çoğunluğunu % 75 oranla kadın personel oluşturmaktadır.

Tablo 44: İdari Personelin Eğitim Durumuna Göre Dağılımı

	İlköğretim	Ortaöğretim	Ön Lisans	Lisans	Yüksek Lisans	Doktora	Toplam
Kişi Sayısı	1	-	1	2	-	-	4
Oran (%)	25	-	25	50	-	-	100

Yüksekokulumuzda fiilen görev yapan idari personelin %50'si lisans mezunudur.

Tablo 45: İdari Personelin Katıldığı Eğitim Bilgileri

Eğitim Konusu	Tarih	Eğitim Yeri	Eğitim Süresi	Katılımcı Sayısı
Arşiv Mevzuatı ve Uygulamaları	26.01.2022	Atatürk Kongre Merkezi	4 Saat	3
Yazışma Kuralları	17.05.2022	Üniversitemiz uzaktan eğitim sistemi (https://uemyo.aku.edu.tr/)	1 Saat	2
Yangın Söndürme Eğitimi ve Yangın Söndürme Tatbikatı	20.05.2022	Atatürk Kongre Merkezi	1 Saat	4
EBYS Sistemi	23.05.2022	Üniversitemiz uzaktan eğitim sistemi (https://uemyo.aku.edu.tr/)	1 Saat	2
Doğrudan Teminle İlgili Uygulamalar	26.05.2022	Üniversitemiz uzaktan eğitim sistemi (https://uemyo.aku.edu.tr/)	1 Saat	2
Ek Ders Otomasyonu	31.05.2022	Üniversitemiz uzaktan eğitim sistemi (https://uemyo.aku.edu.tr/)	1 Saat	1
Taşınır İşlemler	06.06.2022	Üniversitemiz uzaktan eğitim sistemi (https://uemyo.aku.edu.tr/)	1 Saat	2
Öğrenci İşleri Otomasyonu	10.06.2022	Üniversitemiz uzaktan eğitim sistemi (https://uemyo.aku.edu.tr/)	1 Saat	2
Protokol ve Görgü Kuralları	17.06.2022	Üniversitemiz uzaktan eğitim sistemi (https://uemyo.aku.edu.tr/)	1 Saat	3
İş Sağlığı ve Güvenliği	20.06.2022	Üniversitemiz uzaktan eğitim sistemi (https://uemyo.aku.edu.tr/)	1 Saat	1
Enerji Verimliliği	23.06.2022	Üniversitemiz uzaktan eğitim sistemi (https://uemyo.aku.edu.tr/)	1 Saat	4
5510 Sayılı SGK Kanunu, Sigorta Bildirimleri, Uygulamaları	30.06.2022	Üniversitemiz uzaktan eğitim sistemi (https://uemyo.aku.edu.tr/)	1 Saat	2
Doğal Afet Sunumu ve Bina Tahliye Tatbikatı	04.08.2022	Atatürk Kongre Merkezi	1 Saat	4
Etkili İletişim ve Beden Dili	01.09.2022	Üniversitemiz uzaktan eğitim sistemi (https://uemyo.aku.edu.tr/)	1 Saat	3
İnsan Hakları Hukuku	05.09.2022	Üniversitemiz uzaktan eğitim sistemi (https://uemyo.aku.edu.tr/)	1 Saat	3
Medya Okuryazarlığı	08.09.2022	Üniversitemiz uzaktan eğitim sistemi (https://uemyo.aku.edu.tr/)	1 Saat	3
Sıfır Atık	12.09.2022	Üniversitemiz uzaktan eğitim sistemi (https://uemyo.aku.edu.tr/)	1 Saat	4
Kalite Eğitimi	16.09.2022	Üniversitemiz uzaktan eğitim sistemi (https://uemyo.aku.edu.tr/)	1 Saat	3
Temizlik Personeli Eğitimi	26.09.2022	Üniversitemiz uzaktan eğitim sistemi (https://uemyo.aku.edu.tr/)	1 Saat	1
Ceza Soruşturmaları	03.10.2022	Üniversitemiz uzaktan eğitim sistemi (https://uemyo.aku.edu.tr/)	1 Saat	1
Akademik ve İdari Personel Disiplin Soruşturmaları	07.10.2022	Üniversitemiz uzaktan eğitim sistemi (https://uemyo.aku.edu.tr/)	1 Saat	1
Öğrenci Disiplin Soruşturmaları	10.10.2022	Üniversitemiz uzaktan eğitim sistemi (https://uemyo.aku.edu.tr/)	1 Saat	1
Öğrenci Disiplin İşlemleri Denetimlerinde Görülen Bazı Eksiklikler	10.10.2022	Üniversitemiz uzaktan eğitim sistemi (https://uemyo.aku.edu.tr/)	1 Saat	1
Öfke ve Stres Kontrolü	17.10.2022	Üniversitemiz uzaktan eğitim sistemi (https://uemyo.aku.edu.tr/)	1 Saat	4
Doğal Afet ve Salgınlarda Kriz Yönetimi ve Psikolojik Destek	20.10.2022	Üniversitemiz uzaktan eğitim sistemi (https://uemyo.aku.edu.tr/)	1 Saat	4
Arşiv/Dokümantasyon Mevzuatı	24.10.2022	Üniversitemiz uzaktan eğitim sistemi (https://uemyo.aku.edu.tr/)	1 Saat	3

İlk Yardım Eğitimi	25.10.2022	Atatürk Kongre Merkezi	1 Saat	4
Kişisel Verilerin Korunması Kanunu Hakkında Bilgilendirme	31.10.2022	Üniversitemiz uzaktan eğitim sistemi (https://uemyo.aku.edu.tr/)	1 Saat	3
Personel Etik İlkeleri	02.11.2022	Üniversitemiz uzaktan eğitim sistemi (https://uemyo.aku.edu.tr/)	1 Saat	4

Üniversitemiz tarafından verilen hizmet içi eğitimlere hedef kitleye göre, Yüksekokulumuz idari personeli tam katılım göstermiştir.

Tablo 46: Ders Veren İdari Personel Bilgileri

Unvanı	Dersin Adı	Ders Saati
-	-	-

Yüksekokulumuzda ders veren idari personel bulunmamaktadır.

Tablo 47: Değişim Programı Kapsamında Yurt Dışına Giden İdari Personel Bilgileri

Adı ve Soyadı	Programın Adı	Gittiği Ülke	Gittiği Kurum/Üniversite	Hareketlilik Tarihleri
-	-	-	-	-

Değişim programı kapsamında yurt dışına giden Yüksekokulumuz idari personeli bulunmamaktadır.

Tablo 48: Değişim Programı Kapsamında Giden-Gelen İdari Personel Sayıları

Gelen/Giden İdari Personel	2020	2021	2022
Giden İdari Personel	-	-	-
Gelen (Ziyaret Eden) İdari Personel	-	-	-

Değişim programı kapsamında yurt dışına giden veya yurtdışından gelen idari personel bulunmamaktadır.

Tablo 49: İdari Personel Memnuniyet Düzeyi

2020	2021	2022
% 68,11	% 73,38	%71.89

2022 yılı idari personel anket sonuçlarına bakıldığında genel bir memnuniyet olduğu görülmektedir.

1.3.7. Sunulan Hizmetler

1.3.7.1. Eğitim- Öğretim Hizmetleri

Tablo 50: Program Bilgileri

Toplam						
Programın Adı	Kuruluş Yılı	Lisans (5 Yıl)	Lisans (4 Yıl)	Lisans (4 Yıl- İ.Ö.)	Uzaktan Öğretim	Toplam
Yabancı Diller (İngilizce Hazırlık Eğitimi)	2004	-	-	-	-	-
Mütercim Tercümanlık	2020	-	-	-	-	-
Toplam		-	-	-	-	-

Yüksekokulumuzda Üniversitemize bağlı Fakültelerde kayıtlı öğrencilere sadece İngilizce hazırlık eğitimi verilmesi ve Mütercim-Tercümanlık (İngilizce) Bölümüne henüz öğrenci alınmadığından dolayı, lisans süresi bilgilerine yer verilememiştir.

Tablo 51: Akredite Program Sayıları

Programın Adı	Akredite Edildiği Yıl	Akreditasyon Süresi
-	-	-

Tablo 52: Akreditasyon Süreci Başlatılan Program Bilgileri

Programın Adı	Akreditasyon Kurumu	Başvuru Tarihi
-	-	-

Yüksekokulumuzda akreditasyon süreci başlatılan program bulunmamaktadır.

Tablo 53: Akran Değerlendirmesi Yapılan Program Sayıları

Programın Adı	Akran Değerlendirmesinin Yapıldığı Tarihler		
	2020	2021	2022
-	-	-	-

Yüksekokulumuzda akran değerlendirme yapılamamaktadır.

Tablo 54: Akran Değerlendirmesi Yapılan Program Bilgileri

Programın Adı	Değerlendirme Yapan Akran Kurumun ve Programın Adı	Değerlendirme Tarihleri
-	-	-

Tablo 55: Yabancı Dil Hazırlık Eğitimi Uygulanan Program Sayıları

Programın Adı	2020		2021		2022	
	Zorunlu	İsteğe Bağlı	Zorunlu	İsteğe Bağlı	Zorunlu	İsteğe Bağlı
İktisat		X		X		X
İşletme		X		X		X
Maliye		X		X		X
Siyaset Bilimi ve Kamu Yönetimi		X		X		X
Uluslararası Ticaret ve Finans		X		X		X
Yönetim Bilişim Sistemleri						X
Gastronomi ve Mutfak Sanatları		X		X		X
Turizm Rehberliği		X		X		X
Turizm İşletmeciliği		X		X		X
Veterinerlik		X		X		X
Bilgisayar Mühendisliği				X		X
Biyomedikal Mühendisliği		X		X		X
Elektrik Mühendisliği		X		X		X
Gıda Mühendisliği		X		X		X
Harita Mühendisliği		X		X		X
İnşaat Mühendisliği		X		X		X
Jeoloji Mühendisliği		X		X		X
Kimya Mühendisliği		X		X		X
Maden Mühendisliği		X		X		X
Malzeme Bilimi ve Mühendisliği		X		X		X
Elektrik -Elektronik Mühendisliği		X		X		X
Makine Mühendisliği		X		X		X
Metalurji ve Malzeme Mühendisliği		X		X		X
Otomotiv Mühendisliği		X		X		X
Mekatronik Mühendisliği		X		X		X
İşletme İngilizce	X		X		X	
İngilizce Öğretmenliği			X		X	

Tablo, zorunlu veya isteğe bağlı İngilizce hazırlık eğitimi olan tüm fakültelere bağlı bölümleri içermektedir. 2022-2023 Eğitim-Öğretim Yılında Üniversitemiz Yönetim Bilişim Sistemleri Bölümünde öğrenci alımına başlanıldığından dolayı, bu bölümden de İngilizce hazırlık okuyan öğrenciler bulunmaktadır.

Tablo 56: Kontenjanların Doluluk Oranı

Programın Adı	2020				2021				2022			
	Kontenjanı	Kayıt Yaptıran Öğrenci Sayısı	Boş Kalan Kontenjan	Doluluk Oranı (%)	Kontenjanı	Kayıt Yaptıran Öğrenci Sayısı	Boş Kalan Kontenjan	Doluluk Oranı (%)	Kontenjanı	Kayıt Yaptıran Öğrenci Sayısı	Boş Kalan Kontenjan	Doluluk Oranı (%)
Mütercim Tercümanlık	-	-	-	-	-	-	-	-	-	-	-	-
Toplam	-	-	-	-	-	-	-	-	-	-	-	-

Yüksekokulumuzun yeni açılan Mütercim Tercümanlık bölümüne henüz öğrenci alınmadığından dolayı, kontenjan bilgileri doldurulamamıştır.

Tablo 57: Kayıt Yaptıran Öğrencilerin Başarı Sıralamaları

Başarı Sıralaması	2020		2021		2022	
	Sayı	Oran (%)	Sayı	Oran (%)	Sayı	Oran (%)
İlk 10.000	-	-	-	-	-	-
10.001-20.000	-	-	-	-	-	-
20.001-50.000	-	-	-	-	-	-
50.001-100.000	-	-	-	-	-	-
100.001- 200.000	-	-	-	-	-	-
200.000-500.000	-	-	-	-	-	-
500.000 +	-	-	-	-	-	-
Toplam	-	-	-	-	-	-

Yüksekokulumuzda sadece İngilizce hazırlık eğitimi veriliyor olması ve kayıtlı öğrencimizin bulunmaması nedeniyle, ilgili tablo doldurulamamıştır .

Tablo 58: Geçiş Yapan Öğrenci Sayıları

Geçiş Türü	2020		2021		2022	
	Gelen Öğrenci Sayısı	Giden Öğrenci Sayısı	Gelen Öğrenci Sayısı	Giden Öğrenci Sayısı	Gelen Öğrenci Sayısı	Giden Öğrenci Sayısı
Yatay Geçiş	-	-	-	-	-	-
Dikey Geçiş	-	-	-	-	-	-
Toplam	-	-	-	-	-	-

Yüksekokulumuza kayıtlı öğrenci bulunmadığından, ilgili tablo doldurulamamıştır.

Tablo 59: Yıllar İtibarıyla Öğrenci Sayıları

Programın Adı	2020	2021	2022
Yabancı Diller (Hazırlık)	235	172	216
Mütercim Tercümanlık	-	-	-
Toplam	235	172	216

2021 yılına kıyasla Yüksekokulumuzda hazırlık eğitimi almak isteyen öğrencilerin sayısında bir artış yaşanmaktadır. Yeni açılacak olan Üniversitemizin bölümleri ile önümüzdeki yıllarda, Yüksekokulumuz öğrenci sayısında daha fazla artış olacağı öngörülmektedir.

Tablo 60: Öğrenim Türlerine Göre Öğrenci Sayıları

PROGRAMIN ADI	I. ÖĞRETİM ÖĞRENCİ SAYISI			II. ÖĞRETİM ÖĞRENCİ SAYISI			UZAKTAN ÖĞRETİM ÖĞRENCİ SAYISI			TOPLAM			TOPLAM ÖĞRENCİ SAYISI İÇİNDEKİ ORANI
	K	E	T	K	E	T	K	E	T	K	E	T	
İşletme (İngilizce)	36	41	77	-	-	-	-	-	-	36	41	77	35,65
İşletme	2	1	3	-	-	-	-	-	-	2	1	3	1,39
İktisat	2	2	4	-	-	-	-	-	-	2	2	4	1,85
Uluslararası Ticaret ve Finansman	2	8	10	-	-	-	-	-	-	2	8	10	4,62
Yönetim Bilişim Sistemleri	4	-	4	-	-	-	-	-	-	4	-	4	1,85
Maliye	-	2	2	-	1	1	-	-	-	-	3	3	1,38
Bilgisayar Mühendisliği	5	11	16	-	-	-	-	-	-	5	11	16	7,41
Elektrik Mühendisliği	2	4	6	-	-	-	-	-	-	2	4	6	2,77
Otomotiv Mühendisliği	-	3	3	-	-	-	-	-	-	-	3	3	1,38
Biyomedikal Mühendisliği	1	-	1	-	-	-	-	-	-	1	-	1	0,46
Elektrik-Elektronik Mühendisliği	3	6	9	-	-	-	-	-	-	3	6	9	4,16
Makine Mühendisliği	-	8	8	-	-	-	-	-	-	-	8	8	3,71
Mekatronik Mühendisliği	2	4	6	-	-	-	-	-	-	2	4	6	2,77
Gastronomi ve Mutfak Sanatları	1	1	2	-	2	2	-	-	-	1	3	4	1,85
Turizm Rehberliği	4	1	5	2	2	4	-	-	-	6	3	9	4,19
Turizm İşletmeciliği	1	3	4	-	-	-	-	-	-	1	3	4	1,85
İngilizce Öğretmenliği	37	12	49	-	-	-	-	-	-	37	12	49	22,69
TOPLAM	102	107	209	2	5	7	-	-	-	104	112	216	100

Zorunlu veya isteğe bağlı hazırlık sınıflarında eğitim görmekte olan öğrencilerimiz genellikle gündüz eğitimi tercih etmekte olduğundan, birinci öğretim öğrenci sayımız çok yüksektir. İkinci yıldan zorunlu hazırlık sınıfına tekrar eden 8 (sekiz) İşletme İngilizce bölümü öğrencisi bulunmaktadır.

Tablo 61: Yaz Okulunda Öğrenim Gören Öğrenci Sayıları

Programın Adı	2020	2021	2022
-	-	-	-
Toplam	-	-	-

Yaz okulunda öğrenim gören öğrencimiz bulunmamaktadır.

Tablo 62: Formasyon Eğitimi Sertifika Programı Öğrenci Sayıları

2020	2021	2022
-	-	-

Formasyon eğitimi sertifika programına kayıtlı öğrenci bulunmamaktadır.

Tablo 63: Öğrencilerin Temel Alanlara Göre Dağılımı

Temel Alan Adı	Öğrenci Sayısı	Oran (%)
Beşeri ve Sosyal Bilimler Temel Alanı	167	77,32
Sağlık Bilimleri Temel Alanı	-	-
Doğa ve Mühendislik Bilimleri Temel Alanı	49	22,68
Toplam	216	100

Beşeri ve Sosyal Bilimler Temel Alanında, diğer alanlara nazaran bölüm fazlalığı olduğundan dolayı, bu alandaki bölümlere kayıtlı öğrencilerimizin sayısı daha yüksektir.

Tablo 64: Yıllar İtibarıyla Çift Anadal ve Yan Dal Programına Katılan Öğrenci Sayıları

Programın Adı	Çift Anadal Programına Katılan Öğrenci Sayıları			Yan Dal Programına Katılan Öğrenci Sayıları		
	2020	2021	2022	2020	2021	2022
-	-	-	-	-	-	--
Toplam	-	-	-	-	-	-

Yüksekokulumuzda çift anadal ve yan dal programına katılan öğrenci bulunmamaktadır.

Tablo 65: Çift Anadal ve Yan Dal Programından Mezun Olan Öğrenci Sayıları

Programın Adı	Çift Anadal Programından Mezun Olan Öğrenci Sayıları			Yan Dal Programından Mezun Olan Öğrenci Sayıları		
	2020	2021	2022	2020	2021	2022
-	-	-	-	-	-	-
Toplam	-	-	-	--	-	-

Yüksekokulumuzda çift anadal ve yan dal programından mezun olan öğrenci bulunmamaktadır.

Tablo 66: Öğrencilerin İllere Göre Dağılımı

İl Adı	Öğrenci Sayısı	İl Adı	Öğrenci Sayısı
-	-	-	-
-	-	Toplam	

Yüksekokulumuza kayıtlı öğrenci bulunmadığından dolayı, öğrenci bilgi sisteminden illere göre dağılım raporu oluşturulamamaktadır.

Tablo 67: Yıllar İtibarıyla Uluslararası Öğrenci Sayıları

Programın Adı	2020	2021	2022
Yabancı Diller (Hazırlık)	4	17	31
Toplam	4	17	31

Üniversitemizin yabancı öğrencilere yönelik olumlu çalışmalarından dolayı, Üniversite genelinde bir artış olduğu gözlemlenmektedir.

Tablo 68: Uluslararası Öğrenci Bilgileri

Programın Adı	Uyruğu	Kadın	Erkek	Toplam
Yabancı Diller (Hazırlık)	Amerika	1	-	1
	Suriye	2	1	3
	Irak	3	-	3
	Afganistan	2	1	3
	Kazakistan	5	-	5
	Türkmenistan	1	-	1
	Ürdün	1	-	1
	Kongo	1	-	1
	Somali	1	2	3
	Senegal	-	1	1
	Mısır	1	-	1
	Yemen	-	4	4
	Endonezya	-	1	1
	Moritanya	-	2	2
Sudan	1	-	1	
Toplam		19	12	31

Tablo 69: Değişim Programı Kapsamında Giden-Gelen Öğrenci Sayıları

Değişim Programı Kapsamında Gelen/Giden Öğrenci	2020	2021	2022
Giden Öğrenci Sayısı	-	-	-
Gelen Öğrenci Sayısı	-	-	-

Yüksekokulumuzda değişim programı kapsamında giden veya gelen öğrenci bulunmamaktadır.

Tablo 70: Değişim Programı Kapsamında Giden Öğrenci Sayısı

Değişim Programının Adı	Sayı	Gittiği Kurum	Hareketlilik Tarihleri
-			
Toplam			

Tablo 71: Değişim Programı Kapsamında Gelen Öğrenci Sayısı

Değişim Programının Adı	Sayı	Geldiği Kurum	Hareketlilik Tarihleri
-	-	-	-
Toplam			

Tablo 72: Staj Yapan Öğrenci Bilgileri

Programın Adı	2020		2021		2022	
	Zorunlu Staj	İsteğe Bağlı Staj	Zorunlu Staj	İsteğe Bağlı Staj	Zorunlu Staj	İsteğe Bağlı Staj
-	-	-	-	-	-	-
Toplam	-	-	-	-	-	-

Yüksekokulumuzda staj yapan öğrenci bulunmamaktadır.

Tablo 73: İşletmede Mesleki Eğitim Kapsamında Eğitim Uygulamalarına Katılan Öğrenci Sayıları

Programın Adı	2020	2021	2022
-	-	-	-
Toplam	-	-	-

İşletmede mesleki eğitim kapsamında eğitim uygulamalarına katılan öğrenci bulunmamaktadır.

Tablo 74: Mezun Durumuna Gelen ve Mezun Olan Öğrenci Sayıları

Programın Adı	2020			2021			2022		
	Mezun Durumuna Gelen Öğrenci Sayısı	Mezun Öğrenci Sayısı	Mezun Oranı (%)	Mezun Durumuna Gelen Öğrenci Sayısı	Mezun Öğrenci Sayısı	Mezun Oranı (%)	Mezun Durumuna Gelen Öğrenci Sayısı	Mezun Öğrenci Sayısı	Mezun Oranı (%)
Mütercim-Tercümanlık									
Toplam									

Yüksekokulumuzun yeni açılan Mütercim Tercümanlık bölümünde henüz kayıtlı öğrenci bulunmamaktadır.

Tablo 75: Mezun Bilgi Sistemine Kaydedilen Öğrenci Bilgileri

Programın Adı	2020			2021			2022		
	Mezun Öğrenci Sayısı	Mezun Bilgi Sistemine Kaydedilen Öğrenci Sayısı	Mezun Bilgi Sistemine Kaydedilme Oranı (%)	Mezun Durumuna Gelen Öğrenci Sayısı	Mezun Öğrenci Sayısı	Mezun Oranı (%)	Mezun Durumuna Gelen Öğrenci Sayısı	Mezun Öğrenci Sayısı	Mezun Oranı (%)
-	-	-	-	-	-	-	-	-	-
Toplam	-	-	-	-	-	-	-	-	-

Yüksekokulumuzun bölümlerinde kayıtlı öğrenci bulunmadığı ve mezun verilemediğinden dolayı; Mezun bilgi sistemine kaydedilen öğrenci de bulunmamaktadır.

Tablo 76: Öğrenci Memnuniyet Düzeyi

2020	2021	2022
-	-	-

Yüksekokulumuza kayıtlı öğrenci bulunmadığından dolayı, memnuniyet düzeyi ölçülememektedir.

Tablo 77: Yıllık Ders Saati Sayıları

	I. Öğretim		II. Öğretim		Uzaktan Öğretim		Toplam		Toplam
	Maaş Kar.	Ücret Kar.	Maaş Kar.	Ücret Kar.	Maaş Kar.	Ücret Kar.	Maaş Kar.	Ücret Kar.	
Ders Saati	5632	5312	0	0	0	0			

Yukarıda yapılan hesaplamada 2021-2022 Eğitim öğretim yılı güz yarıyılında (sadece 2022 yılı Ocak ayında) 483 saat Maaş Karşılığı, 507 saat ücret karşılığı ; 2021 -2022 Eğitim öğretim yılı Bahar Yarıyılında (Şubat, Mart Nisan, Mayıs , Haziran ayları için) 2615'ü Maaş Karşılığı, 2731 saati ücret karşılığı ve 2022 -2023 Eğitim öğretim yılı Güz yarıyılında ise (Eylül, Ekim, Kasım, Aralık ayları için) 2534'ü Maaş Karşılığı , 2074 saati ücret karşılığı olarak ödeme yapılmıştır. Belirtilen bu 3 dönemde de hazırlık sınıfı öğrencileri için 11 şube açılmış haftalık 30 saat ders verilmiştir.

1.3.7.2. Araştırma ve Geliştirme Hizmetleri

Tablo 78: Teknoparklarda Kurulan Şirket Sayıları

Toplam			
Şirket Türü	2020	2021	2022
Akademik Personel Şirket Sayısı	-	-	-
Öğrenci Şirket Sayısı	-	-	-
Toplam	-	-	-

Yüksekokulumuz öğretim elemanları veya öğrencileri tarafından Teknoparklarda kurulan şirket bulunmamaktadır.

Tablo 79: Öğretim Elemanları ve Öğrencilerin Teknoparklardaki Şirket Bilgileri

Teknoparkın Adı	Şirketin Adı	Şirketin Faaliyet Alanı	Şirketin Kurulma Tarihi	Akademik/Öğrenci
-	-	-	-	-

Tablo 80: Proje Bilgileri

Proje Kaynakları	Önceki Yılandan Devreden Proje Sayısı	Yıl İçinde Eklenen Proje Sayısı	Yıl İçinde Biten Proje Sayısı	Ertesi Yıla Devreden Proje Sayısı	Yıl İçinde Proje Bütçesinden Yapılan Harcama Tutarı
B.A.P.	-	-	-	-	-
TÜBİTAK	-	-	-	-	-
Toplam	-	-	-	-	-

Tablo 81: Tamamlanan Proje Sayıları ve Proje Harcama Tutarları

Proje Kaynakları	2020		2021		2022	
	Sayı	Bütçe	Sayı	Bütçe	Sayı	Bütçe
B.A.P.	-	-	-	-	-	-
TÜBİTAK	-	-	-	-	-	-
Toplam	-	-	-	-	-	-

Tablo 82: Yıllar İtibarıyla Buluş Sayıları

Tescil Edilen Buluş Türü	2020	2021	2022
Patent	-	-	-
Faydalı Model	-	-	-
...	-	-	-
Toplam	-	-	-

Tablo 83: Tescil Başvurusu Yapılan Buluş Bilgileri

Buluş Başlığı	Buluş Tipi (Patent/Faydalı Model vb.)	Buluş Sahibi/Sahipleri	Hak Sahipleri	Üniversitemiz Hak Sahipliği Oranı (%)	Başvuru Tarihi
-	-	-	-	-	-

Tablo 84: Tescil Edilen Buluş Bilgileri

Buluş Başlığı	Buluş Tipi (Patent/Faydalı Model vb.)	Buluş Sahibi/Sahipleri	Hak Sahipleri	Üniversitemiz Hak Sahipliği Oranı (%)	Tescil Edilen Ülkeler	Tescil Tarihi
-	-	-	-	-	-	-

Tablo 85: Ticarileşen Buluşlar

Buluş Başlığı	Buluş Tipi (Patent/Faydalı Model vb.)	Buluş Sahibi/Sahipleri	Hak Sahipleri	Üniversitemiz Hak Sahipliği Oranı (%)	Ticarileşme Şekli	Ticarileşme Tarihi
-	-	-	-	-	-	-

Tablo 86: Bilimsel Yayınlar

Değerlendirme Kriterleri	2020	2021	2022
SCI, SSCI ve AHCI, CPCI-S, CPCI-SSH, ESCI içindeki indeks ve özler tarafından taranan dergilerde yayınlanan teknik not, editöre mektup, tartışma, örnek olay sunumu ve özet türünden olanlar <u>dışında yayınlanmış makale sayısı</u> . (Web of Science Veri Tabanı Verilerine Göre)	-	-	-
SCI, SSCI ve AHCI, CPCI-S, CPCI-SSH, ESCI içindeki indeks ve özler tarafından taranan dergilerde yayınlanan teknik not, editöre mektup, tartışma, örnek olay sunumu ve özet türünden yayınların sayısı. (Web of Science Veri Tabanı Verilerine Göre)	-	-	-
Toplam	-	-	-

Tablo 87: Öğretim Elemanlarının Uluslararası Yayın ve Atıf Sayıları (Web of Science)

Değerlendirme Kriterleri	2020	2021	2022
Öğretim Elemanlarının Yayın Sayısı	-	-	-
Öğretim Elemanı Başına Düşen Yayın Sayısı	-	-	-
Öğretim Elemanlarının Atıf Sayısı	-	-	-
Öğretim Elemanı Başına Düşen Atıf Sayısı	-	-	-

Tablo 88: ISI İndekslerine Giren Dergilerde Görevli Akademik Personel Sayısının Dağılımı

Yayının Adı	Baş Editör	Editör	Özel Sayı Editörü	Yardımcı Editör	Yayın Kurulu Üyesi	Değerlendirme Kurulu Üyesi	Danışma Kurulu Üyesi	Toplam
-	-	-	-	-	-	-	-	-
Toplam	-	-	-	-	-	-	-	-

Tablo 89: Ulusal ve Uluslararası Hakemlik Sayıları

Düzy	2020	2021	2022
Ulusal	1	-	-
Uluslararası	2	-	-
Toplam	3	-	-

Tablo 90: Öğretim Elemanlarının Aldıkları Burs Bilgileri

Toplam					
Öğretim Elemanının Görev Yaptığı Programın Adı	Bursun Adı	Unvanı	2020	2021	2022
Mütercim-Tercümanlık	TÜBİTAK Doktora Bursu	Dr. Öğretim Üyesi	1	1	-
Toplam					

Yüksekokulumuz Mütercim Tercümanlık Bölümü Dr. Öğr. Üyesi Olcay ŞENER ERKIRTAY, 2020-2021 yıllarında TÜBİTAK Doktora Bursu almaya hak kazanmıştır.

Tablo 91: Öğretim Elemanlarının Aldıkları Ödül Bilgileri

Öğretim Elemanının Görev Yaptığı Programın Adı	Ödülü Veren Kurum	Ödülün Adı	Unvanı	2020	2021	2022
-	-	-	-	-	-	-
Toplam				-	-	-

1.3.7.3. Sosyal Hizmetler

Tablo 92: Spor Tesislerinde Gerçekleştirilen Faaliyet Bilgileri

Bulunduğu Yer	Salonun Adı	Açık/Kapalı	Kapasitesi	Gerçekleştirilen Etkinlik Sayısı	Hizmet Verdiği Kesim
-	-	-	-	-	-

Tablo 93: Öğrencilerin/Takımların Turnuvalarda/Sanatsal-Kültürel Yarışmalarda Kazandıkları Ödüller/Dereceler

Takım/Sporcu Adı	Turnuvaların /Yarışmanın Adı	Yarışmanın Düzeyi	Kazandığı Derece ve Ödül
-	-	-	-

Tablo 94: Halka Açık Sosyal Faaliyetlerin Sayısı

Faaliyetin Adı	Faaliyetin Amacı	Faaliyetin Hedef Kitle	Katılımcı Sayısı	Faaliyetin Tarihi
-	-	-	-	-

Tablo 95: Çevre Duyarlılığı Kapsamında Dış Paydaşlarla Yapılan Etkinlik Bilgileri

Faaliyetin Adı	Faaliyetin Amacı	Faaliyetin Hedef Kitle (Öğrenci/Halk)	Faaliyetin Tarihi	Katılımcı Sayısı
-	-	-	-	-

Tablo 96: Mezunlara Yönelik Düzenlenen Etkinlik Bilgileri

Faaliyetin Adı	Faaliyetin Tarihi	Katılımcı Sayısı
-	-	-

Tablo 97: Kariyer Sahibi Mezunların Katılımıyla Gerçekleştirilen Etkinlik Bilgileri

Faaliyetin Adı	Faaliyetin Tarihi	Katılımcı Sayısı
-	-	-

Tablo 98: Müze, Koleksiyon ve Sergilere Üniversite Dışından Gelen Ziyaretçi Sayısı

2021	2022	2023
-	-	-

Tablo 99: Diğer Uygulama ve Hizmet Faaliyetleri Sayıları

Faaliyet Türü	2020	2021	2022
Seminer			
Sergi			
Eğitim Programı			
Panel			
Konferans			
Konser/ Dinleti		1	2
Kurs			
Film/Belgesel Gösterimi			
Söyleşi			
Atölye Çalışması			
Tiyatro			
Sempozyum/ Kongre			
Toplantı			
Festival			
Tören/ Önemli Gün Programı			
Yürüyüş			
Çalıştay			
Proje Çalışmaları			
Gezi/Teknik Gezi			
Toplam			

2022 yılında Yüksekokulumuzda Öğr. Grv. Erkan UYSAL ve sınıf öğrencileri tarafından 2 adet dinleti gerçekleştirilmiştir.

Tablo 100: Birimi Tanıtıcı Ziyaretler

Ziyaret Edilen/Eden Kurum	Ziyaret Konusu	Ziyaret Tarihleri
-	-	-

Tablo 101: Burs Hizmetlerinden Yararlanan Öğrenci Sayıları

Burs Adı	2020	2021	2022
--	-	-	-

Tablo 102: Kısmi Zamanlı Öğrenci Çalıştırma Programı Kapsamında Çalışan Öğrenci Bilgileri

Çalıştığı Alt Birim	2020	2021	2022
Müdür Sekreterliği	2	1	1
Kütüphane İşleri	1	1	-
TOPLAM	3	2	1

Yüksekokulumuzda 2022 yılının ilk yarısında 2 kısmi zamanlı öğrencimiz çalışırken bu sayı yılın ikinci yarısında 1 kısmi zamanlı öğrenciye düşmüştür.

Tablo 103: Öğrenci Kulüp ve Topluluklarının Yürüttüğü Faaliyet Bilgileri

Öğrenci Kulüp ve Topluluk Adı	Üye Sayısı	Faaliyet Türü	Faaliyet Sayıları		
			2020	2021	2022
-	-	-	-	-	-
Toplam	-	-	-	-	-

Tablo 104: Öğrencilerin Mesleki Gelişim ve Kariyerlerine Yönelik Düzenlenen Eğitsel Etkinlik Bilgileri

Tarih	Konu	Konuşmacı/ Eğitimci Adı	Katılımcı Sayısı
-	-	--	-

Tablo 105: Diğer Eğitim Faaliyet Bilgileri

Tarih	Konu	Konuşmacı/ Eğitimci Adı	Katılımcı Sayısı
-	-	-	-

Tablo 106: Dış Paydaş Memnuniyet Düzeyi

2020	2021	2022
-	83,59	-

Dış paydaş memnuniyet anketine, 2022 yılında yeterli katılım olmadığı için memnuniyet düzeyi ölçülememiştir.

1.3.7.4. İdari Hizmetler

Tablo 107: Doğrudan Teminlere İlişkin Bilgiler

İşin Adı	Doğrudan Temin Türü	Doğrudan Temin Şekli	Doğrudan Temin Tarihi	Doğrudan Temin Tutarı
Makine Teçhizat Bakım ve Onarım Giderleri (Su arıtma fitre değişimi)	Mal	22 d (Parasal Limit kapsamında)	30.05.2022	500,00 TL
Büro Bakım ve Onarım Giderleri (Oda Tabelası)	Mal	22 d (Parasal Limit kapsamında)	06.06.2022	778,80 TL
Temizlik Malzemesi alımı	Mal	22 d (Parasal Limit kapsamında)	06.06.2022	2.581,50 TL
Büro İşyeri Mal ve Malzeme Alımları (Perde alımı)	Mal	22 d (Parasal Limit kapsamında)	06.06.2022	2.199,96 TL
Kırtasiye Malzemesi alımı (Fotokopi Toneri)	Mal	22 d (Parasal Limit kapsamında)	19.10.2022	6.230,40 TL
Büro İşyeri Mal ve Malzeme Alımları (Perde alımı)	Mal	22 d (Parasal Limit kapsamında)	20.10.2022	6.180,00 TL
Kırtasiye Malzemesi alımı (Fotokopi Kağıdı)	Mal	22 d (Parasal Limit kapsamında)	04.11.2022	4.399,77 TL
Makine Techizat Bakım ve onarım (Klima)	Mal	22 d (Parasal Limit kapsamında)	08.11.2022	2.450,00 TL
Makine Techizat Bakım ve onarım (Fotokopi mak. yedek parça)	Mal	22 d (Parasal Limit kapsamında)	15.11.2022	1.770,00 TL
Diğer Tüketim Mal ve Malzeme alımları (Grup Priz)	Mal	22 d (Parasal Limit kapsamında)	12.12.2022	1.000,05TL
Temizlik Malzemesi alımı	Mal	22 d (Parasal Limit kapsamında)	13.12.2022	2055,04 TL
Büro Bakım ve Onarım Giderleri (Lavoba Bataryası alımı)	Mal	22 d (Parasal Limit kapsamında)	12.12.2022	459,99 TL

Yüksekokulumuzun doğrudan temin yoluyla mal ve hizmet alımları bütçesinden yaptığımız toplam harcama 30.605,51 TL'dir. Aşağıdaki tabloda belirtildiği gibi harcamaların büyük çoğunluğu kırtasiye malzemesi alımlarında kullanılmıştır. İkinci paya sahip olan Büro işyeri Mal ve Malzeme alımlarındaki harcamanın sebebi ise 2007 yılından bu yana aynı binayı ve aynı perdeleri kullanmakta olan Yüksekokulumuz bütçenin durumuna göre kullanılmayacak duruma düşen perdeleri değiştirmektedir.

İşin Adı	Harcama (TL)	Toplam Harcamaya oranı (%)
Makine Teçhizat Bakım ve Onarım Giderleri	4.720,00	% 15,4
Büro Bakım ve Onarım Giderleri	778,8	% 2,5
Temizlik Malzemesi alımı	4.636,54	% 15,1
Kırtasiye Alımları	10.630,17	% 34,7
Büro İşyeri Mal ve Malzeme Alımları	8.379,96	% 27,4
Diğer Tüketim Mal ve Malzeme alımları	1.000,05	% 3,3
Eğitim tesisi bakım ve onarım	459,99	% 1,5
Toplam	30.605,51	% 100,0

Tablo 108: İkili Protokol ve Sözleşmeler

Kurumun Adı	Protokolün-Sözleşmenin Konusu	Başlama ve Bitiş Tarihi
-	-	-

Yüksekokulumuza ait İkili Protokol ve Sözleşme bulunmamaktadır.

1.3.8. Yönetim ve İç Kontrol Sistemi

Yüksekokulun en üst yöneticisi konumunda Müdür yer almakta olup, Müdüre bağlı 2 adet Müdür Yardımcısı ve idari işleri yürütmek amacıyla Yüksekokul Sekreteri bulunur. Yüksekokulda bulunan 2 adet bölüm için bölümlerin yönetiminin gerçekleştirilmesi amacıyla bölüm başkanları bulunur. Yüksekokulun idari işlerinde Yüksekokul Sekreterinin altında öğrenci işleri, Personel İşleri, tahakkuk, satın alma, Ayniyat ve yardımcı hizmetler yer almaktadır.

İç Kontrol 5018 sayılı Kamu Mali Yönetimi ve Kontrol Kanunu'nun 55 nci maddesinde düzenlenmiştir. Buna göre İç kontrol "kamu idarelerinin malî işlem ve faaliyetlerine ilişkin tüm gelir, gider, varlık ve yükümlülüklerinin amacına ve mevzuatına uygun bir şekilde gerçekleştirilmesi için uygulanan malî yönetim, harcama öncesi kontrol ile harcama sonrası iç denetim faaliyetleridir" şeklinde tanımlanmıştır.

Yüksekokulda Harcama Yetkilisi, Gerçekleştirme görevlisi ve taşınır kayıt yetkilisi dâhilinde harcama öncesi kontrol sistemi oluşturulur. Kontrolü Yüksekokul Sekreteri Harcama Yetkilisi adına yapar. Ancak Harcama Yetkilisi, idari ve mali karar ve işlemlere ilişkin olarak iç kontrolün işleyişinden sorumludur. Okulun ihtiyacı olan mal ve hizmetlerin satın alınmasında karar alma süreci, harcama yetkilisinin onay verme işlemi ile başlamaktadır.

Yüksekokulumuz tarafından yapılan satın alımlarla ilgili işlemler 5018 Sayılı Kanun ve 4734 Sayılı Kamu İhale Kanunu 22/d maddesi gereğince gerçekleştirilmektedir. Alınacak malzemelere ilişkin piyasa araştırılması yapılarak teklif formu dağıtılır ve en uygun fiyatı veren firma tespit edilir. Onay yazılır. Piyasa Fiyat Araştırma Tutanağı ve Yaklaşık Maliyet İcmal tablosu hazırlanır, uygun fiyatı veren firmadan malzeme alınır. Malzeme ve fatura gelir Muayene Kabul Komisyon Raporu hazırlanır. Alınan malzemenin ayniyat girişi yapılarak Taşınır İşlem Fişi kesilir. Ödeme Emri Belgesi düzenlenerek ekine gerekli belgeler iliştilir ve firmaya ödeme yapılmak üzere Strateji Geliştirme Daire Başkanlığına sunulur.

Birimde, kalite güvencesi sistemi, mevcut yönetim ve idari sistem, yöneticilerinin liderlik özellikleri ve verimlilikleri Akademik değerlendirme ve memnuniyet anketlerine göre yapılmaktadır. Bu anketler kapalı usulle, akademik ve idari personelimize verilmektedir. Anket sonuçları idari birimlerce ve komisyonlarca incelenmekte, zayıf ve verimsiz olan konularda gerekli çalışmalar yapılmaktadır. 2022 yılı için yapılan değerlendirmelere göre Akademik Personel Memnuniyet anket sonucu ortalaması 88,82 İdari Personel Memnuniyet anket sonucu ortalaması 71,89 olmuştur.

Tablo 109: Yüksekokul Yönetim Kurulu

Üyenin (Unvanı) Adı ve Soyadı	Görevi
Prof. Dr. Yusuf KARACA	Yüksekokul Müdürü/Başkan
Dr. Öğr. Üyesi Oğuzhan KALKAN	Müdür Yardımcısı/Üye
Öğr. Grv. İlkin UYSAL	Müdür Yardımcısı/Üye
Prof. Dr. Hasan Hüseyin SOYBALI	Üye
Dr. Öğr. Üyesi Evren BARUT	Üye
Dr. Öğr. Üyesi Olcay ŞENER ERKIRTAY	Üye
Ertuğrul DOĞAN	Yüksekokul Sekreteri/Raportör

Yüksekokulumuz Yönetim Kurulu 2022 yılında 14 toplantı yapmış ve 31 karar almıştır.

Tablo 110: Birim Danışma Kurulu

Üyenin (Unvanı) Adı ve Soyadı	Görevi	Birimi/Kurumu
Prof. Dr. Yusuf KARACA	Başkan	Yabancı Diller Yüksekokulu
Dr. Öğr. Üyesi Oğuzhan KALKAN	Üye	Yabancı Diller Yüksekokulu
Öğr. Grv. İlkin UYSAL	Üye	Yabancı Diller Yüksekokulu
Öğr. Grv. Nurcay KURU	Üye	Yabancı Diller Yüksekokulu
Öğr. Grv. Mustafa Ömer İNCEELGİL	Üye	Yabancı Diller Yüksekokulu
Prof. Dr. Murat HİŞMANOĞLU	Üye	Uşak Üniversitesi Yabancı Diller Yüksekokulu
Ahmet Şükrü KÖSE	Üye	Afyonkarahisar Ticaret ve Sanayi Odası
Mehmet TANIR	Üye	Afyonkarahisar İl Kültür ve Turizm Müdürlüğü
Ertuğrul DOĞAN	Raportör	Yabancı Diller Yüksekokulu

Yüksekokulumuz Danışma Kurulu 2022 yılında Bahar ve Güz dönemlerinde olmak üzere 2 toplantı yapmış ve 10 karar almıştır.

2. AMAÇ VE HEDEFLER

2.1. BİRİMİN AMAÇLARI

Yüksekokulumuzun amacı hazırlık sınıfı eğitimi ile üniversitemizin farklı akademik birimleri tarafından okutulması zorunlu olan Yabancı Dil Hazırlık Sınıfı eğitim-öğretim uygulamalarını Yükseköğretim Kanununun Yabancı Dil Eğitimi ile ilgili hükümleri çerçevesinde sağlıklı olarak yürütmek ve bu amaç doğrultusunda gerekli olan tüm idari ve akademik düzenlemeleri yapmaktır.

2.2. BİRİMİN HEDEFLERİ

1) Mütercim Tercümanlık bölümünün aktif hale getirilmesi.

Mütercim Tercümanlık bölümünün 2023-2024 Eğitim Öğretim yılında öğrenci alım çalışmalarının tamamlanması. Bu kapsamda;

- Öğretim Üyesi alım çalışmaları tamamlanmıştır ve YÖK'e başvuru yapılmıştır.
- Ders programlarının ve içeriklerinin 2023 Haziran ayı sonuna kadar tamamlanması planlanmaktadır.

2) Hizmet içi eğitim imkanlarını geliştirmek.

Öğretim Elemanlarına yönelik 2022-2023 eğitim yılında her dönem en az 1 defa Hizmet içi eğitim programının düzenlenmesi.

3- Öğrencilere yönelik akademik ve sosyal etkinlik düzenlemek.

Öğrencilerin, hedef dilin farklı çevrelerde etkin bir şekilde kullanabilmelerine olanak yaratmak ve üniversiteye uyum sağlama sürecine katkıda bulunmak amacıyla 2022-2023 eğitim yılı içinde en az 2 akademik ve sosyal etkinlikleri düzenlemek.

3. FAALİYETLERE İLİŞKİN BİLGİ VE DEĞERLENDİRMELER

3.1. MALİ BİLGİLER

3.1.1. Bütçe Uygulama Sonuçları

Tablo 111: Yıllar İtibarıyla Bütçe Harcama Tutarları

Tertip	2020	2021	2022
01-PERSONEL GİDERLERİ	2.701.484,07	3.029.222,00	5.029.195,00
02-SOSYAL GÜVENLİK KURUMLARI DEVLET PRİMİ GİDERLERİ	420.696,62	474.339,00	751.690,00
03-MAL VE HİZMET ALIMLARI	6.367,38	17.425,00	39.252,00
01 PERSONEL GİDERLERİ EKDERS ÜCRETİ (İ.Ö)	10.796,58	0	0
Toplam	3.139.344,65	3.520.986,00	5.820.136,00

Yüksekokulumuz 3 yıllık bütçesini incelediğimizde; Personel ve Sosyal Güvenlik Kurumları Devlet Primi giderleri orantılı olarak artmıştır. 2020 yılında pandemi döneminde öğrencilerimizin uzaktan eğitim yapması nedeniyle Mal ve Hizmet alımları kalemindeki harcamamız diğer yılları göre daha azdır. 2021 ve 2022 yıllarında ise Temizlik ve Kırtasiye harcamaları ağırlık olmak üzere Yüksekokulumuzun acil ihtiyaçlarını karşılayacak kadar harcama yapılmıştır. İkinci Öğretim ekders ücretlerimizde ise; 2021-2022 yıllarında İkinci öğretim öğrencimizin bulunmaması nedeniyle hiç harcama yapılmamıştır.

Tablo 112: Bütçe Uygulama Sonuçları

Tertip	KBÖ	Toplam Bütçe Ödeneği (TBÖ)	Harcama	KBÖ'ye Göre Harcama (%)	TBÖ'ye Göre Harcama (%)
01-PERSONEL GİDERLERİ	3.989.651,00	5.029.195,00	5.029.195,00	126,06	100
02-SOSYAL GÜVENLİK KURUMLARI DEVLET PRİMİ GİDERLERİ	619.750,00	751.690,00	751.690,00	121,29	100
03-MAL VE HİZMET ALIMLARI	14.876,00	39.620,00	39.252,00	263,86	99,07
Toplam	4.624.277,00	5.820.504,00	5.820.136,00	125,86	99,99

Tabloda görüldüğü gibi Personel Giderleri ve Sosyal Güvenlik Primleri Giderleri için verilen ödenek yeterli olmuş, Başlangıç Ödeneği (KBÖ) ile Toplam Bütçe Ödeneği (TBÖ) arasında personel giderleri için tahmin edilen zamlardan, daha fazla yapılan zam artışları nedeniyle gözle görülür bir fark oluşturmuştur.

2021-2022 yıllarında Hazırlık sınıfına kayıt yaptıran İkinci öğretim öğrenci sayısının yetersiz olmasından dolayı sınıf açılmamış bu nedenle de Yüksekokulumuzun İkinci öğretim ekders ücretleri ilgili ödeneği bulunmamaktadır.

2022 yılında Mal ve Hizmet alımları kalemlerindeki harcamaların büyük çoğunluğu aşağıdaki tabloda belirtildiği gibi; Kırtasiye (% 27), Temizlik (%12) Büro işyeri Mal ve Malzeme alımı (% 21) ve Yolluk (%22) harcamalarını kapsamaktadır. Yüksekokulumuz ihtiyaçlarını karşılamak için ek ödenek talep edilmiştir. Bu nedenle de KBÖ ve TBÖ arasındaki fark çıkmasına sebep olmuştur.

Bütçe Tertipi	Harcama	Toplam Mal hizmet harcamasına oranı %
Makine Teçhizat Bakım ve Onarım Giderleri	4.720	12
Büro Bakım ve Onarım Giderleri	779	2
Temizlik Malzemesi alımı	4.637	12
Kırtasiye Alımları	10.630	27
Büro İşyeri Mal ve Malzeme Alımları	8.380	21
Diğer Tüketim Mal ve Malzeme alımları	1.000	3
Eğitim tesisi bakım ve onarım	460	1
Yurtiçi Geçici görev yolluğu	3.192	8
Yurtiçi Sürekli görev	5.454	14
Toplam	39.252	100

Tablo 113: Birim Bütçesinden Gerçekleştirilen Öğrenci Başına Düşen Cari Hizmet Maliyetleri

Finansman Kaynağı	2020			2021			2022		
	Toplam Cari Gider	Öğrenci Sayısı	Öğrenci Başına Düşen Cari Hizmet Maliyeti	Toplam Cari Gider	Öğrenci Sayısı	Öğrenci Başına Düşen Cari Hizmet Maliyeti	Toplam Cari Gider	Öğrenci Sayısı	Öğrenci Başına Düşen Cari Hizmet Maliyeti
Hazine Yardımı	3.128.548	209	14.969,12	3.520.986	172	20.470,84	5.820.136	216	26.945
Öz Gelir	10.796	26	415,23	0	0	0	0	0	0
Toplam	3.139.344	235	13.358,91	3.520.986	172	20.470,84	5.820.136	216	26.945

2022 yılında yapılan toplam cari giderden Öğrenci başına düşen Cari hizmet Maliyeti **26.945,07 TL** olmuştur

Tablo 114: Döner Sermaye İşletmesi Bütçe Giderleri Uygulama Sonuçları

Ekonomik Kodlar	2020			2021			2022		
	Toplam Ödenek	Harcama	Harcama Oranı (%)	Toplam ödenek	Harcama	Harcama Oranı (%)	Toplam ödenek	Harcama	Harcama Oranı (%)
	-	-	-	-					
Toplam									

Üniversitemiz 04.03.2020 tarih ve 2020 /105 sayılı Yönetim Kurulu Kararı ile Döner Sermayesi kapatılması nedeniyle bütçesi bulunmamaktadır.

Tablo 115: Döner Sermaye Gelirleri

2020			2021			2022		
Gelir Kodu	Gelirin Türü	Gelirin Miktarı	Gelir Kodu	Gelirin Türü	Gelirin Miktarı	Gelir Kodu	Gelirin Türü	Gelirin Miktarı
-	-	-	-	-	-	-	-	-
Toplam		-	Toplam		-	Toplam		-

Üniversitemiz 04.03.2020 tarih ve 2020 /105 sayılı Yönetim Kurulu Kararı ile Döner Sermayesi kapatılması nedeniyle Döner Sermaye gelirleri bulunmamaktadır.

Tablo 116: Birim Bütçesinden Öğretim Elemanı Başına Düşen Döner Sermaye Gelirleri

2020			2021			2022		
Döner Sermaye Gelir Toplamı	Birim Öğretim Elemanı Sayısı	Öğretim Elemanı Başına Düşen Döner Sermaye Geliri	Döner Sermaye Gelir Toplamı	Birim Öğretim Elemanı Sayısı	Öğretim Elemanı Başına Düşen Döner Sermaye Geliri	Döner Sermaye Gelir Toplamı	Birim Öğretim Elemanı Sayısı	Öğretim Elemanı Başına Düşen Döner Sermaye Geliri
-	-	-	-	-	-	-	-	-

Yüksekokulumuzun Döner Sermaye Geliri olan bir faaliyeti bulunmamaktadır

3.1.2 Mali Denetim Sonuçları

3.1.2.1. Dış Denetim

Üniversitemizde Mali denetimler Strateji Geliştirme Dairesi Başkanlığı bazında yapılmakta olup; Birimimize ait Sayıştay Denetçileri tarafından gönderilen denetim raporu bulunmamaktadır

3.1.2.2. İç Denetim

Birimimize ait iç mali denetim raporu bulunmamaktadır.

3.2. PERFORMANS BİLGİLERİ

Tablo 117: Performans Göstergeleri

Performans Göstergeleri	2020	2021	2022
P.G. 1.1.1.1. Akreditasyon süreci başlatılan program sayısı	0	0	0
P.G. 1.1.2.1. Akran değerlendirilmesi yapılan program sayısı	0	0	0
P.G. 1.1.2.2. Toplam program sayısı	0	2	2
P.G. 1.1.2.3. Akran değerlendirilmesi yapılan program sayısının toplam program sayısına oranı (%)	0	0	0
P.G. 1.1.3.1. Çift anadal uygulayan program sayısı	0	0	0
P.G. 1.1.3.2. Yan dal uygulayan program sayısı	0	0	0
P.G. 1.1.3.3. Çift anadal ve yan dal uygulayan program sayısı	0	0	0
P.G. 1.1.3.4. Çift anadal ve yan dal uygulayan program sayısının toplam lisans program sayısına oranı (%)	0	0	0
P.G. 1.1.4.1. İsteğe bağlı yabancı dil hazırlık eğitimi uygulayan program sayısı	0	0	0
P.G. 1.1.4.2. Zorunlu yabancı dil hazırlık eğitimi uygulayan program sayısı	0	0	0
P.G. 1.1.4.3. Toplam yabancı dil hazırlık eğitimi uygulayan program sayısı	0	0	0
P.G. 1.1.4.4. Yabancı dil hazırlık eğitimi uygulayan program sayısının toplam lisans program sayısına oranı	0	0	0
P.G. 1.2.1.1. Hizmet içi eğitime (eğiticilerin eğitimi) katılan öğretim elemanı sayısı	20	18	22
P.G. 1.2.1.2. Toplam öğretim elemanı sayısı	20	18	26
P.G. 1.2.1.3. Hizmet içi eğitime (eğiticilerin eğitimi) katılan öğretim elemanı sayısının toplam öğretim elemanı sayısına oranı	100	100	100
P.G. 1.2.2.1. Ders veren öğretim elemanı sayısı	20	18	16
P.G. 1.2.2.2. Toplam öğrenci sayısı	235	172	216
P.G. 1.2.2.3. Ders veren öğretim elemanı başına düşen öğrenci sayısı	11,75	9,55	13,5
P.G. 1.2.3.1. Erasmus değişim programına katılan öğretim elemanı sayısı	0	1	0
P.G. 1.2.3.2. Mevlana değişim programına katılan öğretim elemanı sayısı	0	0	0
P.G. 1.2.3.3. Değişim programlarına katılan toplam öğretim elemanı sayısı	0	1	0
P.G. 1.2.3.4. Değişim programlarına katılan öğretim elemanı sayısının toplam öğretim elemanı sayısına oranı (%)	0	5,55	0
P.G. 1.3.1.1. Uluslararası öğrenci sayısı	4	17	31
P.G. 1.3.1.2. Uluslararası öğrenci sayısının toplam öğrenci sayısına oranı (%)	1,7	9,88	14,35
P.G. 1.3.2.1. Uluslararası etkinlik sayısı	0	0	0
P.G. 1.3.3.1. Erasmus değişim programı kapsamında gelen öğrenci sayısı	0	0	0
P.G. 1.3.3.2. Mevlana değişim programı kapsamında gelen öğrenci sayısı	0	0	0
P.G. 1.3.3.3. Uluslararası değişim programları kapsamında gelen toplam öğrenci sayısı	0	0	0
P.G. 1.4.1.1. (7+1) işbaşı uygulamalı eğitim uygulayan lisans programı sayısı	0	0	0
P.G. 1.4.2.1. Çift anadal programlarından mezun olan öğrenci sayısı	0	0	0
P.G. 1.4.2.2. Yan dal programlarından mezun olan öğrenci sayısı	0	0	0
P.G. 1.4.2.3. Çift anadal ve yan dal programlarından mezun olan toplam öğrenci sayısı	0	0	0
P.G. 1.4.2.4. Çift anadal ve yan dal programı mezun öğrenci sayısının toplam lisans mezun öğrenci sayısına oranı (%)	0	0	0
P.G. 1.4.3.1. Öğrencilerin mesleki gelişim ve kariyerlerine yönelik eğitsel etkinliklerin sayısı	0	0	0
P.G. 1.4.4.1. Erasmus değişim programı kapsamında giden öğrenci sayısı	0	0	0
P.G. 1.4.4.2. Mevlana değişim programı kapsamında giden öğrenci sayısı	0	0	0
P.G. 1.4.4.3. Farabi değişim programı kapsamında giden öğrenci sayısı	0	0	0
P.G. 1.4.4.4. Ulusal ve uluslararası değişim programları kapsamında giden öğrenci sayısı	0	0	0
P.G. 1.4.5.1. Mezun öğrenci sayısı	0	0	0
P.G. 1.4.5.2. Mezun olabilme durumuna gelen öğrenci sayısı	0	0	0
P.G. 1.4.5.3. Mezun öğrenci sayısının mezun olabilme durumuna gelen öğrenci sayısına oranı	0	0	0
P.G. 2.1.1.1. Üniversite mali kaynaklarıyla tamamlanan proje sayısı	0	0	0
P.G. 2.1.2.1. Üniversite dışı ulusal kurum ve kişilerden sağlanan mali kaynaklarla tamamlanan proje sayısı	0	0	0
P.G. 2.1.3.1. Uluslararası kurum ve kişilerden sağlanan mali kaynaklarla tamamlanan proje sayısı	0	0	0
P.G. 2.1.4.1. Öğretim üyesi sayısı	0	0	3
P.G. 2.1.4.2. Öğretim üyelerinin uluslararası yayın sayısı (Web of Science)	0	0	0
P.G. 2.1.4.3. Öğretim elemanlarının uluslararası yayın sayısı (Web of Science)	0	0	0
P.G. 2.1.4.4. Öğretim elemanı başına düşen uluslararası yayın sayısı (Web of Science)	0	0	0
P.G. 2.1.4.5. Öğretim üyesi başına düşen uluslararası yayın sayısı (Web of Science)	0	0	0
P.G. 2.1.5.1. Öğretim üyelerinin uluslararası atıf sayısı (Web of Science)	0	0	0

P.G. 2.1.5.2. Öğretim elemanlarının uluslararası atıf sayısı (Web of Science)	0	0	0
P.G. 2.1.5.3. Öğretim elemanı başına düşen uluslararası atıf sayısı (Web of Science)	0	0	0
P.G. 2.1.5.4. Öğretim üyesi başına düşen uluslararası atıf sayısı (Web of Science)	0	0	0
P.G. 2.2.1.1. Rektörlük bilimsel araştırma projelerine sağlanan destek miktarı (₺)	0	0	0
P.G. 2.2.2.1. Üniversite dışı kurum ve kişilerin projelere sağladığı mali destek miktarı(₺)	0	0	0
P.G. 2.3.1.1. Teknoparkta yürütülen Ar-Ge ve girişimcilik proje sayısı	0	0	0
P.G. 2.3.2.1. Teknoparkta üniversitemiz öğretim elemanlarının şirket sayısı	0	0	0
P.G. 2.3.3.1. Teknoparkta üniversitemiz öğrencilerinin şirket sayısı	0	0	0
P.G. 2.3.4.1. Üniversite adına tescil edilen toplam patent/ faydalı model/ marka sayısı	0	0	0
P.G. 2.3.5.1. Üniversite adına tescil edilen ticarileşmiş toplam patent/ faydalı model /marka sayısı	0	0	0
P.G. 3.1.1.1. Dış danışma kurulları ile yapılan toplantı sayısı	1	2	2
P.G. 3.1.2.1. Halka açık sosyal faaliyetlerin sayısı	0	0	0
P.G. 3.1.3.1. Çevre duyarlılığı kapsamında dış paydaşlarla yapılan etkinlik sayısı	0	0	0
P.G. 3.1.4.1. Üniversiteyi tanıtıcı ziyaret sayısı	0	0	0
P.G. 3.2.1.1. Plan dönemi başından itibaren (2019) mezun olanların mezun bilgi sistemine kaydedilme oranı (%)	0	0	0
P.G. 3.2.2.1. Daha önceki yıllarda mezun olan öğrencilerimize yönelik düzenlenen etkinlik sayısı	0	0	0
P.G. 3.2.3.1. Kariyer sahibi mezunlarımızın katılımıyla gerçekleştirilen etkinlik sayısı	0	0	0
P.G. 3.3.1.1. Öğrenci memnuniyet düzeyi (%)	0	0	0
P.G. 3.3.2.1. Akademik personel memnuniyet düzeyi (%)	84,02	85,32	88,82
P.G. 3.3.3.1. İdari personel memnuniyet düzeyi (%)	68,11	73,38	71,89
P.G. 3.3.4.1. Dış paydaş memnuniyet düzeyi (%)	0	83,59	0
P.G. 3.4.3.1. Müze, koleksiyon ve sergilere üniversite dışından gelen ziyaretçi sayısı	0	0	0
P.G. 4.2.1.1. Kurum tarafından verilen hizmet içi eğitime katılan personel sayısı	0	4	4
P.G. 4.3.1.1. Mali konulara ilişkin verilen eğitimlere katılan sorumlu personel sayısı	0	1	2
P.G. 4.3.4.1. Döner sermaye gelirleri (₺)	0	0	0
P.G. 4.4.1.1. Eğitim-öğretim, araştırma ve sosyal alanlar (m ²)	1021	994	1006
P.G. 4.4.3.1. Kayıttan düşen taşınır sayısı	5	0	0
P.G. 4.4.3.2. Taşınır sayısı	940	943	940
P.G. 4.4.3.3. Taşınırın etkin kullanım oranı [100- (Kayıttan düşen taşınırlar/Mevcut taşınırlar x 100)]	99,47	100	100

4. KURUMSAL KABİLİYET VE KAPASİTENİN DEĞERLENDİRİLMESİ

4.1. GÜÇLÜ YÖNLER

- Yükseköğretim üst yönetiminin katılımcılık, şeffaflık ve hesap verebilirliği ilke olarak benimsemesi,
- Kendi binasında eğitim hizmetlerinin verilmesi
- Sınıfların gerekli eğitim teknolojileri ile donatılmış olması
- Dil becerilerine ağırlık veren bir yabancı dil eğitim programının uygulanması,
- Öğretim elemanlarına yurtiçi ve yurtdışındaki mesleki eğitimlere ve bilimsel toplantılara katılma olanağının sağlanması,
- Yabancı dil eğitimi ve öğretimi konusunda yeni yönelimlerin sürekli takip edilmesi ve ders müfredatlarının değişen toplum ihtiyaçları doğrultusunda güncellenmesi ve fiziksel olanaklar ölçüsünde uygulanmaya çalışılması,
- Hazırlık sınıf eğitiminde her öğretim elemanı başına düşen öğrenci sayısının 15-20 seviyesinde tutulmasına,
- Öğrencilerin sorunlarıyla birebir ilgilenilmesi maddi ve manevi problemlerinin çözülmeye çalışılması,
- Öğrenci sayılarının az olması nedeniyle onlarla kolay iletişim kurulması,
- Öğretim elemanlarının akademik çalışmalar bağlamında lisansüstü eğitim yapmalarına olanak sağlanması.
- Çağdaş yabancı dil öğretimi yetkinliklerine sahip nitelikli ve deneyimli öğretim elemanları

4.2. İYİLEŞTİRMEYE AÇIK YÖNLER

- Öğretim elemanlarının haftalık ders yüklerinin fazlalığı nedeniyle akademik gelişimlerini tam olarak yerine getirememeleri,
- İngilizce, Rusça ve Almanca dışında talep olabilecek diğer yabancı dillerin öğretimi için gerekli altyapının olmaması,
- İsteğe bağlı hazırlık eğitimine yönelik, Öğrenci İşleri Daire Başkanlığı, ilgili fakülteler ve Yabancı Diller Yüksekokulu arasında öğrenci kayıtları koordinasyon tam olarak sağlanamamaktadır

4.3. DEĞERLENDİRME

Yükseköğretimimiz aktif ve genç akademik ve idari kadrosu ile gerek akademik ve gerekse idari anlamda yeni gelişen durumlar için gerekli düzenlemeleri yapmaktadır. Bu amaçla periyodik olarak yaptığı akademik durum değerlendirme toplantılarında ortaya çıkan her türlü sorun ve probleme yönelik çözüm yaklaşımları rasyonel ve akılcı bir şekilde geliştirilmektedir

5. ÖNERİ VE TEDBİRLER

Birimimiz akademik ve idari personeli ile öğrencilerine yönelik, her yıl düzenli olarak yapılan memnuniyet anket sonuçlarında, memnuniyetin beklenen düzeyin üstünde olduğu tespit edilmektedir. Hali hazırda kurumumuz öğrenci sayısı akademik ve idari personelimizin karşılayabileceği seviyededir. Bu sebeple eğitim ve öğretim faaliyetleri üst düzeyde sürdürülmektedir. Ancak, önceki yıllarda yapılan memnuniyet anketlerinden personelimizin temizlik ve çevre düzenleme, sosyal faaliyet, yemek hizmetleri memnuniyet seviyelerinin biraz düşük olduğu gözlemlenmektedir. Bu konularda gerekli birimlerle irtibata geçilmesi ve işbirliği yapılması gerekmektedir. Ayrıca idari personelimizin Mesleki ve bireysel gelişiminin arttırılmasına yönelik verilen eğitimlerin arttırılması gerekmektedir. Bu konuyla ilgili olarak birimimiz gerekli çalışmaları yürütmektedir.

EK-1: İÇ KONTROL GÜVENCE BEYANI

İÇ KONTROL GÜVENCE BEYANI

Harcama yetkilisi olarak görev ve yetkilerim çerçevesinde;

Harcama birimimizce gerçekleştirilen iş ve işlemlerin idarenin amaç ve hedeflerine, iyi malî yönetim ilkelerine, kontrol düzenlemelerine ve mevzuata uygun bir şekilde gerçekleştirildiğini, birimimize bütçe ile tahsis edilmiş kaynakların planlanmış amaçlar doğrultusunda etkili, ekonomik ve verimli bir şekilde kullanıldığını, birimimizde iç kontrol sisteminin yeterli ve makul güvenceyi sağladığını bildiririm.

Bu güvence, harcama yetkilisi olarak sahip olduğum bilgi ve değerlendirmeler, yönetim bilgi sistemleri, iç kontrol sistemi değerlendirme raporları, izleme ve değerlendirme raporları ile denetim raporlarına dayanmaktadır.

Bu raporda yer alan bilgilerin güvenilir, tam ve doğru olduğunu beyan ederim.

(Afyonkarahisar -...../01/2023)

İmza

Prof. Dr. Yusuf KARACA

Müdür

EK-2: BİRİM YÖNETİM KURULU

2022 Birim Faaliyet Raporunun kabul edilmesine;

Oy birliği ile karar verilmiştir.

BAŞKAN
Prof.Dr. Yusuf KARACA
Harcama Yetkilisi/Müdür

Prof. Dr. H.Hüseyin SOYBALI
ÜYE

Dr. Öğr.Üyesi Oğuzhan KALKAN
ÜYE

Dr. Öğr.Üyesi Evren BARUT
ÜYE

Dr. Öğr.Üyesi Olcay ŞENER ERKIRTAY
ÜYE

Öğr.Gör. İlkin UYSAL
ÜYE

Ertuğrul DOĞAN
Yüksekokul Sekreteri
RAPORTÖR

Hazırlayanlar

<u>Adı Soyadı</u>	<u>Unvanı /Görevi</u>	<u>İletişim Bilgileri</u>
Prof. Dr. Yusuf KARACA	Harcama Yetkilisi/Müdür	0.272.2281397
Dr.Öğr.Üyesi Oğuzhan KALKAN	Müdür Yardımcısı/Bölüm Bşk.	0.272.2281397
Öğr. Gör. İlkin UYSAL	Müdür Yardımcısı	0.272.2281397
Öğr. Gör. Nurcay KURU	Bölüm Başkan V	0.272.2281397
Ertuğrul DOĞAN	Yüksekokul Sekreteri	0.272.2281397
Kevser YILMAZ	Şef./Tahakkuk/Taş. Kay.Y.	0.272.2281397
Eda ERGÜDER	Şef/ Öğrenci /Personel İşleri	0.272.2281397