

**AFYON KOCATEPE  
ÜNİVERSİTESİ**

**YABANCI DİLLER  
YÜKSEKOKULU  
MÜDÜRLÜĞÜ**

**BİRİM FAALİYET  
RAPORU**

**2016 YILI**

# İÇİNDEKİLER

<b>I – GENEL BİLGİLER</b> .....	
A- Misyon ve Vizyon.....	
B- Görev, Yetki ve Sorumluluklar .....	
C- İdareye İlişkin Bilgiler .....	
1- Tarihsel Gelişim.....	
2- Örgüt Yapısı.....	
3- Fiziksel Yapı.....	
3.1. Taşınmazlar .....	
3.2. Taşınır	
4- Bilgi ve Teknolojik Kaynaklar.....	
4.1. Yazılım Kaynakları.....	
4.2. Donanım Kaynakları .....	
4.3. Kütüphane Kaynakları.....	
5- İnsan Kaynakları .....	
5.1. Akademik Personel Sayıları .....	
5.2. İdari Personel Sayıları .....	
5.3. Çalışanların Demografik Özelliklerine Göre Dağılımı .....	
5.4. Akademik Personelin Alanlara Göre Dağılımı ve Ortalama Unvan Düzeyi.....	
5.5. Personel Eğitim Bilgileri.....	
6- Sunulan Hizmetler .....	
6.1. Eğitim Hizmetleri.....	
6.1.1. Akademik Programlar ve Öğrenci Sayıları.....	
6.1.2. Ders Saati ve Staj Yapan Öğrenci Sayıları ile Akademik Takvim .....	
6.1.3. Birimin Ağırlıklı Akademik Alanları.....	
6.2. Araştırma ve Geliştirme Hizmetleri .....	
6.3. Sosyal Hizmetler.....	
6.4. İdari Hizmetler .....	
7- İç Kontrol Sistemi.....	
8-Yönetimin Etkinliği ve Hesap Verebilirliği.....	
D- Diğer Hususlar.....	
<b>II – AMAÇ VE HEDEFLER</b> .....	
<b>III – FAALİYETLERE İLİŞKİN BİLGİ VE DEĞERLENDİRMELER</b> .....	
A- Mali Bilgiler.....	
1- Bütçe Uygulama Sonuçları.....	
2- Mali Denetim Sonuçları .....	
B- Performans Bilgileri.....	
1- Faaliyet ve Proje Bilgileri.....	
1.1. Eğitim- Öğretim Faaliyetlerinin Değerlendirilmesi .....	
1.2. Araştırma ve Geliştirme Faaliyetlerinin Değerlendirilmesi .....	
3- Diğer Hususlar .....	
<b>IV- KURUMSAL KABİLİYET VE KAPASİTENİN DEĞERLENDİRİLMESİ</b> .....	
A- GÜÇLÜ YÖNLER.....	
B- İYİLEŞTİRMEYE AÇIK YÖNLER .....	
C- DEĞERLENDİRME.....	
<b>V- ÖNERİ VE TEDBİRLER</b> .....	

## TABLolar LİSTESİ

<b>Tablo 1 :</b> Örgütsel Yapı Tablosu.....	Syf 6
<b>Tablo 2:</b> Kapalı Alanların Yerleşke ve Hizmet Alanlarına Göre Dağılımı Tablosu.....	Syf 7
<b>Tablo 3:</b> Eğitim ve Ar-Ge Alanlarının Kullanım Şekline ve Kapasitesine Göre Dağılımı Tablosu.....	Syf 7
<b>Tablo 4:</b> Kütüphane Hizmet Alanları Tablosu.....	Syf 8
<b>Tablo 5:</b> Sosyal Alanların Sayı, Kullanım ve Kapasitelerine Göre Dağılımı Tablosu.....	Syf 9
<b>Tablo 6:</b> Akademik ve İdari Personel Hizmet Alanları Tablosu.....	Syf 9
<b>Tablo 7:</b> Diğer Hizmet Alanları Tablosu.....	Syf 10
<b>Tablo 8:</b> Taşınır Malzeme Verilerine İlişkin Tablo.....	Syf 10
<b>Tablo 9:</b> Yazılımlara İlişkin Kaynaklar Tablosu.....	Syf 10
<b>Tablo 10:</b> Teknolojik Kaynakların Sayılar İtibariyle Dağılımı Tablosu.....	Syf 11
<b>Tablo 11:</b> Kütüphane Kaynakları Tablosu.....	Syf 12
<b>Tablo 12:</b> Akademik Personel Kadro ve Sayıları Dağılımı Tablosu.....	Syf 12
<b>Tablo 13:</b> Öğretim Elemanı Sayılarının Yıllara Göre Dağılımı Tablosu.....	Syf 13
<b>Tablo 14:</b> Görev Yaptıkları Programlara Göre Akademik Personel Sayıları Tablosu.....	Syf 13
<b>Tablo 15:</b> Yabancı Uyruklu Akademik Personel Dağılımı Tablosu.....	Syf 13
<b>Tablo 16:</b> Personel Sayıları Tablosu.....	Syf 14
<b>Tablo 17:</b> Akademik Personelin Yaşları İtibariyle Dağılımı Tablosu.....	Syf 14
<b>Tablo 18:</b> İdari Personelin Yaşları İtibariyle Dağılımı Tablosu.....	Syf 15
<b>Tablo 19:</b> Akademik Personelin Kıdem/Hizmet Süreleri İtibariyle Dağılımı Tablosu.....	Syf 15
<b>Tablo 20:</b> İdari Personelin Hizmet Süreleri İtibariyle Dağılımı Tablosu.....	Syf 15
<b>Tablo 21:</b> Akademik Personelin Cinsiyet Dağılımı Tablosu.....	Syf 15
<b>Tablo 22:</b> İdari Personelin Cinsiyet Dağılımı Tablosu.....	Syf 16
<b>Tablo 23:</b> İdari Personelin Eğitim Durumu İtibariyle Sayı ve Oranları Tablosu.....	Syf 16
<b>Tablo 24:</b> Akademik Personelin Temel Alanlara Göre Dağılımı Tablosu.....	Syf 16
<b>Tablo 25:</b> Akademik Personelin Ortalama Unvan Düzeyi Hesaplama Tablosu.....	Syf 17
<b>Tablo 26:</b> Personel Hizmet İçi Eğitim ve Seminer Tablosu.....	Syf 17
<b>Tablo 27:</b> Öğrenim Türlerine Göre Öğrenci Sayıları Tablosu.....	Syf 18
<b>Tablo 28:</b> Üniversite Öğrencilerinin İller İtibariyle Dağılımı Tablosu.....	Syf 19
<b>Tablo 29:</b> Öğrenim Türleri İtibariyle Öğrencilerin Akademik Temel Alanları Dağılımı Tablosu.....	Syf 19
<b>Tablo 30:</b> Yıllık Ders Saati Sayıları Tablosu.....	Syf 20
<b>Tablo 31:</b> 2015-2016 Eğitim Öğretim Yılı Bahar Dönemi Akademik Takvimi.....	Syf 20
<b>Tablo 32:</b> 2016-2017 Eğitim Öğretim Yılı Güz Dönemi Akademik Takvimi.....	Syf 20
<b>Tablo 33:</b> Birimin Ağırlıklı Akademik Temel Alanları Tablosu.....	Syf 20
<b>Tablo 34:</b> Bilimsel Araştırma Proje Sayıları Tablosu.....	Syf 21
<b>Tablo 35:</b> Bilimsel Yayınlar Tablosu.....	Syf 21
<b>Tablo 36:</b> Bilimsel Hakemliklerin Yıllara Göre Dağılımı Tablosu.....	Syf 21
<b>Tablo 37:</b> Diğer Uygulama ve Hizmet Faaliyetleri Tablosu.....	Syf 22
<b>Tablo 38:</b> Kısmi Zamanlı Öğrenci Çalıştırma Programı Kapsamında Öğrencilerin Çalıştığı Birimler Tablosu.....	Syf 23
<b>Tablo 39:</b> Öğrenci Toplulukları Tablosu.....	Syf 23
<b>Tablo 40:</b> Yurtiçi ve Yurtdışı Geçici Görevlendirmelere İlişkin Sayısal Veriler.....	Syf 24
<b>Tablo 41:</b> Bütçe Uygulama Sonuçları Tablosu.....	Syf 27
<b>Tablo 42:</b> Birim Bütçesinden Öğrenci Başına Düşen Cari Hizmet Maliyeti Tablosu.....	Syf 28
<b>Tablo 43:</b> Döner Sermaye İşletmesi Bütçe Giderleri Uygulama Sonuçları Tablosu.....	Syf 29
<b>Tablo 44:</b> Döner Sermaye Gelirlerine İlişkin Tablo.....	Syf 29
<b>Tablo 45:</b> Birim Bütçesinden Öğretim Elemanı Başına Düşen Döner Sermaye Gelir Tablosu.....	Syf 29

## BİRİM/ÜST YÖNETİCİ SUNUŞU

2005-2006 Eğitim-Öğretim yılından beri bünyesindeki iki bölümle hizmet veren Yabancı Diller Yüksek Okulu misyonu ve vizyonu doğrultusunda hedefleri ile uyumlu bir şekilde 2016 yılını da tamamlamıştır. Bu rapor okulumuzun 2016 yılına ait faaliyet bilgilerini içermektedir.

Yüksekokulumuz kadrosunda bulunan 30 öğretim elemanından 6 öğretim elemanı Üniversitemiz bünyesinde bulunan diğer birimlere 2547 sayılı Kanununun 13/b maddesine göre görevlendirmiş olup Yüksekokulumuzda fiilen çalışan 24 öğretim elemanı ile birlikte Amaç ve hedeflerimiz doğrultusunda zorunlu hazırlık eğitimi bulunan İktisadi ve İdari Bilimler Fakültesi ile isteğe bağlı hazırlık eğitimi bulunan Turizm Fakültesi, Mühendislik Fakültesi ve Teknoloji Fakültesinin normal ve ikinci öğretim bölümlerinin öğrencilerinden olmak üzere toplam 243 öğrenciye zorunlu ve seçmeli hazırlık programı doğrultusunda yabancı dil eğitimi verilmeye devam edilmektedir. Bununla birlikte öğretim elemanı sayısının imkânları dâhilinde, üniversitemizin diğer birimlerindeki zorunlu ortak İngilizce 1 ve 2 dersleri ile okulların belirlediği diğer İngilizce dersleri (Yabancı Dilde Okuma ve Konuşma vb.) okulumuz bünyesindeki öğretim elemanları tarafından sağlanmaktadır. Ayrıca, okulumuz bünyesinde hem kendi üniversitemizdeki öğrencilerimizin katılabileceği hem de halkımızın katılabileceği, başta A1 ve A2 düzeyinde Temel İngilizce Dil Kursu olmak üzere YDS sınavına hazırlık dil kursları da düzenlenmektedir. Son olarak, okulumuz üniversitemiz Uluslararası İlişkiler Birimi tarafından Erasmus Değişim Programı çerçevesinde talep edilen Yabancı Dil Sözlü ve Yazılı sınavının uygulamasını gerçekleştirmektedir. Buna ek olarak, aynı birim tarafından talep edilmesi durumunda, okulumuz ilgili birimin arzu ettiği sayıda öğrenci için yabancı dil kursları açar ve yürütür.

Bünyesindeki öğretim elemanlarının akademik gelişimlerine önem veren Yüksekokulumuz değişik tarihlerde ülke dışındaki teacher training eğitimleri ile ülke çapında yapılan seminer, konferans vb. etkinliklere öğretim elemanlarımızın katılımları sağlanmıştır. Öğretim elemanlarımızın hem akademik gelişmeleri teşvik edilmekte hem de mesleki gelişmeleri desteklenerek okulumuzun kalite standartlarının yükseltilmesine çaba harcanmaktadır.

Çağdaş ve yenilikleri takip eden yapısıyla Yüksekokulumuz önümüzdeki yıl için eğitim kalitesini daha da artırma, paydaşlarıyla koordinasyonunu artırma, uluslararası işbirliği ve kültürel etkileşimi artırma ile teknik donanımını geliştirip artırma beklentisi içindedir. Yüksek Okulumuz bünyesinde bulunan bütün öğretim elemanlarının ekibimizin bir parçası olduğu bilinci ile hedeflerimizin gerçekleşmesine en üst düzeyde katkı sağlayacaklarını ve daha büyük başarıları elde edeceğimize inanıyorum. Geride bıraktığımız 2016 yılı boyunca Yabancı Diller Yüksek Okulu misyon ve vizyonu doğrultusunda çalışmalarda bulunan tüm akademik ve idari personele emekleri için teşekkür eder, ayrıca tüm öğrencilerimize daha sonraki yüksek öğrenimlerinde başarılar dilerim.

Prof. Dr. Hatice ÖZUTKU

Yüksekokul Müdürü

# I – GENEL BİLGİLER

## A- Misyon ve Vizyon

### Misyon

Yüksekokulumuzun misyonu, yabancı dil hazırlık programına kayıtlı ve üniversitemizin diğer eğitim birimlerinde ortak zorunlu yabancı dil dersi alan öğrencilere eğitim-öğretim programlarının öngördüğü yabancı dilin temel kurallarını öğretmek, akademik, sosyal ve iş hayatları süresince ihtiyaç duyacakları gerekli yabancı dil iletişimini sağlama yeteneğini kazandırmak, bu konuda kendilerini geliştirmeleri amacıyla ihtiyaç duydukları bilimsel kaynaklara ulaşmaları için rehberlik yaparak öğrenme süreçlerine katkıda bulunmaktır.

### Vizyon

Yüksekokulumuzun eğitim-öğretim için gerekli olan fiziki ve teknik alt yapısını eksiksiz hale getirerek öğretim kadromuzun eğitim-öğretim yetkinliğini en üst düzeyde geliştirmek, toplam kalite uygulamalarını geliştirerek eğitim-öğretim kalitesini arttırmak, web tabanlı uzaktan eğitim uygulamalarını yaygınlaştırarak öğrencilerimizin bilgiye ulaşmasının kolaylaşacağı kaynaklar oluşturarak uluslararası yabancı dil eğitim standartlarına erişmektir.

## B- Görev, Yetki ve Sorumluluklar

Afyon Kocatepe Üniversitesi Yabancı Diller Yüksekokulu, 2547 Sayılı Yükseköğretim Kanununun “Yabancı Dil Eğitimi ve Öğretimi” düzenleyen 49. maddesine istinaden 28.04.2004 tarihinde kurulmuş olup hizmet ve görevlerini belirtilen kanun maddesinin hükümleri çerçevesinde gerçekleştirmektedir. Yüksekokulumuz; Üniversitemize bağlı Fakülte ve Yüksekokulların isteğe bağlı ve zorunlu hazırlık programı olan bölümlerinin Yabancı Dil Hazırlık Eğitimi ile Fakülte ve Yüksekokulların ortak zorunlu yabancı dil derslerini yürütmekle sorumludur.

## C- İdareye İlişkin Bilgiler

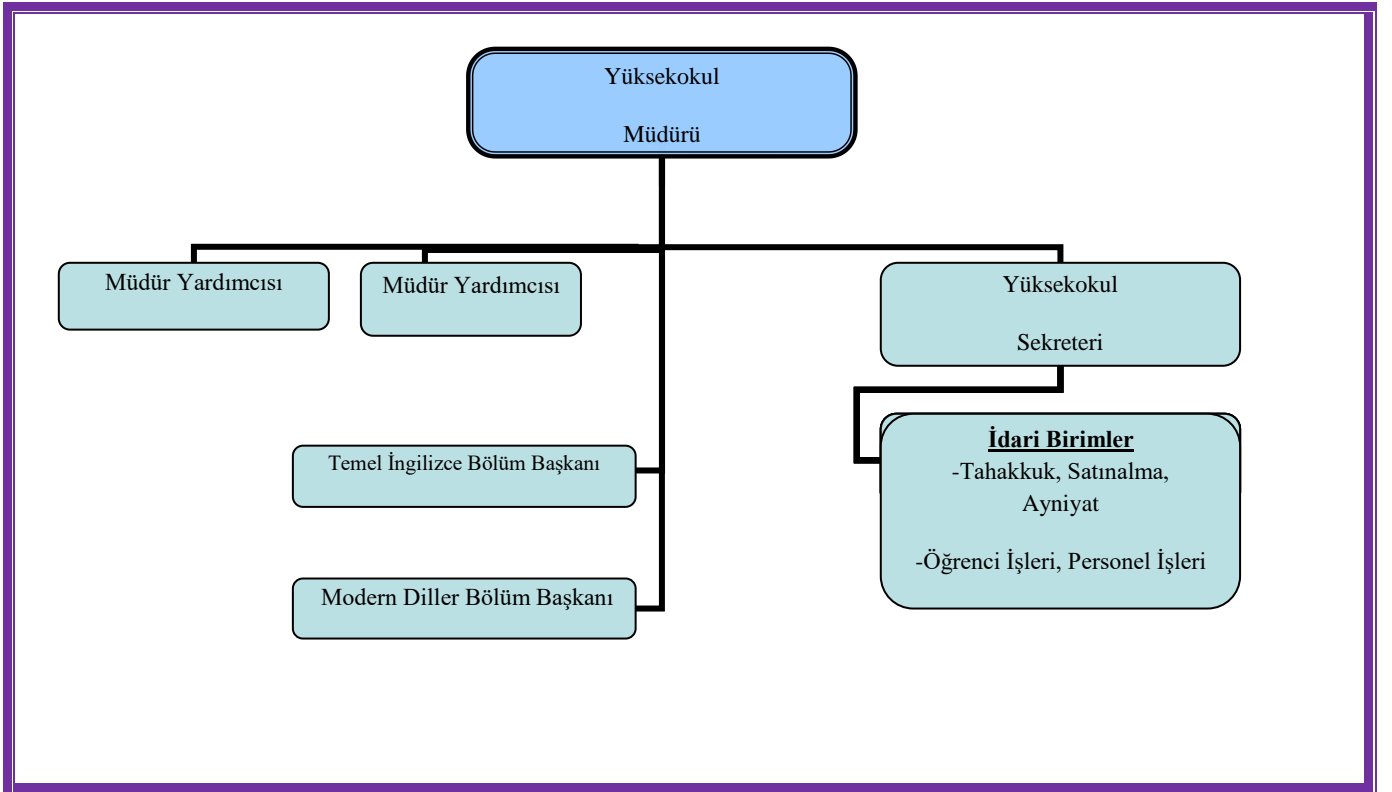
### 1- Tarihsel Gelişim

Milli Eğitim Bakanlığı'nın 10 Mart 2004 tarihli ve 5576 sayılı yazısı üzerine, 28 Mart 1983 tarihli ve 2809 sayılı Kanunun değişik ek 30'uncu maddesine göre, Bakanlar Kurulunca 22 Mart 2004 tarihinde Afyon Kocatepe Üniversitesi bünyesinde Yabancı Diller Yüksekokulunun kurulmasına karar verilmiştir. Bakanlar Kurulunun kararı 30 Nisan 2004 tarihli 25448 sayılı Resmi Gazetede yayımlanmıştır.

Yüksekokulumuz zorunlu hazırlık eğitimi bulunan İktisadi ve İdari Bilimler Fakültesi ile isteğe bağlı hazırlık eğitimi bulunan Turizm Fakültesi, Mühendislik Fakültesi ve Teknoloji Fakültesinin normal ve ikinci öğretim bölüm öğrencilerine zorunlu ve seçmeli hazırlık programı doğrultusunda yabancı dil eğitimi vermeye devam edilmektedir. Bununla birlikte tüm fakülte, yüksekokullar ve enstitülerinde okutulması zorunlu ders kapsamındaki yabancı dil derslerini de düzenlemektedir.

### 2-Örgüt Yapısı

Tablo 1 : Örgütsel Yapı Tablosu



## 3- Fiziksel Yapı

### 3.1.Taşınmazlar

**Tablo 2:** Kapalı Alanların Yerleşke ve Hizmet Alanlarına Göre Dağılımı Tablosu

HİZMET ALANLARI	ANS KAMPÜSÜ	A. KARAHİSARİ KAMPÜSÜ	A. ÇETİNKAYA KAMPÜSÜ	BOLVADİN KIRKGÖZ KAMPÜSÜ	SANDIKLI YUNUS EMRE KAMPÜSÜ	DİĞER YERLEŞKELE R
Eğitim	%100					
Ar-Ge						
Sağlık						
Kütüphane						
Kongre ve Konferans Salonları						
Sosyal (Yemekhane, Kantin, Kafeterya, Sinema vb.)						
Kapalı Spor Tesisleri						
Açık Spor Tesisleri						
Barınma (Yurt, Misafirhane, Otel vb.)						
İdari						
Diğer						
<b>TOPLAM</b>	<b>%100</b>					

Yüksekokulumuz ANS kampüsünde 1.182 m<sup>2</sup> eğitim alanında hizmet vermektedir.

**Tablo 3:** Eğitim ve Ar-Ge Alanlarının Kullanım Şekline ve Kapasitesine Göre Dağılımı Tablosu

EĞİTİM VE AR-GE ALANLARI	KAPASİTESİ						TOPLAM
	0-50	51-75	76-100	101-150	151-250	251-Üzeri	
Amfi							
Sınıf	13						13
Diğer Eğitim Alanları							
Laboratuvarlar	Eğitim	2					2
	Araştırma						
	Diğer						
<b>TOPLAM</b>	<b>15</b>						<b>15</b>

Yüksekokulumuzda 13 sınıf ve 2 bilgisayar laboratuvarında eğitim vermektedir.

**Tablo 4:** Kütüphane Hizmet Alanları Tablosu

ALAN ADI		SAYISI	OTURMA KAPASİTESİ	ALANI (m <sup>2</sup> )
<b>KÜTÜPHANE ALANLARI</b>	Genel Kütüphane Alanı	1	8	32
	Grup Çalışma Odası			
	Multimedya Salonu			
	E-kütüphane Salonu			
	Konferans Salonu			
	Akademisyen Çalışma Odası			
	Toplantı Salonu			
	Referans Kaynaklar Salonu			
	İdari Birimler			
<b>TOPLAM</b>				

Yüksekokulumuzdaki birim kütüphanesinde öğrencilerimizin ihtiyaçlarını karşılayacak yabancı dil kaynakları bulunmaktadır.

**Tablo 5:** Sosyal Alanların Sayı, Kullanım ve Kapasitelerine Göre Dağılımı Tablosu

SOSYAL ALANLAR		SAYISI (ADET)	ALAN (m <sup>2</sup> )	KAPASİTESİ (KİŞİ)	AÇIKLAMA
<b>SOSYAL</b>	Kafeterya/ Kantine- Çay Ocağı	1	78	50	
	Restaurant				
	Yemekhane (Personel)				
	Yemekhane (Öğrenci)				
	Anaokulu/Kreş				
	Sinema Salonu				
<b>BARINMA</b>	Lojmanlar				
	Misafirhaneler				
	Otel				
<b>SPOR</b>	Yurt				
	Açık Spor Tesisleri				
<b>DİĞER SOSYAL ALANLAR</b>	Kapalı Spor Tesisleri				
	Banka Şubesi				
	Sendika Şubesi				
	ÖSYM Bürosu				
	Hediyelik Eşya Mağazası				
	Kuaför				
	ATM				
	Yiyecek Otomatı				
Açık Otopark					
Diğer					
<b>TOPLAM</b>					

Zemin katta bulunan kantin hem yüksekokulumuz öğrencilerine hem de Turizm Fakültesindeki öğrencilere hizmet vermektedir.



**Tablo 6:** Akademik ve İdari Personel Hizmet Alanları Tablosu

	SAYISI (ADET)	ALANI (m <sup>2</sup> )	KULLANICI SAYISI	ODA BAŞINA DÜŞEN PERSONEL SAYISI	PERSONEL BAŞINA DÜŞEN ALAN MİKTARI (m <sup>2</sup> )
Akademik Personel Çalışma Odası	11	237	27	2,45	8,77
İdari Personel Çalışma Odası	4	71	3	0,75	23,66
İdari Personel Servis Odası	-	-	-	-	-
<b>TOPLAM</b>	<b>15</b>	<b>308</b>	<b>30</b>	<b>2</b>	<b>10,26</b>

Yüksekokulumuz Kadrosunda 30 öğretim elemanı bulunmakta olup, 6 öğretim elemanımız 2547 sayılı Kanunun 13.b-4 maddesi kapsamında İktisadi İdari Bilimler Fakültesi (2 Kişi), Turizm Fakültesi (3 kişi ), Uluslar arası İlişkiler Uygulama ve Araştırma Merkezinde (1 kişi ) görevlendirilmişlerdir. Yüksekokulumuzda 24 öğretim elemanı görev yapmakta olup, Turizm Fakültesi ile aynı binayı paylaşmamızdan dolayı Yüksekokulumuzdan Turizm Fakültesi ne görevlendirilen öğretim elemanlarımız Yüksekokulumuzdaki çalışma odalarına kullanmaya devam etmektedir. Bu nedenle akademik personel kullanıcı sayısı 27'dir. Ayrıca Yüksekokulumuza Fulbright Kapsamında 9 ay süreyle 3 veya 4 Yabancı Uyruklu Personel gelmekte olup; yukarıda belirtilen sayılara, değişkenlik gösterdiği için Yabancı Uyruklu Personel eklenmemiştir. Bu sayılarda eklendiği zaman öğretim elemanına düşen metre kare oranı daha da düşmektedir.

Yüksekokulumuz Kadrosunda 1 Yüksekokul Sekreteri olmak üzere 3 idari personel çalışmakta olup, çeşitli nedenlerden dolayı Yüksekokulumuzdan ayrılan 2 personelin yerine atama yapılmamıştır. 2 idari personel daha atanması durumunda yukarıda belirtilen oranlarda değişime olacak ama idari personelin çalışma ortamında fiziki bir sıkıntı yaratmayacaktır.

**Tablo 7:** Diğer Hizmet Alanları Tablosu

	SAYISI (ADET)	ALANI (m <sup>2</sup> )	ORTALAMA ALANI (m <sup>2</sup> )
Sürekli Eğitim ve Araştırma Merkezi			
Kültür Evi			
Basım Evi			
Gözlem Evi			
Arşiv	1	18	18
Atölye			
Depo	2	50	25
Kapalı Garaj			
Ambar	1		
Cami/ Mescit	2	50	25
Kapalı Diğer Hizmet Alanları			
<b>TOPLAM</b>	<b>6</b>	<b>118</b>	<b>68</b>

Öğrenci sayımızın yıllar içinde çok farklılıklar göstermesinden dolayı, ihtiyaç fazlası malzemeler depolarımızda saklanmaktadır. Gerektiğinde buralardan çıkarılıp kullanılmaktadır. Yıl içinde çok fazla sınav yapıldığından dolayı sınav evraklarını da arşivimizde saklanmaktadır. Bunun dışında iki oda ise bayan ve erkek mescidi olarak kullanılmaktadır. Ambarda ise kırtasiye ve sarf malzemeleri saklanmaktadır.

Yüksekokumuz eğitim verdiği binayı Turizm Fakültesiyle ortak olarak kullanmaktadır. Bu sebeple ihtiyaç fazlası sınıflar, Turizm fakültesinin büyümesinden dolayı bu okulun kullanımına sunulmuştur. Geri kalan 13 sınıf ve 2 laboratuvar etkin olarak eğitim öğretim hizmetlerinde kullanılmaktadır.

### 3.2. Taşınırlar

**Tablo 8:** Taşınır Malzeme Verilerine İlişkin Tablo

DAYANIKLI TAŞINIRLAR	SAYI	TUTAR
Tesis, Makine ve Cihazlar	333	388.747,15
Taşıtlar	2	958,16
Demirbaşlar	1047	115.386,70
<b>TOPLAM</b>	<b>1.382</b>	<b>505.092,01</b>

Yüksekokulumuz idari ve Akademik Personelin Taşınır ihtiyaçları gereklilik durumlarına göre Ambarımızda mevcut ise zimmetle hemen verilir. Ambarda mevcut olmayan taşınırlar, ihtiyacın gerekliliği, acilliği vb faktörler değerlendirilerek ödenek durumumuza göre satınalma işlemi gerçekleşir. Kullanılmayan ihtiyaç dışı Dayanıklı Taşınırlarımızın kullanım durumları göz önüne alınarak belli periyodik zamanlarda devir, Hurdaya ayırma işlemleri gerçekleştirilir.

## 4- Bilgi ve Teknolojik Kaynaklar

### 4.1. Yazılım Kaynakları

**Tablo 9:** Yazılımlara İlişkin Kaynaklar Tablosu

	PROGRAM ADI	KULLANIM AMACI
ÜNİVERSİTE TARAFINDAN GELİŞTİRİLEN YAZILIMLAR		
SATIN ALINAN VEYA KİRALANAN YAZILIMLAR	Obis öğrenci	Öğrenci bilgi ve not sistemi
	Obis Ek ders	Ek ders takip ve ücretlendirme sistemi
ÜCRETSİZ KULLANILAN DİĞER KAMU KURUMLARINA AİT YAZILIMLAR	ebys	Evrak takip ve yazışma sistemi

Yüksekokulumuzda ekders ücretlerinin hesaplanması, öğrenci bilgileri ve notları obis sistemi üzerinden, evrak takip ve yazışma işlemleri ise ebys sistemi üzerinden yapılmaktadır. Bu sistemler üniversitemizin tamamında kullanılmaktadır. Birim olarak bu sistemlerin temininde herhangi bir ücret verilmemektedir.

## 4.2. Donanım Kaynakları

**Tablo 10:** Teknolojik Kaynakların Sayılar İtibariyle Dağılımı Tablosu

TEKNOLOJİK KAYNAKLAR	ADET
Masaüstü Bilgisayar	65
Dizüstü Bilgisayar	28
Tablet Bilgisayar	-
Cep Bilgisayarı	-
Projeksiyon	25
Slayt Makinesi	-
Akıllı Tahta	6
Mikroskoplar	
Yazıcı	26
Fotokopi Makinesi	2
Tarayıcılar	3
Faks	1
Sunucular	-
Yazılımlar	-
Tepegöz	-
Episkop	-
Barkot Okuyucu	-
Baskı Makinesi	1
Fotoğraf Makinesi	-
Kameralar	6
Televizyonlar	2
Müzik Setleri	32
Diğer	
<b>TOPLAM</b>	<b>197</b>

Yüksekokulumuz bünyesinde kullanılan 65 adet Masaüstü Bilgisayardan 42' si Hazırlık sınıfı öğrencilerin kullanımına açık olan Dil Laboratuvarında kullanılmaktadır. Dizüstü bilgisayarlar ve yazıcılar akademik personelimiz tarafından aktif olarak kullanılmaktadır. Projeksiyon makineleri sınıflarımızda kullanılmaktadır. Müzik sistemleri ise derslerde yabancı dil dinleme derslerinde kullanılmaktadır.

### 4.3. Kütüphane Kaynakları

Tablo 11: Kütüphane Kaynakları Tablosu

KÜTÜPHANE BİLGİ KAYNAKLARI		
Basılı Yayınlar	Adet	5
Basılı Süreli Yayınlar (Dergiler)	Adet	-
E-kitap	Adet	-
Tezler	Adet	-
Kitap Ekleri - CD'ler	Adet	-
Nadir Eserler (Matbu)	Adet	-
Nadir Eserler (El Yazması)	Adet	-
<b>TOPLAM</b>		<b>5</b>

## 5- İnsan Kaynakları

### 5.1. Akademik Personel Sayıları

Tablo 12: Akademik Personel Kadro ve Sayıları Dağılımı Tablosu

UNVANI	KADROLARIN DOLULUK ORANINA GÖRE				KADROLARIN İSTİHDAM ŞEKLİNE GÖRE	
	Dolu	Boş	Toplam	Doluluk %	Tam Zamanlı	Yarı Zamanlı
Profesör Dr.						
Doçent Dr.						
Yrd. Doçent Dr.						
Öğretim Görevlisi						
Okutman	29		29		29	
Çevirici						
Eğ.-Öğr. Planlamacısı						
Araştırma Görevlisi						
Uzman	1		1		1	
<b>TOPLAM</b>	<b>30</b>		<b>30</b>		<b>30</b>	

Yüksekokulumuzda 29 okutman ve 1 uzman olmak üzere toplam 30 kadrolu akademik personel bulunmaktadır.

**Tablo 13: Öğretim Elemanı Sayılarının Yıllara Göre Dağılımı Tablosu**

UNVAN	2016	BİR ÖNCEKİ YILA GÖRE %
Profesör Dr.		
Doçent Dr.		
Yrd. Doçent Dr.		
Öğretim Görevlisi	1	100
Okutman	29	0
Araştırma Görevlisi		
Uzman	1	0
<b>TOPLAM</b>	<b>31</b>	<b>97</b>

Yüksekokulumuz bir önceki yılı öğretim görevli kadrosundan bir kişi ayrılmış diğer kadrolu personeline bir değişiklik olmamıştır.

**Tablo 14: Görev Yaptıkları Programlara Göre Akademik Personel Sayıları Tablosu**

PROGRAM ADI	PROF.	DOÇENT	YARD. DOÇ.	ÖĞR. GÖR.	ARŞ. GÖR.	OKUTMAN	UZMAN	TOPLAM
Temel İngilizce						24		24
Modern Diller						5	1	6
<b>TOPLAM</b>						29	1	30

Yüksekokulumuzda iki bölüm bulunmakta olup Temel İngilizce bölümünde 24 okutman Modern Diller Bölümünde 5 okutman 1 uzman görev yapmaktadır.

**Tablo 15: Yabancı Uyruklu Akademik Personel Dağılımı Tablosu**

ÇALIŞTIĞI PROGRAM	UNVANI	PERSONEL SAYISI	GELDİĞİ ÜLKE
HAZIRLIK	Okutman	2	ABD
İ.İ.B.F	Okutman	1	ABD

Yabancı uyruklu öğretim elemanı çalıştırmaya ilişkin 2547 sayılı Kanun'un 34. Maddesi uyarınca, Türkiye Fulbright Komisyonu ile Yükseköğretim Kurulu Başkanlığı arasında düzenlenen işbirliği protokolü kapsamında 15 Eylül 2015- 15 Haziran 2016 tarihleri arasında Yüksekokulumuzda çalışmaları uygun bulunan 3 öğretim elemanından, 2 öğretim elemanı Yüksekokulumuz bünyesinde , 1 öğretim elemanı İktisadi İdari Bilimler Fakültesinde görevlendirilmiştir.

## 5.2. İdari Personel Sayıları

Tablo 16: Personel Sayıları Tablosu

	BİRİMDE KADROLU ÇALIŞAN SAYISI	BAŞKABİRİMLERE /KURUMLARA GÖREVLENDİRİLEN PERSONEL SAYISI	BAŞKA BİRİMLERDEN /KURUMLARDAN GÖREVLENDİRİLEN PERSONEL SAYISI	FİİLEN ÇALIŞAN PERSONEL SAYISI
Genel İdari Hizmetler	2	1	1	3
Sağlık Hizmetleri Sınıfı				
Teknik Hizmetleri Sınıfı				
Avukatlık Hizmetleri Sınıfı				
Yardımcı Hizmetli				
Sözleşmeli Memur (657-4/B)				
İşçi (657-4/C)				
Genel İdari Hizmetler (SKS)				
Sözleşmeli Memur (657-4/B) (Döner Sermaye)				
<b>TOPLAM</b>	<b>2</b>	<b>1</b>	<b>1</b>	<b>3</b>

Yüksekokulumuzda 1 yüksekokulu sekreteri 1 memur 1 bilgisayar işletmeni olmak üzere toplam 3 kadrolu personel bulunmaktadır.

## 5.3. Çalışanların Demografik Özelliklerine Göre Dağılımı

Tablo 17: Akademik Personelin Yaşları İtibariyle Dağılımı Tablosu

	21-25 YAŞ	26-30 YAŞ	31-35 YAŞ	36-40 YAŞ	41-50 YAŞ	51 YAŞ ÜZERİ	TOPLAM	ORTALAMA YAŞ
Öğretim Üyesi Sayısı								
Öğret. Üyesi oranı (%)								
Diğer Öğretim Elemanı Sayısı	1	9	9	5	5	1	30	36
Diğer Öğretim Elemanı oranı (%)	% 3	% 30	% 30	% 17	% 17	% 3	% 100	% 66
<b>Topl. Personel Sayısı</b>	<b>1</b>	<b>9</b>	<b>9</b>	<b>5</b>	<b>5</b>	<b>1</b>	<b>30</b>	<b>36</b>
<b>Ak. Pers. Oranı (%)</b>	<b>% 3</b>	<b>% 30</b>	<b>% 30</b>	<b>% 17</b>	<b>% 17</b>	<b>% 3</b>	<b>% 100</b>	<b>% 66</b>

Yüksekokulumuzda görev yapan akademik personelin % 63' ü 35 yaş gurubunun altında olup genel yaş ortalaması ile genç bir akademik kadro bulunmaktadır.

**Tablo 18: İdari Personelin Yaşları İtibariyle Dağılımı Tablosu**

	21-25 YAŞ	26-30 YAŞ	31-35 YAŞ	36-40 YAŞ	41-50 YAŞ	51 YAŞ ÜZERİ	TOPLAM	ORTALAMA YAŞ
Kişi Sayısı				1	1	1	3	46
<b>ORAN %</b>				% 33	% 33	% 33	% 99	% 66

**Tablo 19: Akademik Personelin Kıdem/Hizmet Süreleri İtibariyle Dağılımı Tablosu**

KIDEM ARALIĞI	1-3 YIL	4-6 YIL	7-10 YIL	11-15 YIL	16-20 YIL	21-24 YIL	25 YIL ÜZERİ	TOPLAM
Öğretim Üyesi Sayısı								
Öğretim Üyesi Oranı								
Diğer Öğretim Elemanı Sayısı	4	2	11	7	2	4	-	30
Diğer Öğretim Elemanı Oranı	% 13	% 7	% 36	% 24	% 7	% 13	% 0	% 100
<b>Toplam Akademik Personel Sayısı</b>	4	2	11	7	2	4		30
<b>Toplam Akademik Personel Oranı</b>	% 13	% 7	% 36	% 24	% 7	% 13	% 0	% 100

Yüksekokulumuz akademik personelin kıdem ve hizmet süreleri itibariyle dağılımı yıllara göre % 80 15 yıl ve altı hizmet yılı vardır.

**Tablo 20: İdari Personelin Hizmet Süreleri İtibariyle Dağılımı Tablosu**

	1-3 YIL	4-6 YIL	7-10 YIL	11-15 YIL	16-20 YIL	21-24 YIL	25 YIL ÜZERİ	TOPLAM
İdari Personel Sayısı			1			2		3
<b>İdari Personel Oranı (%)</b>			% 33			% 67		% 100

Yüksekokulumuz idari personelin kıdem ve hizmet süreleri itibariyle dağılımı yıllara göre % 67 si 21 yıl ve üzeri hizmet yılı vardır.

**Tablo 21: Akademik Personelin Cinsiyet Dağılımı Tablosu**

	KADIN		ERKEK		TOPLAM PERSONEL
	Sayı	Oran(%)	Sayı	Oran(%)	
Profesör					
Doçent					
Yardımcı Doçent					
Öğretim Görevlisi					
Okutman	15	% 50	14	% 47	30
Araştırma Görevlisi					
Uzman	1	% 3			
Eğitim Öğretim Planlayıcısı					
<b>TOPLAM</b>	<b>16</b>	<b>% 53</b>	<b>14</b>	<b>% 47</b>	<b>30</b>

**Tablo 22: İdari Personelin Cinsiyet Dağılımı Tablosu**

	KADIN		ERKEK		TOPLAM PERSONEL
	Sayı	Oran(%)	Sayı	Oran(%)	
Genel İdari Hizmetler	1	% 33	2	% 67	3
Sağlık Hizmetleri Sınıfı					
Teknik Hizmetleri Sınıfı					
Yardımcı Hizmetli					
Söz. Memur (657-4b)					
İşçi (657-4/C)					
<b>TOPLAM</b>	<b>1</b>	<b>% 33</b>	<b>2</b>	<b>% 67</b>	<b>3</b>

Yüksekokulumuz idari personel kadrosunda 1 kadın 2 erkek personel bulunmakta olup oran itibarı ile %67 erkektir.

**Tablo 23: İdari Personelin Eğitim Durumu İtibariyle Sayı ve Oranları Tablosu**

	İLK ÖĞRETİM	ORTA ÖĞRETİM	ÖN LİSANS	LİSANS	LİSANS ÜSTÜ	TOPLAM
Personel		1		2		3
<b>Oran %</b>		<b>% 33</b>		<b>% 67</b>		<b>% 100</b>

Yüksekokulumuz idari personel kadrosunda %67'si lisan mezunudur.

## 5.4 Akademik Personelin Alanlara Göre Dağılımı ve Ortalama Unvan Düzeyi

**Tablo 24: Akademik Personelin Temel Alanlara Göre Dağılımı Tablosu**

UNVAN	BEŞERİ VE SOSYAL BİLİMLER TEMEL ALANI	SAĞLIK BİLİMLERİ TEMEL ALANI	DOĞA VE MÜHENDİSLİK BİLİMLERİ TEMEL ALANI
Profesör			
Doçent			
Yardımcı Doçent			
Doktoralı Diğer Öğretim Elemanı			
Öğretim Görevlisi			
Okutman	<b>29</b>		
Araştırma Görevlisi + Uzman	<b>1</b>		
<b>TOPLAM</b>	<b>30</b>		

Yüksekokulumuzda sadece hazırlık sınıfı öğrencilerine eğitim verildiğinden personelin % 100 ü Beşeri ve Sosyal Bilimler Temel Alanındadır.



**Tablo 25: Akademik Personelin Ortalama Unvan Düzeyi Hesaplama Tablosu**

UNVAN	UNVAN KATSAYISI	PERSONEL SAYISI	K X S *
Profesör	7		
Doçent	6		
Yardımcı Doçent	5		
Doktoralı Diğer Öğretim Elemanı	4		
Öğretim Görevlisi	3		
Okutman	2	29	58
Araştırma Görevlisi + Uzman	1	1	1
<b>TOPLAM</b>		<b>30</b>	<b>59</b>
<b>ORTALAMA UNVAN DÜZEYİ</b>	<b>1.96</b>		

Yüksekokulumuz akademik personelinin % 100 ü okutman kadrosunda olduğundan ortalama unvan düzeyi 1.96 ile düşük bir orandır.

## 5.5. Personel Eğitim Bilgileri

**Tablo 26: Personel Hizmet İçi Eğitim ve Seminer Tablosu**

AD/SOYAD	TARİH	EĞİTİM YERİ	KONUSU	EĞİTİM SÜRESİ	TOPLAM SÜRE
Okt.Gökhan ÖZTÜRK	28/04/2016	Çukurova Üniversitesi	Konferans	2 gün	6 gün
	30/04/2016	Osmaniye Korkut At Üniversitesi	Konferans	1 gün	
	12/06/2016	Çanakkale 18 mart Üniversitesi	Konferans	3 gün	
Okt.Elçin ÖLMEZER ÖZTÜRK	28/04/2016	Çukurova Üniversitesi	Konferans	2 gün	6 gün
	30/04/2016	Osmaniye Korkut At Üniversitesi	Konferans	1 gün	
	12/06/2016	Çanakkale 18 mart Üniversitesi	Konferans	3 gün	
Okt.Abdullah SAYKILI	04/07/2016	İngiltere Manchester Norwich Dil Eğitimi Enstitüsü	Eğitim Semineri	12 gün	12 gün
Okt.Hatice Şule ŞAHAN	04/07/2016	İngiltere Manchester Norwich Dil Eğitimi Enstitüsü	Eğitim Semineri	12 gün	12 gün
Okt.Oğuzhan KALKAN	20/10/2016	İzmir Yaşar Üniversitesi	Toplantı	2 gün	2 gün
Tüm Personel	29/03/2016	Afyon Kocatepe Üniversitesi	Hizmet İçi Eğitim	1 gün	1 gün
Atilla SAKARYA	22/12/2016	Afyon Kocatepe Üniversitesi	Hizmet İçi Eğitim	1 gün	1 gün

Yüksekokulumuzda akademik ve idari personel için açılan hizmet içi eğitim seminerlerine etkin olarak katılım sağlanmaktadır.

## 6- Sunulan Hizmetler

### 6.1 Eğitim Hizmetleri

#### 6.1.1. Akademik Programlar ve Öğrenci Sayıları

Tablo 27: Öğrenim Türlerine Göre Öğrenci Sayıları Tablosu

PROGRAMIN ADI	I. ÖĞRETİM ÖĞRENCİ SAYISI			II. ÖĞRETİM ÖĞRENCİ SAYISI			UZAKTAN ÖĞRETİM ÖĞRENCİ SAYISI			I., II. VE UZAKTAN ÖĞRETİM TOPLAM(AKT İF ÖĞRENCİ SAYISI			TOPLAM ÖĞRENCİ SAYISI İÇİNDEKİ ORANI
	K	E	T	K	E	T	K	E	T	K	E	T	
Yabancı Dil Hazırlık	77	121	198	14	31	45							243
<b>TOPLAM</b>			198			45							243

Yüksekokulumuzda sadece zorunlu ve isteğe bağlı İngilizce Hazırlık Programı bulunmakta olup, toplam 243 İngilizce hazırlık sınıf öğrencisinin 198'i normal öğretim, 45'i ikinci öğretim öğrencisi kayıtlıdır. Bunlardan 110 öğrenci zorunlu 133 isteğe bağlı olarak öğrenim görmektedir.

**Tablo 28:** Üniversite Öğrencilerinin İller İtibariyle Dağılımı Tablosu

İL ADI	ÖĞRENCİ SAYISI	İL ADI	ÖĞRENCİ SAYISI
Adana	3	Kastamonu	1
Adıyaman	4	Kayseri	4
Afyonkarahisar	25	Kırıkkale	4
Ağrı	4	Kilis	3
Ankara	10	Kocaeli	2
Antalya	8	Konya	9
Ardahan	1	Kütahya	4
Aydın	5	Malatya	3
Balıkesir	6	Manisa	8
Bartın	1	Mardin	2
Bilecik	1	Mersin	5
Bolu	1	Muğla	1
Burdur	1	Muş	1
Bursa	7	Nevşehir	5
Çankırı	3	Niğde	1
Çorum	3	Ordu	5
Denizli	7	Osmaniye	5
Edirne	1	Rize	2
Elazığ	1	Sakarya	2
Erzincan	2	Samsun	3
Erzurum	5	Siirt	1
Eskişehir	10	Sinop	1
Gaziantep	6	Sivas	3
Giresun	1	Urfa	4
Gümüşhane	1	Tokat	4
Hatay	4	Trabzon	2
Isparta	2	Uşak	2
İstanbul	3	Van	2
İzmir	20	Yozgat	2
Kahramanmaraş	3	Zonguldak	2
Kars	1	<b>GENEL TOPLAM</b>	<b>243</b>

Öğrenci çeşitliliğinde Ege bölgesinden gelen öğrencilerimizin yoğun olduğu gözlenmiştir.

**Tablo 29:** Öğrenim Türleri İtibariyle Öğrencilerin Akademik Temel Alanları Dağılımı Tablosu

ALAN ADI	ÖĞRENİM TÜRÜ					
	Ön Lisans		Lisans		Lisansüstü	
	Sayı	%	Sayı	%	Sayı	%
Beşeri ve Sosyal Bilimler Temel Alanı			185	% 76		
Sağlık Bilimleri Temel Alanı						
Doğa ve Mühendislik Bilimleri Temel Alanı			58	%24		
<b>TOPLAM</b>						

Yüksekokulumuzda toplam öğrenci mevcudumuzun % 76'sı Beşeri ve Sosyal Bilimler Temel Alanında 185 öğrenci, % 24'ü Doğa ve Mühendislik Bilimleri Temel Alanında 58 öğrenci hazırlık öğrenimi görmektedir.

### 6.1.2. Ders Saati, Staj Yapan Öğrenci Sayıları ile Akademik Takvim

**Tablo 30:** Yıllık Ders Saati Sayıları Tablosu

I. ÖĞRETİM		II. ÖĞRETİM		UZAKTAN ÖĞRETİM		TOPLAM	
MAAŞ KAR.	ÜCRET KAR.	MAAŞ KAR.	ÜCRET KAR.	MAAŞ KAR.	ÜCRET KAR.	MAAŞ KAR.	ÜCRET KAR.
5.869	5.881	14	910	0	0	5.883	6.791

Yüksekokulumuz akademik personeli etkin olarak ders yüklerini tamamlamaktadır.

**Tablo 31:** 2015-2016 Eğitim Öğretim Yılı Bahar Dönemi Akademik Takvimi

YABANCI DİLLER YÜKSEKOKULU	DÖNEM	HAZIRLIK ÖNCESİ YETERLİK SINAVI	KAYIT YENİLEME	YARIYIL BAŞLANGICI	YARIYIL SONU	HAZIRLIK SONU YETERLİK SINAVI
	GÜZ	09.09.2015		14.09.2015	15.01.2016	
	BAHAR		15.02.2016 19.02.2016	15.02.2016	20.05.2016	25.05.2016

Yüksekokulumuz diğer fakülte ve yüksekokullara benzer bir takvim takip etmektedir ancak ders dönemi yabancı dil eğitiminin doğasından dolayı biraz daha uzundur.

**Tablo 32:**2016-2017 Eğitim Öğretim Yılı Güz Dönemi Akademik Takvimi

YABANCI DİLLER YÜKSEKOKULU	DÖNEM	HAZIRLIK ÖNCESİ YETERLİK SINAVI	KAYIT YENİLEME	YARIYIL BAŞLANGICI	YARIYIL SONU	HAZIRLIK SONU YETERLİK SINAVI
	GÜZ	21.09.2016		19.09.2016	08.01.2017	
	BAHAR		06.02.2017 12.02.2017	13.02.2017	22.05.2017	24.05.2017

Yüksekokulumuz diğer fakülte ve yüksekokullara benzer bir takvim takip etmektedir ancak ders dönemi yabancı dil eğitiminin doğasından dolayı biraz daha uzundur.

### 6.1.3. Birimin Ağırlıklı Akademik Alanları

**Tablo 33:**Birimin Ağırlıklı Akademik Temel Alanları Tablosu

ALAN ADI	ÖĞRENCİ		AKADEMİK PERSONEL		ORTALAMA AĞIRLIK %
	Sayı	%	Sayı	%	
Beşeri ve Sosyal Bilimler Temel Alanı	185	% 76	30	% 100	
Sağlık Bilimleri Temel Alanı					
Doğa ve Mühendislik Bilimleri Temel Alanı	58	% 24			
<b>TOPLAM</b>					

Yüksekokulumuz öğrenci oranı ve akademik personel oranına göre, temel alanı Beşeri ve Sosyal Bilimlerdir.

## 6.2 Araştırma ve Geliştirme Hizmetleri

**Tablo 34:** Bilimsel Araştırma Proje Sayıları Tablosu

PROJE KAYNAKLARI	ÖNCEKİ YILDAN DEVREDEN PROJE SAYISI	YIL İÇİNDE EKLENEN PROJE SAYISI	YIL İÇİNDE BİTEN PROJE SAYISI	ERTESİ YILA DEVREDEN PROJE SAYISI
B.A.P.	0	1	1	0
SAN-TEZ				
TÜBİTAK				
KALKINMA AJANSI				
TAGEM				
ZEKA				
A.B.(SARISTU)				
<b>TOPLAM</b>				

“İngilizce Hazırlık Programındaki Öğrenci ve Okutmanların İngilizce Konuşma Sınavlarına Dair Görüşleri Üzerine Nitel Bir Çalışma” adlı BAP Kariyer Destek programı bünyesinde Yüksekokulumuzda görevli Okt. Gökhan Öztürk yürütücülüğünde ve Okt. Elçin Ölmezer Öztürk’ün yardımcı araştırmacı olduğu araştırma projesi yürütülmüştür.

**Tablo 35:** Bilimsel Yayınlar Tablosu

DEĞERLENDİRME KRİTERLERİ	SAYI
SCI, SSCI ve AHCI dışındaki indeks ve özler tarafından taranan dergilerde yayımlanan teknik not, editöre mektup, tartışma, örnek olay sunumu ve özet türünden yayınlar dışındaki makalelerin sayısı.	11
SCI, SSCI ve AHCI dışındaki indeks ve özler tarafından taranan dergilerde yayımlanan teknik not, editöre mektup, tartışma, örnek olay sunumu ve özet türünden yayınların sayısı.	6
<b>TOPLAM</b>	<b>17</b>

Yüksekokulumuzda görevli öğretim elemanları 2016 yılı içerisinde 2 adet kitap bölümü, 1 adet kitap bölümü çevirisi, toplam 6 adet SCI, SSCI ve AHCI dışındaki indeks ve özler tarafından taranan dergilerde yayımlanan bilimsel tam makale, 3 adet bilimsel kongrede sunulan tam metni yayımlanmış bildiri ve 4 adet bildiri özeti, bunlara ek olarak 1 adet poster bildirisi sunumu olmak üzere toplam 17 adet bilimsel yayın yapmışlardır.

**Tablo 36:** Bilimsel Hakemliklerin Yıllara Göre Dağılımı Tablosu

DÜZEY	2014	2015	2016
Ulusal			
Uluslararası			1
<b>TOPLAM</b>			<b>1</b>

Yüksekokulumuz’da görevli Okt. Mehmet Koçyiğit uluslararası bir dergide 2016 yılından itibaren hakemlik yapmaktadır.

### 6.3.Sosyal Hizmetler

Kurumumuzda engelli öğrenciler için asansör ve görme engelli öğrenciler için yönlendirme işaretleri, uluslararası öğrenciler için ise İngilizce tabelalar bulunmaktadır.

Öğrencilerimiz beslenmelerini genel yemekhaneden sağlayabilmektedir. Bunun dışında kantin bulunmaktadır. Sosyal hizmetler alanında ise okulumuz akademik personelinin danışmanlık yaptığı iki kulüp bulunmaktadır. Bu kulüpler öğrencilerimize yönelik konser, toplantı ve seminer tarzı etkinlikler düzenlemektedir.

**Tablo 37:** Diğer Uygulama ve Hizmet Faaliyetleri Tablosu

FAALİYET	SAYI
Seminer	2
Sergi	
Program Eğitimi	2
Panel	
Konferans	6
Konser	1
Kurs	1
Film Gösterimi / Belgesel	
Söyleşi / Dinleti	
Tiyatro	
Sempozyum	
Kongre	
Toplantı	1
Festival	
Tören	
Yürüyüş	
Çalıştay	
Proje Çalışmaları	
Özel Günler	
Gezi	
.....	
<b>GENEL TOPLAM</b>	<b>13</b>

Öğrencilerimize yönelik dönem başında tanıtım ve oryantasyon eğitimleri düzenli olarak yapılmaktadır. Okulumuzdaki kulüpler dönem sonunda konser ve etkinlikler düzenlemektedirler. Ayrıca akademik personelimiz ile dönem içinde genel değerlendirme ve hizmet içi eğitim toplantıları yapılmaktadır.

**Tablo 38:** Kısmi Zamanlı Öğrenci Çalıştırma Programı Kapsamında Öğrencilerin Çalıştığı Birimler Tablosu

BÖLÜM	SAYI	ÇALIŞTIĞI BİRİM
Eğitim Fakültesi	1	Müdür Sekreterliği
Fen-Edebiyat Fakültesi	1	Öğrenci İşleri
Teknoloji Fakültesi	1	Tahakkuk
Meslek Yüksekokulu	1	Kütüphane
<b>TOPLAM</b>	<b>4</b>	

Çeşitli fakültelerden ve meslek yüksekokulundan gelen kısmi zamanlı öğrenciler verimli olarak değerlendirilmektedir.

**Tablo 39:** Öğrenci Toplulukları Tablosu

ÖĞRENCİ TOPLULUKLARI	ÜYE SAYISI	2016 YILINDA YÜRÜTTÜĞÜ FAALİYETLER
Dil Kültür ve Kaynaşma Topluluğu	--	
İngilizce Kulübü	---	1
<b>TOPLAM</b>		<b>1</b>

İngilizce Kulübü aktif olarak faaliyet göstermekte, çeşitli konser ve İngilizce tiyatro etkinlikleri düzenlemektedir.

## 6.4. İdari Hizmetler

### Personel Hizmetleri

2016 Yılı içerisinde Yüksekokulumuzun ilgili idari birimlerince aşağıda belirtilen hizmetler yürütülmüştür;

**Öğrenci ve Personel işleri biriminde;**1 idari Personelimiz çalışmaktadır.

- Öğrenci kayıtlarının alınması, Öğrencilerin her türlü istek ve taleplerinin (Kayıt dondurma, transkript, öğrenci belgesi, başarı belgesi vb. ) gündeme alınmasının sağlanması.Öğrenci otomasyon programında gerekli giriş ve takiplerin yapılması

-Yabancı Diller Yüksekokulu personel ve yazı işleri biriminde; kurumlarla yapılan resmi yazışmalar, öğretim elemanlarının görev süreleri ile tüm personelin yıllık, sağlık ve mazeret izinlerinin takibi, sağlık rapor işlemlerinin yürütülmesi, öğretim elemanlarının kurum içi ve dışındaki ders görevlendirilme işlemlerinin yürütülmesi; Seminer, konferans, panel ve benzeri akademik faaliyetler için gerekli program ve görevlendirme yazışmaların yapılması ve İdarece verilen diğer görevler yerine getirilmektedir.

**Tablo 40:** Yurtiçi ve Yurtdışı Geçici Görevlendirmelere İlişkin Sayısal Veriler

	2016	
	SAYI	TUTAR
Yurt İçi Geçici Görevlendirme	5	1.430,00 TL
Yurt İçi Sürekli Görevlendirme	-	-
Yurt Dışı Geçici Görevlendirme	-	-
<b>TOPLAM</b>	<b>5</b>	<b>1.430,00 TL</b>

Yüksekokulumuzda kadrosunda bulunan 5 öğretim elemanımız değişik tarihlerde toplantı, seminer, konferans vb aktivetelere katılmaları nedeniyle toplam 14 gün görevlendirilmiş olup yolluk, yevmiye ve konaklama giderlerini karşılamak üzere Yurtiçi Geçici Görev yollukları bütçe tertibinden toplam 1.430,00 TL harcama yapılmıştır.

### **Diğer İdari Hizmetler**

**Tahakkuk, Taşınır kayıt ve satın alma biriminde;** 1 idari Personelimiz görev yapmaktadır. Yüksekokulumuz Kadrolu Personelimiz ve Yabancı Uyruklu Personelimize ait aylık maaş ve ödenek bordrolarının hazırlanması, SGK prim ödemelerinin yapılması, birim ek ders ücretlerinin ödenmesi, görevli personelin yurt içi geçici ve sürekli görev yolluk işlemlerinin yapılması, birim personelinin her türlü özlük haklarıyla ilgili tahakkuk işlemlerinin yürütülmesi. Yüksekokulumuz tarafından düzenlenen Kurslarda görev yapan öğretim elemanlarına Katkı ücretlerinin ödenmesi, Bütçenin hazırlanması, Birim kayıtlarında bulunan malzemelerin gerekli kayıt ve kontrollerinin yapılması, malzeme akışının sağlıklı bir biçimde yapılması için gerekli önlemlerin alınması, ihtiyaç duyulan malzemelerin satın alma işlemlerinin yapılması, 2016 yılına ait yıl sonu taşınır işlemlerinin yapılması ve idarece verilen diğer görevleri yerine getirmektir. Bu bölüme ait ödeneklere göre evrak işlemleri aşağıda ayrıntılı şekilde verilmiştir.



ÖDENEK TERTİBİ	2016 ÖDENEĞİ	2016 GERÇEKLEŞME ORANI	KALAN ÖDENEK MİKTARI	DÜZENLENEN ÖDEME EMRİ / İŞLEM SAYISI
01.1 Personel giderleri	2.127.100,00	1.898.587,78	228.512,22	35
01.2 Yabancı Uyrıklı Sözleşmeli Personelin Ücretleri	162.800,00	55.733,32	107.066,68	6
01.4 Diğer Geçici Personele Yapılacak Ödemeler	25.000,00	0	25.000,00	
02.1 Sosyal Güv. Kurumu Prim Ödemeleri	285.300,00	286.735,73	-1.435,73	28
02.2 Sözleşmeli Personel Sos.Güv. Kurumu Prim ödemeleri	40.200,00	12.540,04	27.659,96	6
03.2 Tüketime Yönelik Mal ve Malzeme Alımlar	7.800,00	7.799,19	0,81	7
03.3 Yolluklar	2.400,00	1.430,00	970,00	5
03.5 Hizmet Alımları	400,00	500,50	-100,50	4
03.7 Malzeme Alımı ve Bakım Onarım Giderleri	4.500,00	4.499,20	0,80	3
03.8 Gayrimenkul Bakım ve Onarım Giderleri	800,00	390,00	410	1
<b>TOPLAM :</b>	<b>2.656.300,00</b>	<b>2.268.215,76</b>	<b>388.084,24</b>	<b>95</b>

Kurum Dışından tedarik edilen Personel (Şirket)	Yabancı Diller Y.O	Yabancı Diller Y.O/Turizm Fak.	Toplam
Temizlik	2		2
Güvenlik		4	4
<b>Toplam</b>	<b>2</b>	<b>4</b>	<b>6</b>

Yüksekokulumuz binasının temizlik işleri için görevlendirilen 1 bayan, 1 erkek personel olmak üzere toplam 2 personelimiz çalışmaktadır. Yüksekokulumuzun Turizm Fakültesi ile aynı binada eğitim vermesinden dolayı 4 Güvenlik personeli her iki eğitim kurumuna hizmet vermektedir.

## 7- İç Kontrol Sistemi

Kurumumuzda görev yapan akademik ve idari personelimizin görev sorumlulukları kendilerine bildirilmiştir. Bu kapsamda işlemler kişilere odaklı değil, birimlere ve oluşturulan alt komisyonlara yönlendirilmiştir. Bu komisyonlar; Stratejik Planlama, Eğitim öğretim, Ders Kitabı seçme, Proje Planlama ve Hazırlama, Sosyal Faaliyetler, Bilimsel Faaliyetler, Ölçme ve Değerlendirme, Dış İlişkiler, Demirbaş ve Envanter, Bilişim ve Haberleşme, Yaz öğretimi ve Ders uygulamaları komisyonlarıdır. Tüm akademik personel komisyonlar halinde çalışarak ortak kararlar almaktadır. Çalışanların görüşü alınmadan yönetsel kararlar alınmamaktadır.

## 8- Yönetimin Etkinliği ve Hesap Verebilirliği

Birimde, kalite güvencesi sistemi, mevcut yönetim ve idari sistem, yöneticilerinin liderlik özellikleri ve verimlilikleri Akademik değerlendirme ve memnuniyet anketlerine göre yapılmaktadır. Bu anketler kapalı usülle, öğrencilerimize, akademik ve idari personelimize verilmektedir. Anket sonuçları idari birimlerce ve komisyonlarca incelenmekte, zayıf ve verimsiz olan konularda gerekli çalışmalar yapılmaktadır. 2016 yılı için yapılan değerlendirmelere göre Akademik, İdari ve Öğrenci Memnuniyet anket sonuçları beklenen düzeydedir.

# II – AMAÇ VE HEDEFLER

### *İdarenin Amaç ve Hedefleri*

Yüksekokulumuzun amacı hazırlık sınıfı eğitimi ile üniversitemizin farklı akademik birimleri tarafından okutulması zorunlu olan Yabancı Dil Hazırlık Sınıfı eğitim-öğretim uygulamalarını Yükseköğretim Kanununun Yabancı Dil Eğitimi ile ilgili hükümleri çerçevesinde sağlıklı olarak yürütmek ve bu amaç doğrultusunda gerekli olan tüm idari ve akademik düzenlemeleri yapmaktır.

# III – FAALİYETLERE İLİŞKİN BİLGİ VE DEĞERLENDİRMELER

## A) Mali Bilgiler

### 1- Bütçe Uygulama Sonuçları

**Tablo 41:** Bütçe Uygulama Sonuçları Tablosu

TERTİP	KBÖ	TOPLAM BÜTÇE ÖDENEĞİ (TBÖ)	HARCAMA	KBÖ'YE GÖRE HARCAMA %	TBÖ'YE GÖRE HARCAMA %
01-PERSONEL GİDERLERİ	2.314.900	2.174.756	1.954.322	%84,42	%89,86
02-SOSYAL GÜVENLİK KURUMLARI DEVLET PRİMİ GİDERLERİ	325.500	316.600	299.276	%91,94	%94,52
03-MAL VE HİZMET ALIMLARI	15.900	15.591	14.619	%91,94	%93,76
05-CARİ TRANSFERLER					
06-SERMAYE GİDERLERİ					
<b>TOPLAM</b>	<b>2.656.300</b>	<b>2.506.946</b>	<b>2.268.217</b>	<b>%85,39</b>	<b>%90,48</b>

Yüksekokulumuzun 4. Düzey Ekonomik sınıflandırma tablosuna göre yapılan harcamalarınızı gösteren tablo aşağıda sunulmuştur. 2016 yılı bütçesinden verilen ödeneklerimiz Yüksekokulumuzun ihtiyaçlarına göre harcamalarımız Personel Giderleri, Sosyal Güvenlik Kurumları Devlet Primi giderleri ile Mal ve hizmet alımı ödenek kaleminden gerçekleşmiştir. Yabancı Uyraklı Personelin maaşlarını ödemek için istemiş olduğumuz Yabancı Uyraklı Sözleşmeli Personelin ücretleri ve Sözleşmeli Personel Prim giderleri kaleminden, Fulbright kapsamında Yüksekokulumuza görevlendirilen ve 2016-2017 Eğitim Öğretim yılı başında Eylül ayında gelecek Yabancı uyraklı Personelin görevlendirilmelerinin iptal edilmesi nedeniyle bu ödeneğimizin ödeneği fazla kalmıştır. Zorunlu Hazırlık Sınıfı olan bölümlerin sayısı azalması nedeniyle Ekders Karşılığı Öğretim elemanı alımı yapılmamıştır. Bu nedenle Diğer Geçici Personele yapılacak Ödemeler kaleminden harcama yapılmamıştır.

<b>Ekonomik Kodu</b>	<b>Hesap Adı</b>	<b>2016 verilen</b>	<b>Harcama</b>	<b>Kalan</b>
01.1.1.01	Temel Maaşlar	693.800,00	707.237,11	-13.437,11
01.1.2.01	Zamlar ve Tazminatlar	611.600,00	655.255,90	-43.655,90
01.1.3.01	Ödenekler	600.200,00	401.331,90	198.868,10
01.1.4.01	Sosyal Haklar	31.500,00	17.127,21	14.372,79
01.1.5.01	Ek Çalışma Karşılıkları	141.800,00	85.408,51	56.391,49
01.2.1.04	Yabancı Uruklu Sözleşmeli Personelin Ücretleri	162.800,00	55.733,32	107.066,68
01.4.1.90	Diğer Geçici Personele Yapılacak Ödemeler	25.000,00	0,00	25.000,00
02.1.6.01	Sosyal Güvenlik Primi Ödemeleri	171.400,00	177.192,38	-5.792,38
02.1.6.02	Sağlık Primi Ödemeleri	113.900,00	109.543,35	4.356,65
02.2.4.01	İşsizlik Sigortası Fonuna	3.800,00	1.114,68	2.685,32
02.2.6.01	Sosyal Güvenlik Primi Ödemeleri	23.000,00	7.245,36	15.754,64
02.2.6.02	Sağlık Primi Ödemeleri	13.400,00	4.180,00	9.220,00
03.2.1.01	Kırtasiye Alımları	4.800,00	4.627,11	172,89
03.2.1.02	Büro Malzemesi Alımları	0,00	0,00	0,00
03.2.2.02	Temizlik Malzemesi Alımları	1.500,00	1.992,08	-492,08
03.2.6.01	Laboratuvar Malzemesi ile Kimyevi ve Temrinlik Malzeme Alımları	900,00	1.180,00	-280,00
03.2.9.90	Diğer Tüketim Mal ve Malzemesi Alımları	600,00	0,00	600,00
03.3.1.01	Yurtiçi Geçici Görev Yollukları	1.900,00	1.430,00	470,00
03.3.2.01	Yurtiçi Sürekli Görev Yollukları	500,00	0,00	500,00
03.5.2.01	Posta ve Telgraf Giderleri	400,00	400,00	0,00
03.5.2.02	Telefon Abonelik ve Kullanım Ücretleri	0,00	100,50	-100,50
03.7.1.01	Büro ve İşyeri Mal ve Malzeme Alımları	300,00	400,02	-100,02
03.7.1.02	Büro ve İşyeri Makine ve Techizat Alımları	2.800,00	3.659,18	-859,18
03.7.3.02	Makine Teçhizat Bakım ve Onarım Giderleri	1.400,00	440,00	960,00
03.8.1.01	Büro Bakım ve Onarımı Giderleri	800,00	390,00	410,00
07-2-01.1.5.01	Ek Çalışma Karşılıkları	48.200,00	32.227,15	15.972,85

**Tablo 42:** Birim Bütçesinden Öğrenci Başına Düşen Cari Hizmet Maliyeti Tablosu

	<b>TOPLAM CARİ GİDER</b>	<b>TOPLAM ÖĞRENCİ SAYISI</b>	<b>ÖĞRENCİ BAŞINA DÜŞEN CARİ HİZMET MALİYETİ</b>
Hazine Yardımı	<b>2.235.990</b>	<b>198</b>	<b>11.292,87</b>
Öz Gelir	<b>32.227</b>	<b>45</b>	<b>716,15</b>
<b>TOPLAM</b>	<b>2.268.217</b>	<b>243</b>	<b>9.334,22</b>

**Tablo 43: Döner Sermaye İşletmesi Bütçe Giderleri Uygulama Sonuçları Tablosu**

		01	02	03	05	06	10	TOPLAM
		PERSON GİDERL.	S.GÜV.K. D. PR. G.	MAL- H. GİDERL.	CARİ TRANSF.	SERM. GİDER.	EK ÖDEME	
TOPLAM	TOPLAM. ÖDENEK	0	0	4.600,00	1.300,00	0	16.100,00	22.000,00
	HARCAMA	0	0	3.750,00	363,82	0	4.415,04	8.528,86
	TOPLAM G. HARC.%	0	0	81,52	27,98	0	27,42	38,77

22.10.2016 -31.12.2016 tarihleri arasında Yüksekokulumuz bünyesinde Gelir Getirici Faaliyet Türü II kapsamında düzenlenen Temel İngilizce Kursundan elde edilen gelirlerden %64 'ü olan brüt 3.870,72 Türk Lirası Kursta görevli öğretim elemanımıza , gelirden ayrılması gereken %30 İşletme Gideri ve Yönetici payındanişletme gideri çıktıktan sonra yöneticilerimize toplam brüt 544,32 TL olmak üzere toplam 4.415,04 TL Ek ödeme altında harcama yapılmıştır. 2016 ve daha önceki Kurslarımızdan elde edilen gelirlerden ayrılan İşletme giderinden Yüksekokulumuzda ihtiyacına istinaden 1 adet Müdür Koltuğu ve 13 adet çalışma koltuğu alınarakBüro ve İşyeri Mal ve Malzeme alımları kaleminden toplam 3.750,00 TL (KDV dahil ) harcama yapılmıştır. Ayrıca elde edilen gelirlerden %1 Hazine Payı ve % 5 Bilimsel Araştırma Payı Proje Payı olarak topla 363,82 TL harcama yapılmıştır.

**Tablo 44:Döner Sermaye Gelirlerine İlişkin Tablo**

GELİR KODU *	GELİRİN TÜRÜ	GELİRİN MİKTARI
03.10	Eğitim ve Danışman Gelirleri Kurs Gelirleri (Gelir Getirici Faaliyet Türü II)	6.050,60 (%8 KDV Hariç)

22.10.2016 -31.12.2016 tarihleri arasında Yüksekokulumuz bünyesinde Gelir Getirici Faaliyet Türü II kapsamında, 84 saatlik Temel İngilizce Kursu açılmıştır. Kursumuza toplam 16 Kursiyer katılmış olup, Kursumuzdan 6.050,60TL(KDV Hariç, ) gelir elde edilmiştir. Bu tutara %8 KDV dahil edildiğinde toplam gelirimiz 6.534,648 TL dir.

**Tablo 45: Birim Bütçesinden Öğretim Elemanı Başına Düşen Döner Sermaye Gelir Tablosu**

DÖNER SERMAYE GELİR TOPLAMI*	BİRİM ÖĞRETİM ELEMANI SAYISI	ÖĞRETİM ELEMANI BAŞINA DÜŞEN DÖNER SERMAYE GELİRİ
6.050,60	30	201,68

Yüksekokulumuzun Döner Sermaye gelirini sadece açılan Yabancı Dil Kursundan elde edilen gelirler oluşturmaktadır. Bu gelirden sadece Kurslarda ders vermek üzere görevlendirilen akademik personele ödeme yapılmaktadır.

## **2- Mali Denetim Sonuçları**

### **Dış Denetim:**

Üniversitemizde Mali denetimler Strateji Geliştirme Dairesi Başkanlığı bazında yapılmakta olup; Birimimize ait dış mali denetim raporu bulunmamaktadır.

### **İç Denetim:**

Üniversitemizde Mali denetimler Strateji Geliştirme Dairesi Başkanlığı bazında yapılmakta olup; Birimimize ait iç mali denetim raporu bulunmamaktadır.

## **B- Performans Bilgileri**

### **1- Faaliyet ve Proje Bilgileri**

#### **1.1. Eğitim- Öğretim Faaliyetlerinin Değerlendirilmesi**

Eğitim ve öğretim faaliyetleri Türkiye Yükseköğretim Yeterlilikler Çerçevesiyle (TYYÇ) kapsamında şekillendirilmektedir. Bu çerçevede öğrencilerimiz yıl içinde aldıkları toplam 900 saatlik dil eğitimi sonunda Avrupa Ortak Dil Çerçevesi B2 seviyesinde dil eğitim almaktadırlar. Bu seviye TYYÇ lisans mezunları için hedeflenen seviyedir. Öğrencilerimiz 20 şer kişilik ideal dil sınıfı ortamlarında okuma, konuşma, yazma ve dinleme becerilerinin geliştirilmesini amaçlayan etkileşimli bir program takip etmektedirler. Derslerde teknolojiye önem verilmekte, çeşitli ödev ve projelerini internet üzerinden yapmaktadırlar. Bu bağlamda kurumumuzda bulunan bilgisayar laboratuvarları etkin bir şekilde kullanılmaktadır. Ayrıca öğrencilerin okuldan uzakta oldukları dönemlerde de dil eğitimine devam etmeleri için uzaktan eğitim sistemleri kullanılmakta ve bu sistemler üzerinde çeşitli ödevler verilmektedir.

Ayrıca yabancı dil hazırlık programından yararlanamayan üniversitemizin diğer öğrencileri için dil kursları açılmaktadır. Diğer fakültelerde derslere giden öğretim elemanlarımız da bu seviye kapsamında eğitim vermektedir. Ders öğrenme çıktıları için Avrupa Ortak Dil Çerçevesine göre takip edilmektedir. Hazırlık eğitim programının amaç ve kazanımları hakkında öğrencilerimiz ve kamuoyu gerekli bilgiye [ydy.aku.edu.tr](http://ydy.aku.edu.tr) adresindeki internet sitemizden ulaşabilmektedir.

Yüksekokulumuzda zorunlu olarak sadece İİBF İngilizce İşletme bölümüne İngilizce hazırlık eğitimi verilmektedir. Bunun dışında İİBF, Turizm Fakültesi, Mühendislik Fakültesi, Teknoloji Fakültesi ve Veterinerlik Fakültesi öğrencilerine yönelik isteğe bağlı hazırlık eğitimi sunulmaktadır. Bu öğrencilerimiz için nasıl bir eğitim hayatı geçireceği konusunda tanıtım toplantıları yapılmaktadır ve sonraki eğitim hayatında karşılaşabilecekleri durumlar hakkında hem birim hem de kendi fakültelerinden çağrılan akademik personel tarafından bilgilendirilme yapılmaktadır. Akademik başarının teşviki konusunda ise öğrencilerimizin aldıkları eğitimin önemi vurgulanmakta, çeşitli yurtdışı sınavları, öğrenim hareketliliği ve eğitim olanaklarının elde edilmesinin dil öğreniminin ne kadar önemli olduğu konusunda bilgilendirilmeler yapılmaktadır. Akademik danışmanlık hizmetleri ise her sınıfın sorumlu öğretim elemanı tarafından birebir verilmektedir. Hazırlık eğitimini başarıyla tamamlayan öğrencilerimize ise seviyelerini gösterir başarı belgesi verilmektedir.

Hazırlık programından AKTS takip edilememektedir. Başarının ölçülmesi ve değerlendirilmesinde ne gibi yöntemlerin izlendiği, sınav takvimi ve sınav içerikleri dönem başında öğrencilere bildirilmekte, sınıflardaki panolara asılmakta ve internetten ilan edilmektedir. Ayrıca değerlendirme süreçlerinin nasıl olduğu konusunda öğrencilere bilgilendirme yapılmakta, değerlendirme kriterleri sınav kağıtlarında dahi açık bir şekilde belirtilmektedir. Sınav değerlendirmeleri ise komisyon tarafından önceden hazırlanmış kriterlere ve cevap anahtarlarına göre yapılmaktadır. Bir sınav kağıdı iki farklı öğretim elemanı tarafından değerlendirilmektedir. Puanlamada uyumsuzluk olması durumunda üçüncü bir hoca görev almaktadır. Ayrıca öğrenciler küçük sınav kağıtlarını görmekte ve soruları öğretim elemanlarıyla birlikte tekrar çözmektedir. Sınava giremeyen öğrenciler için ise ne gibi haklar sağlandığı eğitim ve öğretim yönergesinde belirtilmiştir. Bu kapsamda arasınavlara giremeyen öğrenciler mazeretlerini belirtmeleri halinde sınavlara girebilmektedir. Devamsızlıksınırı ise yüzde 15 tir. Bu ve diğer bilgiler açık bir şekilde dönem başında ilan edilmekte ve internet sitesi üzerinden duyurulmaktadır.

Programda kullanılan ders materyalleri dönem sonunda öğretim elemanları ve öğrencilerin fikirleri alınarak değerlendirilmekte, programın güçlü ve zayıf yönleri belirlenmektedir. Bu kapsamda üzerine düşünülmesi gereken konularda ilgili eğitim ve öğretim komisyonu toplanıp, yaz dönemi boyunca program hazırlaması ve şekillendirmesi yapmaktadır. Ayrıca ders kitabı seçim ve değerlendirme komisyonu da bu taleplere uygun düşecek gerekli materyalleri seçmek için gerekli çalışmaları yürütmektedir. Programın eğitim amaçlarına ve öğrenme çıktılarına uygun olup olmadığı yıl sonunda yapılan Avrupa Dil Çerçevesi B2 seviyesi yeterliliklerinin kapsayan sınavla yapılmaktadır. Yapılan bu sınavların geçerliliğin sağlanması için ülkemizdeki diğer üniversitelerle işbirliğine gidilmektedir. Ancak halihazırda üniversitelerin önceliklerinin ve öğrenci profillerinin farklılık göstermesinden dolayı bu birliktelik sağlanamamaktadır.

## **1.2 Araştırma ve Geliştirme Faaliyetlerinin Değerlendirilmesi**

Ar-ge faaliyetleri dil eğitiminin geliştirilmesi kapsamında yapılmaktadır ancak kurumumuzda görev alan okutman kadrosundaki öğretim elemanlarının temel sorumlulukları arasında, 2547 sayılı Yükseköğretim Kanunu'nda da belirtildiği üzere yabancı dil derslerini yürütmeleri beklenmektedir. Diğer paydaşlarımızdan gelen talepler ve topluma hizmet kapsamında düzenlenen kurslarımız her kesime açık olarak yapılmaktadır. Ayrıca öğrenci hareketliliği kapsamında yapılması gereken sınavlar kurumumuzca yapılmaktadır.

Yüksekokulumuz misyon ve vizyonunun odak noktasında öğrencilerimizin dil eğitimlerini en iyi seviyeye ulaştırmak yer almaktadır. Bu amaçla gelişen teknoloji ve eğitim yöntemleri takip edilmekte, öğretim elemanlarımız yurt içi ve yurt dışı seminer ve eğitim faaliyetlerine katılmakta, edindikleri bilgi ve tecrübeleri diğer öğretim elemanlarıyla paylaşmaktadır. Kurumumuz hem yurt içi hem de yurt dışı kurum ve kuruluşlarla yakın ilişkiler içinde bulunmaktadır ve alanda ortaya çıkan yeniliklerden anında haberdar olmaktadır. Yeni eğitim teknoloji ve metodlarının kullanımı, genç bir akademik yapıya sahip olan kurumumuzda kolaylıkla sağlanmaktadır. Eğitim ve değerlendirme süreçlerinde diğer üniversitelerle çok yakın fikir ve tecrübe alışverişi yapılmakta, her yıl yapılan yabancı diller yüksekokulları toplantılarına düzenli olarak katılım gerçekleştirilmekte, ortaya konulan görüş ve öneriler kurumun kendi içinde titizlikle değerlendirilmektedir. Kuruma akreditasyon kazandırmak için çeşitli öngörüşmelerde bulunulmasına rağmen, yabancı dil öğretiminde yurt içinde herhangi bir birlik sağlanamadığından dolayı, akreditasyon konusu yakın gelecekte uygulanabilir gözükmemektedir. Ancak önümüzdeki dönemlerde yerli akreditasyon sistemlerinin oluşması halinde konunun yeniden değerlendirilmesinin faydalı olacağı kanaatindeyiz.

### **3- Diğer Hususlar**

2016 yılında değişen mevzuatlar kapsamında yüksekokul yönetmeliğimizde yeniden şekillendirilmiş ve onaya sunulmuştur. Yeni yönetmeliğin yakın dönemde resmi gazetede yayınlanması beklenmektedir.

2016 yılında ortaya çıkan diğer bir önemli husus ise, yüksekokulumuza Fulbright programı kapsamında görevlendirilen personelin yeniden görevlendirmesinin yapılmamasıdır. Bu durum derslere giren kadrolu öğretim elemanlarımızın ders yükünün artmasına sebep olmuştur.



# IV- KURUMSAL KABİLİYET VE KAPASİTENİN DEĞERLENDİRİLMESİ

## A- GÜÇLÜ YÖNLER

- Yüksekökol üst yönetiminin katılımcılık, şeffaflık ve hesap verebilirliği ilke olarak benimsemesi,
- Kendi binasında eğitim hizmetlerinin verilmesi
- Sınıfların gerekli eğitim teknolojileri ile donatılmış olması
- Dil becerilerine ağırlık veren bir yabancı dil eğitim programının uygulanması,
- Öğretim elamanlarına yurtiçi ve yurtdışındaki mesleki eğitimlere ve bilimsel toplantılara katılma olanağının sağlanması,
- Yabancı dil eğitimi ve öğretimi konusunda yeni yönelimlerin sürekli takip edilmesi ve ders müfredatlarının değişen toplum ihtiyaçları doğrultusunda güncellenmesi ve fiziksel olanaklar ölçüsünde uygulanmaya çalışılması,
- Hazırlık sınıflarının 15-20 arası öğrenciden oluşturulması,
- Öğrencilerin sorunlarıyla birebir ilgilenilmesi maddi ve manevi problemlerinin çözülmeye çalışılması,
- Öğrenci sayılarının az olması nedeniyle onlarla kolay iletişim kurulması,
- Öğretim elemanlarının akademik çalışmalar bağlamında lisansüstü eğitim yapmalarına olanak sağlanması.

## B- İYİLEŞTİRMEYE AÇIK YÖNLER

- Okulumuzun düzenlediği kursların halka yeterince duyurulmaması,
- Diğer akademik birimlerin yeni hazırlık sınıfı açmayı okulumuz ile koordinasyon kurmaksızın talep etmeleri,
- Öğretim elemanlarının haftalık ders yüklerinin fazlalığı nedeniyle akademik gelişimlerini tam olarak yerine getirememeleri,
- İngilizce ve Almanca dışında talep olabilecek diğer yabancı dillerin öğretimi için gerekli altyapının olmaması,
- İsteğe bağlı hazırlık eğitimine yönelik, Öğrenci İşleri Daire Başkanlığı, ilgili fakülteler ve Yabancı Diller Yüksekokulu arasında öğrenci kayıtları koordinasyon eksikliği bulunmaktadır.

## C- DEĞERLENDİRME

Yüksekokulumuz aktif ve genç akademik ve idari kadrosu ile gerek akademik ve gerekse idari anlamda yeni gelişen durumlar için gerekli düzenlemeleri yapmaktadır. Bu amaçla periyodik olarak yaptığı akademik durum değerlendirme toplantılarında ortaya çıkan her türlü sorun ve probleme yönelik çözüm yaklaşımları rasyonel ve akılcı bir şekilde geliştirilmektedir.

## V- ÖNERİ VE TEDBİRLER

Akademik ve idari personel memnuniyet anketlerinden, personelimizin yemek, temizlik ve çevre düzenleme hizmetlerinden memnuniyetlerinin düşük olduğu gözlemlenmiştir. Bu konudaki iyileştirmelerin gerekli birimler tarafından yapılması gerekmektedir.

Ayrıca akademik personel memnuniyet anketinden personelimizin işe alım ve ünvan yükseltmesi ile ilgili süreçlerden ve performans ve kalite geliştirme süreçlerinden memnuniyetinin beklenen düzeyin altında olduğu gözlemlenmiştir. Bu konuyla ilgili olarak birimiz gerekli çalışmaları yürütmektedir.

## EK - 1

### İÇ KONTROL GÜVENCE BEYANI

Harcama yetkilisi olarak yetkim dahilinde;

Bu raporda yer alan bilgilerin güvenilir, tam ve doğru olduğunu beyan ederim.

Bu raporda açıklanan faaliyetler için idare bütçesinden harcama birimimize tahsis edilmiş kaynakların etkili, ekonomik ve verimli bir şekilde kullanıldığını, görev ve yetki alanım çerçevesinde iç kontrol sisteminin idari ve mali kararlar ile bunlara ilişkin işlemlerin yasallık ve düzenliliği hususunda yeterli güvenceyi sağladığımı ve harcama birimimizde süreç kontrolünün etkin olarak uygulandığımı bildiririm.

Bu güvence, harcama yetkilisi olarak sahip olduğum bilgi ve değerlendirmeler, iç kontroller, iç denetçi raporları ile Sayıştay raporları gibi bilgim dahilindeki hususlara dayanmaktadır.1[7]

Burada raporlanmayan, idarenin menfaatlerine zarar veren herhangi bir husus hakkında bilgim olmadığını beyan ederim.

(AKÜ Yabancı Diller Y.O 27.01.2017)

İmza

Prof.Dr. Hatice ÖZUTKU

Müdür

## EK - 2

# KALİTE GELİŞTİRME EKİBİ

### BİRİM KALİTE GELİŞTİRME EKİBİ

BAŞKAN

Prof. Dr. Hatice ÖZUTKU

Müdür

ÜYE

Okutman Engin AYTEKİN

Müdür Yardımcısı

ÜYE

Okutman Oğuzhan KALKAN

Müdür Yardımcısı

ÜYE

Okutman Abdullah SAYKILI

Temel İng. Böl. Bşk. V.

ÜYE

Okutman Mustafa Ömer İNCEELGİL

Modern Diller Böl. Bşk.V

ÜYE

Kadir KAHRAMAN

Yüksekokul Sek. V.

